

Határozatszám: 2/05/03/2021.PM.h.

Ügyintéző: Horváth István

Tel.: (96) 500-115

Tárgy: vízkorlátozási terv
jóváhagyása

H A T Á R O Z A T

A katasztrófavédelemről és a hozzá kapcsolódó egyes törvények módosításáról szóló 2011. évi CXXVIII. törvény 46. § (4) bekezdésében biztosított jogkörömben eljárva, tekintettel a veszélyhelyzet kihirdetéséről és a veszélyhelyzeti intézkedések hatálybalépéséről szóló 27/2021. (I. 29.) Korm. rendelettel elrendelt veszélyhelyzetre Győr Megyei Jogú Város Önkormányzata Közgyűlésének a vízgazdálkodásról szóló 1995. évi LVII. tv. 4. § (1) c) pontja szerinti hatáskörét gyakorolva az alábbi döntést hozom:

A PANNON-VÍZ Zrt. által a Győr és térsége vízellátó rendszert érintő, Győr városára készített vízkorlátozási tervet az 1. sz. melléklet szerint jóváhagyom.

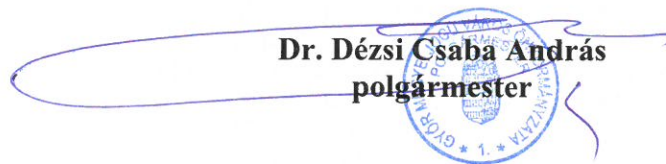
I N D O K O L Á S

A vízgazdálkodásról szóló 1995. évi LVII. tv. 4. § (1) c) pontja alapján a közműves vízellátás körében a települési közműves vízszolgáltatás korlátozására vonatkozó terv jóváhagyásáról és a vízfogyasztás rendjének megállapításáról való gondoskodás a települési önkormányzat feladata. A víziközműszolgáltatásról szóló 2011. évi CCIX. törvény egyes rendelkezéseinek végrehajtásáról szóló 58/2013. (II. 27.) Korm. rendelet 83. § (1) bekezdése kimondja, „ha a közműves ivóvízellátásra rendelkezésre álló vízmennyiség természeti vagy egyéb elháríthatatlan okból csökken, a vízfogyasztás korlátozható. A vízkorlátozás időszakában foganatosítandó közigazgatási intézkedéseket a jóváhagyott tervnek és a megállapított fogyasztási rendnek megfelelően a polgármester rendeli el.”

A PANNON-VÍZ Regionális Önkormányzati Víziközmű-szolgáltató Zrt. elkészítette és megküldte az önkormányzat részére a Győr és térsége vízellátó rendszert érintő, Győr városára vonatkozó vízkorlátozási tervet jóváhagyásra.

Győr, 2021. március 5.

Dr. Dézsi Csaba András
polgármester



Készült: 3 példányban

Kapják: 1. sz. (szignált) példányt Irattár

2. sz. példányt Győr Megyei Jogú Város Polgármesteri Hivatala, Jegyzői Kabinet, Jogi és Önkormányzati Osztály, Helyben (Győr-Moson-Sopron Megyei Kormányhivatal értesítésére is)

3. sz. példányt Pannon-Víz Zrt.



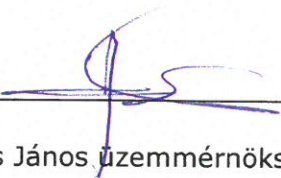
Pannon-Víz

1989

PANNON-VÍZ
Regionális Önkormányzati Víziközmű-szolgáltató Zártkörűen
Működő Részvénytársaság
9025 Győr, Országút u. 4.

Vízkorlátozási terv Győr és térsége vízellátó
rendszeret érintő
Győr városára

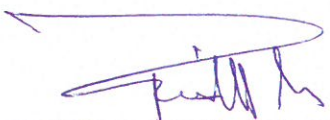
Készítette:


Lipovics János üzemmérnökség-vezető

Véleményezte:


Molnár Rita főmérnök

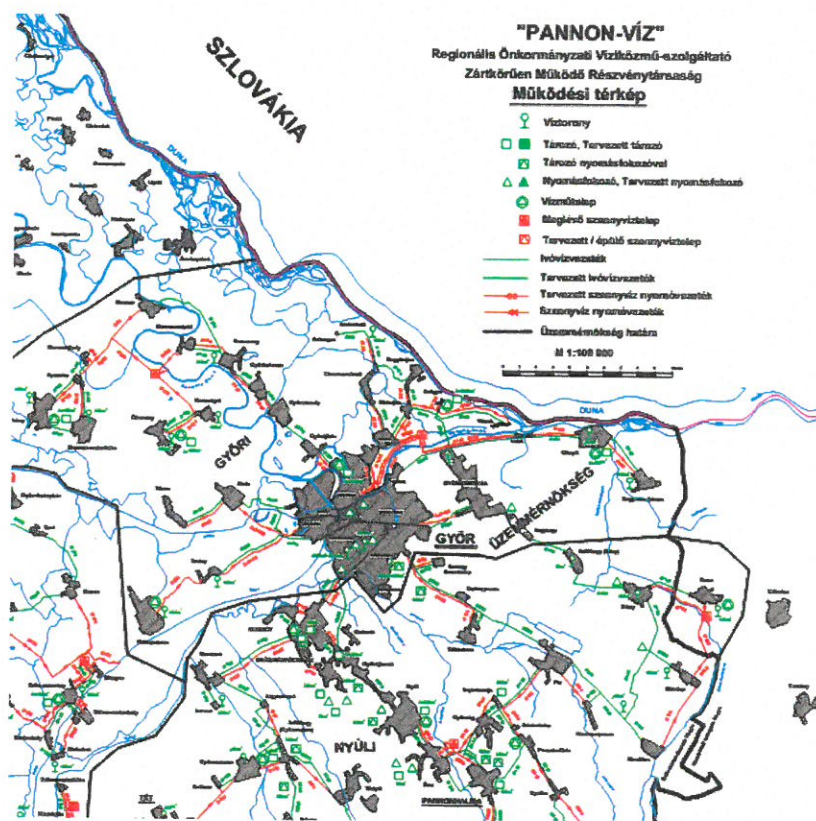
Jóváhagyta:


Rác Attila elnök-vezérigazgató

Kiadás dátuma: 2021. február 23.

Vízellátó rendszer bemutatása

A Győr és térsége vízellátó rendszer Győr-Révfülu és Kisbajcs-Szogye településrészeken található vízműtelepeken folytatott víztermelést és víztisztítást követően a következő települések egészséges ivóvízzel történő ellátását biztosítja: Győr, Abda, Börçs, Ikrény, Győrújfalú, Győrzámoly, Győrladamér, Dunaszeg, Dunaszentpál, Mecsér, Vének, Kisbajcs, Nagybajcs, Vámoszabadi. A vízellátó rendszer a pannonhalmi regionális vízellátó rendszer felé két ponton ad át ivóvizet: Töltéstava felé kb. 350 ezer m³/év, valamint a győrújbaráti 10 000 m³-es tározón keresztül kb. 1 200 ezer m³/év mennyiségben. A vízigények biztosítása a fenti két vízműtelepen termelt ivóvízzel történik. A révfülu vízműtelep 15 db mélyfúrású kútjából és a szogyei vízműtelep 18 db kútjából kitermelt víz vas- és mangántalanító rendszeren keresztül vezetve a 2x2200 és 2x3000 m³-es iker elrendezésű térszíni tározóba kerül, ahonnan 3 db magastároló, 1 db magaslati térszíni medence, további 3 db települési magastárolón keresztül főnyomó vezetéken, másodrendű nyomóvezetékeken, külterületi nyomóvezetékeken és elosztóvezetékeken keresztül kerül a felhasználókhoz.



1. Vízkorlátozási terv

A víziközmű-szolgáltatásról szóló 2011. évi CCIX. törvény egyes rendelkezéseinek végrehajtásáról szóló 58/2013. (II. 27.) Korm. rendelet 83. §-a az alábbiakról rendelkezik:

„(1) Ha a közműves ivóvízellátásra rendelkezésre álló vízmennyiség természeti vagy egyéb elháríthatatlan okból csökken, a vízfogyasztás korlátozható. A vízkorlátozás időszakában foganatosítandó közigazgatási intézkedéseket a jóváhagyott tervnek és a megállapított fogyasztási rendnek megfelelően a polgármester rendeli el.

(2) A vízkorlátozás közzétételéről, a végrehajtás ellenőrzéséről a jegyző gondoskodik.

Jelen intézkedési terv célja, hogy a termelési-fogyasztási egyensúly megbomlása esetén a vízkészlet elosztása a tervben rögzített sorrend szerint biztosítható legyen.

1.1. A vízgazdálkodásról szóló 1995. évi LVII. törvény (a továbbiakban: Vgtv.) 15. § (4) bekezdése értelmében a vízigények kielégítésének kötelező sorrendje a következő:

1. létfenntartási ivó- és közegészségügyi, katasztrófa-elhárítási,
2. gyógyászati, valamint a lakosság ellátását közvetlenül szolgáló termelő és szolgáltató tevékenységgel járó,
3. állattitatósi, haltermelési,
4. természetvédelmi,
5. öntözési
6. gazdasági, valamint
7. egyéb (így például sport, rekreációs, üdülési, fürdési, idegenforgalmi célú vízhasználat).

1.2. Ha a felhasználható vízmennyiség természeti vagy egyéb elháríthatatlan okból csökken, a vízhasználat - a létfenntartási vízhasználat kivételével - a fentiek szerinti fordított sorrendben kártalanítás nélkül korlátozható, szüneteltethető, vagy a biztonsági követelmények megtartása mellett megszüntethető.

A vízhasználat a Vgtv. alapján az alábbi sorrendben korlátozható:

1. kategória: sport, rekreációs, üdülési, fürdési, idegenforgalmi célú vízhasználat
2. kategória: gazdasági vízhasználat
3. kategória: öntözési
4. kategória: természetvédelmi vízhasználat
5. kategória: állattitatósi, haltenyésztési vízhasználat
6. kategória: gyógyászati, valamint a lakosság ellátását közvetlenül szolgáló termelő és szolgáltató tevékenységgel járó vízhasználat
7. kategória: létfenntartási, ivó- és közegészségügyi, katasztrófa-elhárítási vízhasználat

1.3. A vízfogyasztás átlagos napi mennyisége - az adott napot megelőző utolsó június, július, augusztus havi együttes fogyasztás napi átlaga - alapján a közületi felhasználók

csoportjai:

- a, átlagos felhasználók: 10m³/nap fogyasztás alatti felhasználó
- b, jelentős felhasználók: 10 -25m³/nap fogyasztású felhasználó
- c, nagyfelhasználók: 25 m³/nap fogyasztást meghaladó felhasználó.

A felhasználók napi átlagfogyasztás szerinti, valamint jelen Vízkorlátozási terv 1.2. pontja szerinti kategóriába való besorolását a Pannon-Víz Zrt. (továbbiakban: Szolgáltató) minden évben szeptember 30-ig elvégzi, és a nagy, - és jelentős felhasználók listáját jelen Vízkorlátozási terv Függelékében közzéteszi.

2. A vízkorlátozás elrendelésének fokozatai és feltételei:

A. Vízkorlátozásra okot adó természeti vagy egyéb esemény bekövetkezése:

I. fokú vízkorlátozás bevezetésének feltétele: amennyiben a Révfalui- és Szőgyei vízműtelepek 0-24 órában teljes kapacitáson üzemelnek, ennek ellenére a Győr Erzsébetligeti és Marcalvárosi víztorony alsó zónájának szintje 30 %, vagy az alá csökken, és ez az állapot 3 egymást követő napon át, napi 4 órát meghaladóan fennáll, valamint állapotjavulás a továbbiakban sem várható.

II. fokú vízkorlátozás bevezetésének feltétele: az I. fokozatú vízkorlátozással bevezetett valamennyi intézkedés ellenére a csökkent kapacitás további 2 egymást követő napon, napi 4 órát meghaladóan fennáll.

III. fokú vízkorlátozás bevezetésének feltétele: a II. fokozatban bevezetett valamennyi intézkedés ellenére a csökkent kapacitás további 2 egymást követő napon napi 4 órát meghaladóan fennáll.

IV. fokú vízkorlátozás bevezetésének feltétele: a III. fokú vízkorlátozással bevezetett intézkedésekkel sem lehet a redukált fogyasztási igényeket kielégíteni.

B. Rendkívüli esemény:

Olyan rendkívüli esemény bekövetkezése esetén, amely az ivóvíz mennyiségi vagy minőségi változásával jár, és az 1.2. pontban foglalt fokozatosági sorrend a kialakult rendkívüli helyzet miatt nem alkalmazható, a vízkorlátozás bármely, jelen Vízkorlátozási terv 2/A. pontjában meghatározott fokozata egyedi elbírálással is elrendelhető.

3. A vízkorlátozás egyes fokozatai során alkalmazandó intézkedések

I. vízkorlátozási fokozat:

Tilos valamennyi felhasználó számára zöld területek és burkolt felületek ivóvízzel történő öntözése, tisztítása, járművek mosása, medencék feltöltése, szökőkutak és más vízfelhasználással járó népjóléti létesítmény működtetése.

Szükséges intézkedések:

- Valamennyi felhasználó figyelmét fel kell hívni az ivóvízzel történő fokozott takarékosagra.
- Valamennyi felhasználó figyelmét fel kell hívni az I. számú vízkorlátozási fokozatban foglalt korlátozások tartalmára és a várható jogkövetkezményekre.
- A közületi nagyfelhasználókat tájékoztatni kell a korlátozási fokozat elrendeléséről.
- A közületi felhasználók azon csoportjának külön értesítése, akikre – vízfelhasználásuk jellege miatt – az I. számú korlátozási fokozattal érintett tevékenységek megtiltása közvetlenül kihatással van.

II. vízkorlátozási fokozat: Az I. vízkorlátozási fokozatban meghatározott korlátozásokon és intézkedéseken túli korlátozások és intézkedések:

- Közületi nagyfelhasználók az 1.3. pont szerint meghatározott napi vízmennyiség legfeljebb 80%-át vételezhetik.
- A közületi nagyfelhasználók - *főtevékenységük alapján a Vgtv. 15. § (4) szerinti kategóriákba besorolt csoportjai* - az alábbi sorrend szerint korlátozhatóak:

1. korlátozási csoport: sport, rekreációs, üdülési, fürdési, idegenforgalmi célú és egyéb vízhasználat

2. korlátozási csoport: gazdasági vízhasználat

3. korlátozási csoport: öntözési célú vízhasználat

4. korlátozási csoport: természetvédelmi vízhasználat

5. korlátozási csoport: állattartási, haltenyésztési vízhasználat

6. korlátozási csoport: gyógyászati, valamint a lakosság ellátását közvetlenül szolgáló termelő és szolgáltató tevékenységgel járó vízhasználat

7. korlátozási csoport: létfenntartási, ivó- és közegészségügyi, katasztrófa-elhárítási vízhasználat

A Szolgáltató a rendelkezésre álló vízmennyiség, és a várható fogyasztás ismeretében tesz javaslatot a polgármesternek arra, hogy a II. vízkorlátozási fokozaton belül mely – fentiek szerint meghatározott - felhasználói csoport vagy csoportok számára szükséges a vízkorlátozás elrendelése.

- Tájékoztatni kell a jelentős felhasználókat a vízkorlátozás elrendeléséről és az elévart fogyasztói magatartásról.

III. vízkorlátozási fokozat: II. fokozatban meghatározott korlátozásokon és intézkedéseken túli korlátozások és intézkedések:

- Közületi nagyfelhasználók az 1.3. pont szerint meghatározott napi vízmennyiség legfeljebb 60%-át vételezhetik.
- Közületi jelentős felhasználók az 1.3. pont szerint meghatározott napi vízmennyiség legfeljebb 80%-át vételezhetik.

Mindkét felhasználói kör esetében a korlátozás sorrendje az alábbi:

1. korlátozási csoport: sport, rekreációs, üdülési, fürdési, idegenforgalmi célú és egyéb vízhasználat
2. korlátozási csoport: gazdasági vízhasználat
3. korlátozási csoport: öntözési célú vízhasználat
4. korlátozási csoport: természetvédelmi vízhasználat
5. korlátozási csoport: állattartási, haltenyésztési vízhasználat
6. korlátozási csoport: gyógyászati, valamint a lakosság ellátását közvetlenül szolgáló termelő és szolgáltató tevékenységgel járó vízhasználat
7. korlátozási csoport: létfenntartási, ivó- és közegészségügyi, katasztrófa-elhárítási vízhasználat

A Szolgáltató a rendelkezésre álló vízmennyiség, és a várható fogyasztás ismeretében tesz javaslatot a polgármesternek arra, hogy a III. vízkorlátozási fokozaton belül mely – fentiek szerint meghatározott - korlátozási csoport vagy csoportok számára szükséges a vízkorlátozás elrendelése.

IV. Vízkorlátozási fokozat:

A III. fokozatban meghatározott korlátozásokon és intézkedéseken túli korlátozások és intézkedések:

- Valamennyi felhasználóra kiterjedően a hálózati nyomás csökkentése, szakaszos vízellátás bevezetése az egyes településrészek meghatározott időtartamú részleges vagy teljes kizárásával.

A nyomáscsökkentést az egyes zónákban a tolózárok teljes lezárásával, vagy szükség szerinti fojtásával kell végrehajtani.

A Szolgáltató a rendelkezésre álló vízmennyiség, és a várható fogyasztás ismeretében tesz javaslatot a polgármesternek arra, hogy a IV. vízkorlátozási fokozat elrendelése esetén mely településrészekben szükségesek a fenti korlátozási intézkedések bevezetése, továbbá tájékoztatja arról, hogy milyen műszaki megoldást alkalmaz és ez várhatóan milyen hatással lesz a felhasználókra.

4. Szolgáltatási feladatok

Ha az ivóvíz szolgáltatása előre tervezetten 12 órán át, üzemzavar esetén 6 órát meghaladóan, de kevesebb, mint 12 órán át szünetel, a Szolgáltató az ivóvízszükséglet kielégítéséről legalább 10 l/fő/nap mennyiségben köteles gondoskodni.

A 12 órát meghaladó, de 24 óránál rövidebb szünetelés esetén 20 liter/fő, 24 órát meghaladóan 30 liter/fő/nap az előírt mennyiség.

A jogszabály által előírt mennyiségű ivóvíz a Szolgáltató által biztosított palackozott víz, zacskós víz vagy lajtos kocsikról osztott ivóvíz formájában kerül szétosztásra.

Ha a szolgáltatás megszüntetése a tűzvíz-hálózatot is érinti, a Szolgáltató az illetékes katasztrófavédelmi szerv műveleti irányítását előzetesen értesíti.

5. Eljárási szabályok

- A vízkorlátozási tervet, illetve annak módosítása esetén a módosított tervet a Szolgáltató vezérigazgatója által történő aláírását követő 15 napon belül – az érintett települési önkormányzatoknak jóváhagyásra megküldi.
- A vízkorlátozás szükséges fokozatának bevezetését Szolgáltató javaslatára a település képviselő-testülete/közgyűlése által jóváhagyott vízkorlátozási tervnek megfelelően az érintett település polgármestere rendeli el.
- A rendkívüli eseményből adódó vízkorlátozás bevezetésének elrendelését a Szolgáltató Pannon-Víz Zrt. elnök-vezérigazgatója, távollétében helyettese a főmérnök egyetértésével kezdeményezheti a település polgármestere felé.
- A Szolgáltató az elrendelt vízkorlátozás során a vízkorlátozás/vízhiány csökkentése érdekében tett intézkedéseit eseménynaplóban rögzíti, aminek másodpéldányát a jegyző részére naponta 10 óráig, illetve szükség esetén soron kívül is megküldi.
- A Szolgáltató az elrendelt vízkorlátozás során tett intézkedésekről, az intézkedések által történt vízellátási változásokról minden nap délelőtt 10 óráig írásban tájékoztatja az érintett település polgármesterét, és a tájékoztatással egyidejűleg javaslatot tesz a vízkorlátozás fokozatának fenntartására, módosítására, illetve a vízkorlátozás visszavonására.
- Értesítések:
 - A jegyző a helyben szokásos módon tájékoztatja a lakossági felhasználókat a vízkorlátozás bevezetéséről és annak mértékéről az adott vízkorlátozási fokozat bevezetését követően haladéktalanul.
 - Az I. vízkorlátozási fokozat elrendelését követően a Szolgáltató a honlapján és a helyi médián keresztül haladéktalanul értesíti a közületi felhasználókat a vízkorlátozás bevezetéséről és annak mértékéről.

Azokat a közületi felhasználókat, akikre – vízfelhasználásuk jellege miatt – az I. számú korlátozási fokozattal érintett tevékenységek megtiltása közvetlenül kihatással van, a Szolgáltató haladéktalanul, írásban értesíti oly módon, hogy a kézbesítés megtörténte ellenőrizhető legyen.

A II. vízkorlátozási fokozat, valamint a III. vízkorlátozási fokozat bevezetését követően haladéktalanul értesíti az érintett közületi nagy és jelentős felhasználókat a korlátozás bevezetéséről és mértékéről, továbbá arról, hogy melyik felhasználói és korlátozási csoportba tartoznak. A Szolgáltató tájékoztatja továbbá a közületi felhasználókat a 1.3. szerint számolt átlagfogyasztásuk mértékéről. Az értesítés írásban történik, oly módon, hogy a kézbesítés megtörténte ellenőrizhető legyen. Az elrendelt korlátozási fokozatban érintett közületi felhasználók a korlátozás bevezetését követően naponta – ugyanabban az időpontban 12 órakor – kötelesek leolvasni a vízóra állását és írásban rögzíteni azt, megjelölve a felhasznált napi vízmennyiséget. Ellenőrzés esetén az ellenőrzést végző részére az így vezetett naplót át kell adni. A megengedett fogyasztás túllépéséről köteles a közületi felhasználó a Szolgáltató diszpécsterszolgálatát az erre megjelölt e-mail címen értesíteni. Amennyiben a napi felhasználás 3 napon keresztül meghaladja az engedélyezett mennyiséget, úgy a Szolgáltató tolózár-fojtással szabályozza be az engedélyezett napi mennyiséget.

A IV. vízkorlátozási fokozat bevezetése esetén a lakossági felhasználókat a jegyző a helyben szokásos módon, a közületi felhasználókat pedig a Szolgáltató a honlapján keresztül értesíti arról, hogy mely településrészekben történt korlátozási intézkedések bevezetése, továbbá tájékoztatást ad, hogy ez várhatóan milyen hatással lesz a felhasználókra.

- Szakaszos vízellátás esetén a Pannon- Víz Zrt. naponta, írásban tájékoztatja az illetékes katasztrófavédelmi szervet, és az illetékes népegészségügyi szakigazgatási szervet, hogy melyek azok a területek, ahol szünetel a vízszolgáltatás.

Ezen intézkedési terv visszavonásig érvényes.