

A legrepresentatívabb udvarok kétségkívül a **középületek, intézményekhez tartozó kertek**. Ahol az intézmények működése összeegyeztethető az udvarok időszakos megnyitásával, ott kezdeményezhetjük törekvéseinket.

Bár az épület jelenleg üres és a tervek szerint az udvar lefedésre kerülne, de képzeljük csak el a Széchenyi térről az **Apátúr ház belső zöld oázisát**, ahol esténként gitárzene szól. A 19. században kialakított **püspökvári kertről** feltáruló panoráma már csak kevesek számára ismerős, ösztönözni kell annak alkalmankénti megnyitását is. Budapesten az *Ibis szálloda*²² kertjében kialakított **terápiás udvar** mintájára akár a **Klastrom Szálloda** belső udvarának többcélú használatát is elő lehetne segíteni.

A kulturális többlettel megújuló belvárosi kertek **egy új réteget tárnak fel a belvárosnak**, amely mind a helyi lakosságnak, mind a turisztikai célcsoportok számára is fontos állomások lehetnek. Ne felejtjük el a város zöldterületeinek növelésével, megnő a város turisztikai vonzereje is.

Az egymáshoz csatlakozó, udvaros beépítésű, szomszédos épületek udvarainak tényleges, földszinti összenyitásának és a meglévő utak mellett a belső tömbökön való átjárásnak lehetőségét is érdemes megvizsgálni.

A jellemzően lakóépületek belső udvarainak kisléptékű zöldesítése is fontos, hiszen a belvárosi udvarok zöldítése a csapadékvíz átmeneti tározására és szűrésére is alkalmas.

A magánházak kis udvarainak újragondolását, ökoszisztémájának javítását támogató intézkedések bevezetését is szorgalmazzuk.

Zöldudvarok kialakítása nem csak az egészséges városi légkört teremti meg, támogatja a városlakók mentális egészségét egyaránt



Káptalandombi udvarok, kertek

Eszköztár

A zöldterületek fejlesztéséhez

START

#Designgondolkodás #Jogsabály
#Onlinenyilvántartások #Ösztönzés
#Szemléletformálás

Designgondolkodás módszer-
tanára épülő **DESIGN SPRINTEK**
szervezése a problémák feltér-
képezésére, a tervezési progra-
mok kialakítására.

ZÖLDNYILVÁNTARTÁSOK
kialakítása. Faültetési program
átlátható felületen való meg-
jelenítése, ösztönző programok
a közösségek, lakosság aktív
bevonására, buzdítására.

**BELVÁROSI ZÖLDUDVAR
PÁLYÁZAT** Ösztönző intézkedé-
sek, útmutatók készítése a belvá-
rosi lakóközösségek, intézmények
részére az udvarok lehetséges
zöld hasznosítására, fejlesztésére.

Ösztönző intézkedések,
fenntartható életmód és a
GYALOGOS ÉS KERÉKPÁROS
életmód népszerűsítésére.

A város szabályozási tervének
felülvizsgálatai során előtérbe
kell helyezni azoknak a területnek
a szabályozási felülvizsgálatát,
ahol jelentős **ZÖLDTERÜLETI
ARÁNY** előírása tervezhető.

**ÁTFOGÓ BELVÁROSI
ZÖLDTERV**
Zöldfolyosók, parkfejlesztések,
vízparti zöld, zöldudvarok, élővi-
lág, zöldtetők, társasházi kertek,
zöldhomlokzatok ösztönző és
pályázati rendszerek.

A **ZÖLDFELÜLETEK** érdemi
növekedéséhez például
a **BARNAMEZŐS TERÜLETEK
ÉS VASÚTI ROZSDAÖVEZETEK**
jelentik a legfontosabb tartaléko-
kat a városszövetben.

Gazdátlan területek zöldesítésének
előírása. **KÖZÖSSÉGI KERTEK**
kialakításra való törekvés.

#Kultúra #Szervezés #Demo

A belvárosi zöldtengely kialakításának első lépése: A zöldtengely vonalán az útvonal **IDŐNKÉNTI LEZÁRÁSA** az autóforgalom elől – kulturális, szemléletformáló programok társításával.

UTCAI VIRÁGPIAC, UTCAI KULTÚRPIKNIK
= Lehetőség megteremtése + szemléletformálás + igény megemelés.

UDVARPROGRAMOK kezdeményezése az intézményi célokkal összhangban teológiai témájú beszélgetések a káptalandombi kertekben, vagy udvarszínház, udvarkoncertek szervezése a múzeumudvarban.

#Előkészítés #Építés

BELVÁROSI FÚRT KUTAK
kialakítása a zöldterületek fenntartásáért.

KERÉKPÁROS ÉS GYALOGOS TENGELY
Infrastrukturális elemeinek kiépítése.

Zöldtengelyhez kapcsolódó **P+R** parkoló.





ÉPÍTETT KÖRNYEZET

118–141 o.

Helyzetértékelés

Mit vár el a használó?

VÍZIÓ 7 – INNOVATÍV TÉRHASZNÁLAT

VÍZIÓ 8 – AZ ALVÓ ÓRIÁSOK

Eszköztár

ÉPÍTETT KÖRNYEZET

HELYZETÉRTÉKELÉS

Adottságok

A győriek szeretik városukat, különösen büszkék a patinás belvárosra.

A város története és városképe jelentős hatást gyakorol a várost használók magatartására és a város működésére. A győri identitás-tudat részét képezik azok az épületek amelyek a városi utcaképben, vagy annak sziluettjében igazodási pontot képeznek illetve funkciójukat tekintve élményeket generálnak.

A győri belvárosra jellemző a várost mai napig meghatározó **arculati alaprétege, a barokk városkép**, amelyhez az elmúlt időszakok hol kimagaslóan – hol kártékonyan, de hozzáadték a maguk sajátosságait. Szerencsére elmondható, hogy a történeti Belváros megőrizte²³ történetileg kialakult szerkezetét, műemléki, történeti, utcaképi értékeit. A **belváros szakrális és eszmei központja a Káptalandomb**, a győri szakrális műemlékek az 1000 éves magyar kereszténység emlékei.

A Belváros meglevő, legrégebbi épületei legkorábban a későreneszánsz-korabarokk idejében keletkeztek. Ami a belváros **barokk** építészetet illeti²⁴, elsősorban nem a házak külső megjelenése az, amely szemünkbe ötlük; utóbbiak homlokzata zárt, tömör és középkoriasan szűkszavú. Az itáliai építészet közvetlen hatásának köszönhetően leginkább a belső terek mutatják a házak eredetiségét: árkádos, loggiás udvarok, emeleti, boltozott folyosók, antikosan pontosan építészeti részletekkel, légiesen könnyed, vázas architektúrával. Az egész város arculatát meghatározó városfejlődés²⁵ azonban a **historizmus** korában ment végbe. Ugyanakkor nagyon fontos figyelni a közelmúlt épített örökségére, a szintén megőrzendő, korjelző **szocreál és modern** épületekre is.

#Zöldudvarok

A gyalogos központ a város egyik kereskedelmi és vendéglátó központja is, mely működésével kapcsolatban érezhető a kereskedelmi központok konkurenciája. A központi szerep²⁶ megőrzése

szempontjából is szükséges az épületállomány folyamatos karbantartása, a közterületi rekonstrukció folytatása, valamint a városképi megjelenés egységes és magas színvonalú kialakítása.

Problémák feltárása

VÁROSKÉPI ASPEKTUS

A belváros sok esetben a tábláktól, feiratoktól, portáloktól túlterhelt. A **Baross út** a Belváros egyik legjelentősebb, észak-déli tengelye. A belvárosi kereskedelmi tengely az Árkád Bevásárlóközpont felépülése után kereskedelmi, szolgáltató szerepét elvesztette, ennek következtében érezhetően a klasszikus sétálóutca nívója évről-évre csökkent. A szabályozatlanság, a rendezetlenség és az állandó ideiglenesség érzése miatt az **emberekben megfogalmazódott az elvárás**, miszerint az üzletek színvonalának, az árusító pavilonok, az utcabútorok, felirati rendszerek, portálok, a zöldfelületek minőségén változtatni kell.

A belváros számos más pontján jelenlévő problémát egy **egységes üzletportál-arcuati irányelv** kidolgozása orvosolhatná, kiemelt helyeken kötelezően alkalmazva. Ez magába foglalja a reklámok, üzletportálok megjelenésének, a bennük foglalt szöveges elemek tipográfiájának szabályozását, ezzel segítséget nyújthatunk a belvárosi kereskedéseknek és szolgáltatásoknak.

A gyalogos közlekedési tengelyekre ránövő óriás teraszok, továbbá a pultok, a hűtőszekrények, megállítótáblák, egyéb figyelemfelkeltő installációk sok esetben **megnehezítik az akadálytalan közlekedést**, ezek rendületlenül feszéltséget generálnak, feloldásuk mindenképp szükséges. A közterületen lévő dobogók, szőnyegek, ponyvák alkalmazását mellőzni kell.

A közterületi kioszkok, pavilonok igényes anyaghasználata, városképbe illő stílusa, kompakt és lehetőleg transzparens megjelenése elvárt, melyhez köthetően az egységes arcuati elvét szem előtt tartva fontos lenne, hogy e létesítményeket a város terveztesse és építtesse meg.

A belváros magját képező **Káptalándomb** területén folyamatosan történnek fejlesztések. A Szent László Látogatóközpont kialakítása jó például szolgál, és jó fejlesztési irányba állította a Káptalándombot és környezetét. Ugyanakkor a belváros és a Káptalándomb közötti Lépcső közökben fennálló hiányosságokat és kellemetlenségeket kezelni kell. Szintén probléma az Apor Vilmos püspök téri Szent Lázár templomrom sokszor méltatlan helyzete. A tér térfalainak, épületállományainak felújítása, funkcióbővítése remek lehetőséget adna a további fejlesztésekre.

#Érkezésgyőrbe
#Innovatívbarossutca



Csónakház a Radó-szigeten

BELVÁROSI ÉPÜLETEK

A belváros másik dilemmája a **használaton kívüli épületek** sorsa. A fejezetünk részletesen foglalkozik ezzel a problémakörrel. A felmérésekből kiderült, hogy a lakosságot zavarja a valaha részben kulturális, részben vegyes funkciókat magába foglaló épületek élettelen helyzete. A fenti problémával érintett többek között az **Apátúr-ház**, a **Király utcai Napóleon ház** vagy a **Radó szigeti csónakház** is.

Ha a kulturális épületek felélesztéséről és azoknak a belvárosi vérkeringésbe történő innovatív módon való bekapcsolásáról beszélünk, nem mehetünk el szó nélkül a **Győri Nemzeti Színház** mellett. Az épület és annak környezete számos kérdéskört felvet. Alapvető probléma az épület körüli közlekedési rendszer és a csatlakozó közterületekkel való kapcsolata, ennek a helyzetnek a fel-

tárását a Közlekedési fejezet probléma feltáró fejezete részletesen kifejti. Az elmondható, hogy az épület jóval több reális lehetőséget hordoz magában, mint amilyen hatásfokkal jelenleg üzemel. Egy jól működő kulturális központhoz, egy megalapozott, jó kulturális stratégia szükséges.

Ha a város **kezdeményező kultúrpolitikát** folytat, akkor felgyorsíthatja a kulturális sokszínűség kibontakozását, teret adhat újfajta kulturális szokásoknak, ezzel felélesztheti a város kulturális szövetét.

KÖLCSÖNHATÁSOK ÉS KAPCSOLÓDÁSI PONTOK – KULTÚRA, GAZDASÁG ÉS SZOLGÁLTATÁS

A városi múzeumok épületeinek patinás terei nagyrésztben kihasználatlanok, egy részük állaga pedig jelentősen leromlott, e problémák hatása azok látogatottságán is felmérhető. Megfelelő utcakép és vonzó arculat nélkül egy adott szolgáltatás nem éri el a várva várt hatásfokot.

A egyetemi diákság jelentős gazdasági hatást fejt ki a városra²⁷, ha a belváros épületeiben olyan szolgáltatásokat és kulturális programokat kínálunk, amelyek választ adnak az ő igényeikre, az pozitívan hat a belvárosi szolgáltatások látogatottságára és forgalmára.

MIT VÁR EL A HASZNÁLÓ?

Hogyan érvényesíthetők az alapelvek?

ÉLŐ ÉPÍTETT BELVÁROS: Ha az ember egy élő városban lakik, minőségi előnyökkel jár. Fontos szempont²⁸, hogy városunkat a terrek és épületek egységeként kezeljük. A városi funkciók összekapcsolása, az épített környezetünk színvonalának emelése fokozza az aktivitást, ösztönzi az embereket a városi térben való tartózkodásra. Természetesen fontos, hogy a városban lévő funkciók milyen minőségben jelennek meg, tekintettel a társadalmi, kulturális és szórakozási lehetőségekre. Fontos, hogy biztosítsanak lehetőséget a társas interakciókra és segítsék elő a kapcsolatteremtést.

EGÉSZSÉGES ÉPÍTETT BELVÁROS: Az átfogó egészségpolitika értékes összetevője a jó városi tér. A várostervezés fontos emberi dimenziója, hogy ösztönözzük az embereket a belváros gyalogos és kerékpáros használatára. Egy kellemes belvárosi séta feltételei a megfelelő úthálózat, kellemes városi bútorok, rendezett utcakép. Ha a városi tereink átláthatóak, akadályok nem nehezítik a városon belüli közlekedést a törekvéseink elérhetővé válnak.

INNOVATÍV ÉPÍTETT BELVÁROS: Ahhoz, hogy a város a fejlesztési irányait jól és pontosan definiálni tudja egy alapos és éleslátó helyzetértékelésre, illetve a helyi adottságokból és identitásból gyökerező megoldáskeresésre kell törekednie. Nemcsak a MIT?, hanem a HOGYAN? kérdésre is korszerű válaszokat kell adni. Ehhez azonban innovatív szemléletre van szükség a városfejlesztésben. A közös tervezést kell fókuszba tartanunk, vagyis az érintettek interaktív felelős részvételének biztosítása kulcsfontosságú. A városunk hatékonyabb működéséhez, a funkcióatlan, üres épületek újraélesztéséhez, illetve a meglévő épületek sikeresebb működéséhez átfogó partnerség együttműködés kell biztosítani a városi szereplők számára.

„Állítom hát, hogy van valami, ami nagyobb fenntarthatósággal jár, és az életminőségedet is javítani fogja, mégpedig az, ha gyalogolható környéken élsz.”²⁹

Jeff Speck

„A terv semmi, a tervezés minden.”

Dwight D. Eisenhower

BIZTONSÁGOS ÉPÍTETT BELVÁROS: Ha élet van a házakban biztonságosabb az utca. A jó közbiztonság érdekében fontos, hogy a belváros elfogadható és élhető megoldást nyújtson a egyes funkciójú épületek és a lakóépületek együttes működéséhez. A biztonságérzetet erősíti, ha a belvárosban érzékeljük, hogy az épületekből fény vetül az utcára. Az emberek jelenléte azt jelzi, hogy a hely kellemes és biztonságos. A városkép szempontjából az átláthatóság a felesleges akadályok elhárítása hozzájárul a biztonság növeléséhez a városi térben.

VÁLTOZÓ ÉPÍTETT BELVÁROS: A városi épített környezet a fejlesztések során előnyben kell részesíteni azon megoldásokat, amelyek rugalmasabban, gyorsabban, sokoldalúbban képesek alkalmazkodni, adaptálódni a változó környezethez és igényekhez. Az adaptív, rugalmas fejlesztésekkel lehetőséget teremthetünk a városunk sokoldalú használhatóságának feltérképezésére, ugyanakkor a kis léptékű beavatkozásokkal lehetőséget teremthetünk a kreatív szereplők aktivizálására és egymás igényeinek jobb megismerésére.



GALERIA

GALERIA





VÍZIÓ 7. INNOVATÍV TÉRHASZNÁLAT

A víziónk egy kísérlet az innováció, az ipari design és a művészet találkozására. A vízió célja, hogy a belváros területén épületek és közterek határain ideiglenes jelleggel új inspiratív átmeneti tereket képezzen. Az installáció jellegű kompozíciók vagy építmények kreatív módon irányíthatják a figyelmet a városban található intézményekre, látnivalókra, programokra. Emellett kialakításukkal lehetőséget adhatunk az innovatív kortárs művészeti alkotások időszakos megjelenésére a belvárosban. Az installációk kialakítására és elhelyezésére víziónk szerint egy kortárs művészeti *KÖZTÉR* fesztivál építhető.

VÍZIÓ 7. INNOVATÍV TÉRHASZNÁLAT

Ha megvizsgáljuk a győri belvárost, láthatjuk, hogy a **zárt sorú utcák térfalainak** helyzetéből adódóan a meglévő közösségi épületek, mint például a megyei könyvtár, vagy a Napóleon ház belesimulnak az utcaképbe, a **közösség-hívó szerepük gyengébb**. A fő célkitűzés ilyen épületek esetében azoknak a lehetőségeknek a feltárása, legyen az építészeti, formatervezői, térrendezői feladat, amelyek bevonzzák az embereket az adott helyszínre. Ennek feloldását sok esetben egy jól megtervezett homlokzati felirat is megtenné, azonban a **közösségi terek határainak átlépését kísérleti jelleggel innovatív eszközökkel** is megtehetjük.

A művészetpolitika és a várospolitikai ötvözésével Győr város közterei helyet biztosíthatnak a kortárs művészetek számára. Ezeknek a folyamatoknak az irányait a kreatív gondolkodással, az ipar és a kultúra egymásra találásával lehetne feltárni, a terek közötti átmenetek kialakításának, a kitüntetett pontok, bejáratok megformálásának, a múlt jelen összekapcsolásának térbeli kifejeződésével.

Párbeszéd térrel és történelemmel-Dróthálóból készült innovatív transzparens installáció (Edoardo Tresoldi, Milánó)



A történelem során a **művészet mindig is a városi terek minőségének fontos része volt**³⁰, emlékművek, szobrok, szökőkutak, épületdíszek formájában.

A közterületek használata során azonban felmerül a kérdés azok többcélú hasznosítására is. A belső és külső terek határán³¹ képződő átvezető, de ugyanakkor önálló terek valódi átmeneti térhelyzetet hoznak létre. A különböző terek összemetsződésénél vagy közös határukon új tér születik, mely elválasztja és egyben össze is köti az átható tereket. Innovatív térhasználat nem csak a külső és belső terek összekapcsolásáról szól. **Inspiratív tereket hozhatunk létre tereinken, utcáinkon, vízpartjainkon is,** legyen szó a Lépcső közről, vagy a Mosoni-Dunáról.



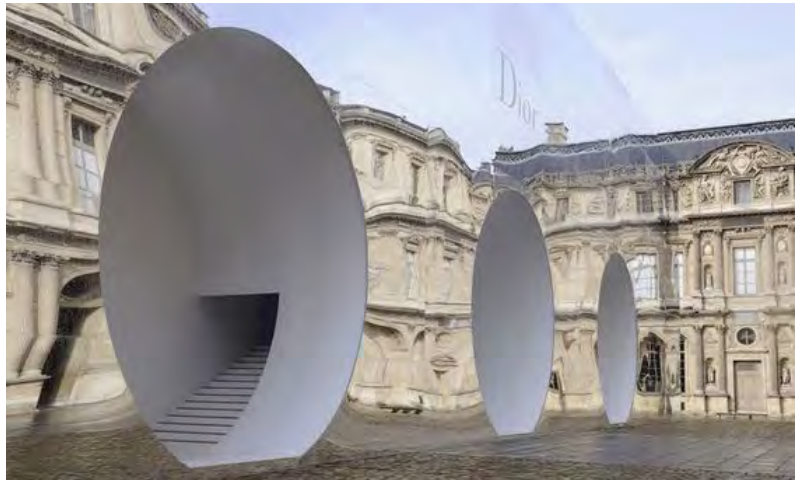
Ideiglenes kapu installáció, Fontaine Petit Vie (Quebec City, Canada)

└ Lux Helsinki fényfesztivál Helsinkiben

✓ Installáció a Secret Garden Festival-on (Abbots Ripton, Anglia)



Dior kiállítás ideiglenes tükör falú épülete a Louvre udvarán



Papír szélforgó kapu, Londoni Design Festival, 2013



„Reframe” Épített örökség és kortárs építészet találkozása Montpellier, 2012





Fényinstallációk, Világító útvonalak,
The Mercadantes

A Terasz Csoport megvalósult győri munkái is ezen elvek mentén születtek. A mozgó, vándorló építmények, a pavilon, a holtágmedence egy kísérletező építészet eredményei, melyek ideiglenesen, de láthatóan pozitív módon formálják környezetüket.

Az átmeneti jellegű építmények hangsúlya jóval több, mint egy kiállítási tárgy. Egy jó koncepció mentén elhelyezett tárgy, ha nem öncélúan jelenik meg a városi szövetben pozitív folyamatokat indukálhat.

Az építészeti progresszió ezen megjelenési formái, mint dinamizmus, a mobilitás, a flexibilitás lehetőséget biztosíthat Győrnek a kortárs művészetek közterületen való megjelenésére, azokkal való találkozásra. **A művészetek, az innováció ötvözésével jelentős újító irányvonalakat tűzhetünk ki magunk elé.** Ezeknek a folyamatoknak a kezdeményezésére és megvalósítására egy **magas színvonalon működő művészeti menedzsment csoport felállítása** szükséges, amely végigkíséri és garantálja a megjelenő installációk magas színvonalát!



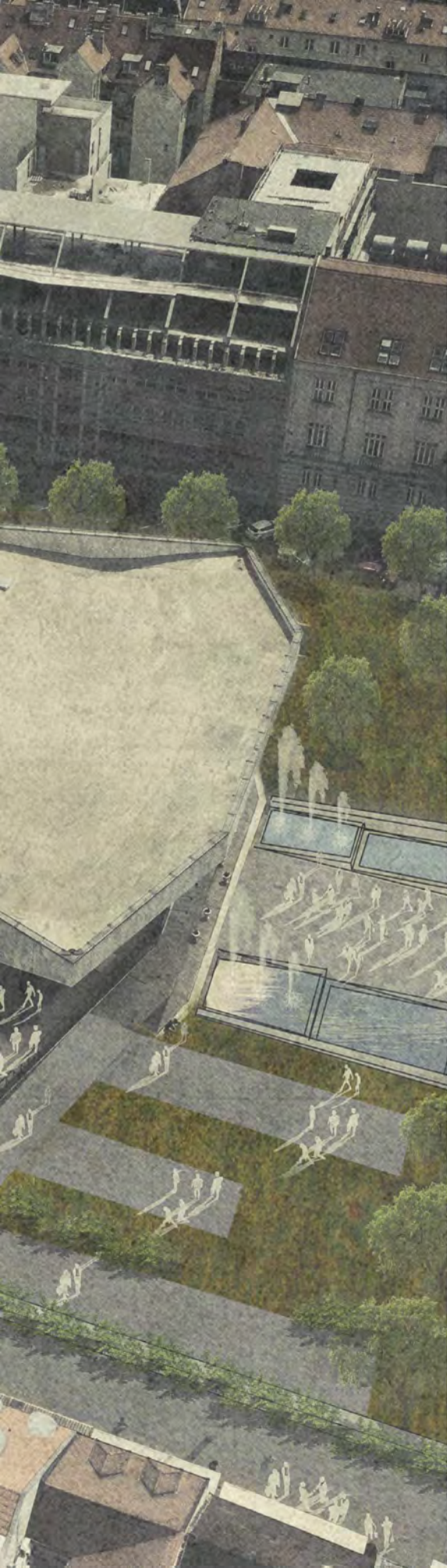
A Terasz Csoport által tervezett és a Hild József Építészeti Szakközépiskola növendékeivel együtt kivitelezett, környezetbarát anyagokból készült pavilon

Efemer és kísérleti építészet Győrben

„A határ nem az, ahol valami véget ér, hanem, ahogy azt már a görögök is tudták, a határ az, amelynél valaminek a léte kezdetét veszi.”³²

Martin Heidegger





VÍZIÓ 8. ÜRES ÉPÜLETEK Az alvó óriások

Vízióink lényege, hogy áttekintsük a belváros néhány használaton kívüli, új használati módokkal fejleszthető épületét. Az otthonunkkal együtt átalakuló intézményekről együtt gondolkodtunk a hozzájuk kapcsolódó közterekkel, hogy az épületek egyben a belvárosi térhasználat generálóivá váljanak. A megújulás egyik legkézenfekvőbb lehetősége a kommunikáció fejlesztése, aminek építészeti eszközei az épületekben szervezhető kulturális programoknak is új lehetőségeket adhatnak.

VÍZIÓ 8. ÜRES ÉPÜLETEK Az alvó óriások

Alvó óriások – műemlék és modern épületek, melyek innovatív használatával Győr belvárosa is sokat nyerhetne



Győr belvárosában több funkciótlan, üresen álló, ikonikus épületet találunk. Az üresen hagyott épületeket **nem szerencsés sorsukra hagyni**, állagromlásuk felgyorsul, az épületen túl a környezetük is gazdátlaná válik, ezzel kihat a városképi megjelenésre, ráadásul a környezetükben csökken a biztonságérzet.

Sajnálatos módon a győri belváros esetében számos épület van, melyek jelenleg üresen állnak, vagy kis határfokkal üzemelnek. A Széchenyi téren lévő Apátúr ház, a Király utcai Napóleon ház, az ikonikus Kreszta ház, de ide sorolhatjuk a Színház épületét, amely rendkívül kihasználatlanul működik.

A fenti épületek a **győri kulturális identitás fontos részét képezik**, ugyanakkor sajnos lassan felnő egy generáció akik a zárt épületek szépségeivel nem találkozhatnak, ezzel a kulturális és város öntudatuk alakulására is negatív hatással lehet. Másik fontos dolog, hogy a város hitelessége is sérül, ha ezeknek a reprezentatív épületeknek nincs átalakítást célzó koncepciójuk vagy nem megfelelően történik azok alkalmazása.

A műemlék épületek nagy része köztulajdonban van, állagmegóvásuk, esetleges felújításuk nagy terhet ró az önkormányzat

részére. Ugyanakkor a városban számtalan olyan cég szervezet és egyesület működik, akik helyhiánnyal küszködnek.

KÖZ ÉS A MAGÁNSZFÉRA EGYÜTTMŰKÖDÉSÉNEK ELŐSEGÍTÉSE

A magánszféra részvételének bevonása a folyamatokba kulcsfontosságú. A helyi közösségek, az innovatív és a kreatív ipar, a gazdaság szereplői számára az épületek felújítása jelentős hozzáadott értéket jelent. Szükséges a belvárosban lévő üres épületállomány, közjavak felmérése, látnunk kell, hogy milyen adottságaik vannak, milyen hasznosítási lehetőséggel bírnak. Az adottságok és az igény összehangolásával megtehetjük az első lépéseket az épületek újra-élesztésére. Sokféle gazdasági, kulturális, szociális vagy környezeti funkció kaphat így helyet.

HÁLÓZATÉPÍTÉS

A hálózat célja, hogy reaktiválja az épületeket és a reaktiválást a város/városrész fejlesztés keretei között tartsa. Helyet biztosítson az épületekben a városrész vagy a város számára fontos új funkciók számára; támogassa a létesítmények stratégiai hasznosítását és ezzel az ingatlan tulajdonos érdekeit és a helyi közösség érdekeit egyaránt szolgálja.

Széchenyi István Egyetem fejlődése évek óta nagy ütemben zajlik. Az egyetemi hallgatók száma is évről évre emelkedik, sőt jelentősen megnőtt a külföldi hallgatók, ösztöndíjas diákok száma is. Ugyanakkor a kutatómunkánk során észleltük azt a problémát, miszerint a győri belvárost az egyetemi hallgatók ritkán látogatják, emiatt az egyetemi város hangulatot sokan hiányolják. A fiatalos, friss lendületet sugalló egyetemi város hangulat asszociációja akkor tudna érvényt szerezni, ha a helyi szolgáltatások alkalmazkodnak az ő igényeikhez. A folyamatosan fejlődő egyetem új tanszékeinek belvárosba való integrálása egy új lehetőséget nyitna egyes épületek revitalizációhoz. A Napóleon házba akár egy művészeti vagy társadalomtudományi kar akár műhelyjellegű képzésekhez tökéletesen integrálódhatna.

Innovatív megoldást jelentene és pozitívan befolyásolná a belváros jellegét ha a kreatív ipar szereplőinek bevonásával lehetőség lenne **belvárosi startup házak** kialakítására. Cél a jellemzően lakásirodáknak dolgozó, agilis fiatalok, garázscégek, induló vállalkozások számára, a gazdaság aktív szereplőinek együttműködésével egy közösségi infrastruktúráközpont, inkubátorház létrehozása. A hatékony és inspiratív kiszolgáló környezetet biztosítása, amely elősegítené a hálózatépítést, helyet ad az ötletek megva-



A budapesti Kortárs Építészeti Központban működő startup iroda portáljaival intenzíven megnyílik az utca felé, ezzel emelve a Bartók Béla út hangulatát is.

lósulására, prototípusok tökéletesítésére. A győri startupokkal növelhető Győr innovációs teljesítménye, ugyanakkor a fiatalok belvárosi jelenlétével megnő az igény a belváros által nyújtott szolgáltatások kihasználására.

A Széchenyi téren álló, impozáns külsejű Apátúr-Ház Győr egyik legikonikusabb épülete



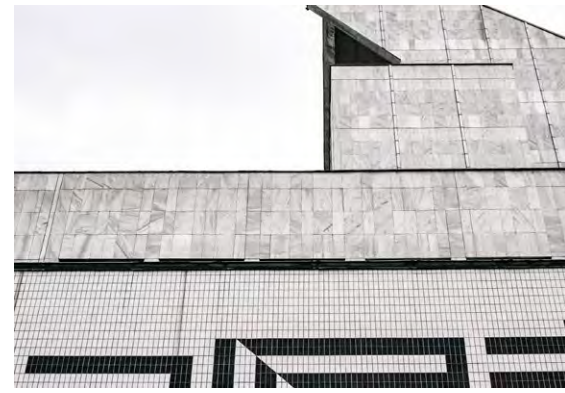
Az **Apátúr-ház** a győri **barokk** egyik legszebb polgári emléke. A középületek előzőekben említett **vegyes használatának** és minél intenzívebb közterek felé való megnyitásának elve műemlék épületeknél is alkalmazható. Az Apátúr-ház átalakítására már születtek tervek, melyek az épület városban betöltött szerepének tükrében adekvátak is lehetnek. Javaslatunk lényege, hogy az elsődleges múzeumi funkció mellé társuljanak egyéb kiegészítő használatok is, elsősorban a földszinten, az utcákról, Széchenyi térről könnyen elérhető felületeken. Ezek lehetnek kis galériák, színvonalas üzletek, múzeumhoz ma már nélkülözhetetlen könyvesbolt, kávézó. Különösen értékes az épület belső udvara, ami lefedve rendezvénytérként, de lefedés nélkül, a ház bejárható, zöld udvaraként is megtalálhatja helyét a városszövetben.

#Látványterv

A **Győri Nemzeti Színház** és környezete jelenleg nem szolgálja az élő belváros igényeit. A győri belvárosi „művészetek palotája” víziónk alapelve szintén az előzőekben említett vegyes használat. A színház épülete³³ annyival van nehezebb helyzetben, mint az Apátúrház és más védett, műemlék épületek, hogy a társadalom számára sokkal kevésbé befogadható építészeti nyelven formálódott. Az értékek azonban ugyanúgy jelen vannak a szerkezetekben, kialakításban, anyaghasználatban. A színház **Győr ikonikus épületévé** vált, amit korántsem képes minden épület elérni. A modern építészet értékeit Nyugat-Európában már egyértelműen elismerik, hazánkban sajnos még sok esetben történelmi okokból, félreértésekből kifolyólag tartja magát a korszak tagadása, aminek számos

értékes épület esett áldozatul Győrben is. **Tévhittek lengik körül a modern épületek újrahasznosíthatóságának lehetőségeit is.** Bár legtöbbször más eszközrendszerrel kell feljűk fordulnunk, mint a műemlék épületekhez, végeredményben gyakran **sokkal több lehetőséget rejtegetnek, semmint hogy elbontásuk indokolttá válna.** Példa erre a győri Széchenyi Egyetem főépületének jól sikerült bővítése, vagy az Építész Múteremház³⁴ *Média Díjat* nyert épülete.

A **színház épülete** esetében úgy látjuk, nagyobb figyelmet érdemes fordítani az épület és a körülötte lévő tér adottságaira. A zsinórpadlás méretét adottnak tekintve, az egyedi tetőforma megőrzése nem lehet kérdés, hiszen az egész épület koncepciója ezen alapul. Parkolás tekintetében költséges mélygarázs helyett a belváros parkolási rendszerét komplexen kezelve, a közeli parkolóházak igénybevétele lenne ideális, pár perces belvárosi sétára invitálva ezzel is a közönséget, ahogy azt a Közlekedéssel kapcsolatban említettük. Az üzemeltetéssel összefüggő kérdés az **épület körüli terek** átgondolása is. Portáljainak megnyitásával a színház előtere, terasza, illetve az alatta lévő terület jól használható, fedett-nyitott, **városi „átmeneti térré”³⁵** válhatna.



A Győri Nemzeti Színház épülete

Az épület és körülötte lévő tér egysége a Grand Paris Express főpályaudvarának tervén



A Czuczor utca autós-forgalmának korlátozása új lehetőségeket nyitna a színház előtti tér megújításában. Ha a színház képes lenne lemondani üzemi területei egy részéről, az épület és körülötte lévő terek még inkább fellélegezhetnének. A parkoló és rakodó-felületek fölé akár zöldtetős kialakítással park is elképzelhető, a színház minél intenzív, minél több oldalról történő megnyitásával. Az előtérben (a budapesti MŰPA-hoz hasonlóan) folyamatosan üzemelő kávézó, könyvesbolt, és egyéb programok kaphatnának helyet, melyek egész nap élettel töltenék meg az épületet és a II. János Pál pápa teret. Az elsődleges színházi funkció mellett helyet kaphatna táncház, balett-foglalkozások (nem csak profiknak). Gyerekbárát városként minden középületben kialakítható lenne gyermekmegőrző, foglalkoztató is, mely a lakosság és a turizmus számára is vonzó lehet.



*Külső tér és épület innovatív kapcsolata
– Operaház (Oslo, Norvégia)*

Eszköztár

Az épített környezethez

START

#Designgondolkodás #Jogszabály
#Onlinenyilvántartások #Ösztönzés
#Szemléletformálás

Designgondolkodás módszertanára épülő **DESIGN SPRINTEK** szervezése a problémák feltérképezésére, a tervezési programok kialakítására.

VÁROSKÉPI ARCULATI IRÁNYELV KIDOLGOZÁSA az új brandstratégia alapján megalkotott városarculattal összhangban.

Az örökségvédelem mellett örökséggazdálkodás alkalmazása **ÉPÜLETEK ÖRÖKBEFOGADÁSA** – program, ösztönző rendszer a civil és gazdasági szektor aktív bevonásával, összekötésével.

Belváros menedzsment – szükséges a belvárosban lévő **ÜRES ÉPÜLETÁLLOMÁNY, KÖZJAVAK FELMÉRÉSE,** adottságok és igények összehangolása.

EGYETEMI ÓRÁK KURZUSOK, BELVÁROSBA kihelyezett tematikus órák → tanszék létrehozása.

INNOVATÍV UTCABÚTOR PÁLYÁZAT a helyi tervezők és designerek aktív bevonásával.

NYILVÁNTARTÁSI RENDSZER épületek jogi helyzetének, műemléki védettségének feltárása, védelem foka, az épületek művészeti értékének feltárása, városi közösségi művészeti leltárba való sorolása.

ÉJSZAKAI GAZDASÁG SZABÁLYOZÁSA a biztonságos és élhető belváros kialakítása érdekében.

#Kultúra #Szervezés #Demo

**KORTÁRS MŰVÉSZETI
KÖZTÉRFESZTIVÁL** – Köztéri
installációk – belvárosi művészeti
menedzsment szervezésében.

Az **INTÉZMÉNYEK ÉS
KÖRNYEZETÜK** köztereinek
intenzívebb összekapcsolása
alkalmi közterületi kultúrprogra-
mokkal (pl.: *Richter terem előtti
zongora*).

Kulturális intézményi épületek
**TÖBBFUNKCIÓS, VEGYES
HASZNÁLATÚ** kialakításának
támogatása. (pl. *Nemzeti Színház-
ban minden célcsoport számára
érdeklődést keltő kulturális progra-
mok, foglalkozások szervezése,
kiállítótér, kávézó, könyvesbolt,
gyereksarok*).

#Előkészítés #Építés

TERVPÁLYÁZATOK kulturális
intézmények kortárs megújí-
tása céljából.

KULTURÁLIS ÉPÜLETEK
felújítása, kapcsolódó közterü-
letek infrastrukturális elemeinek
kiépítése.

STARTUP HÁZAK kialakítása
a innovációs központok.

IFJÚSÁGI HÁZ ÉS MOZI.

ÖSSZEFOGLALÁS

142–145 o.

Hogyan tovább?

ÖSSZEFOGLALÁS

Csukjuk be a szemünket! Utazzunk el a jövőbe. Nézzünk körül. Nem tudjuk pontosan milyen évet írunk, de érezzük, hogy valami megváltozott. Ismerős a Duna part, de nem volt itt korábban ennyi hajó. Családok csónakáznak, kerékpárosok vágják le az utat a keleti városrész felé. Közben kikötött a Rába túrahajó, Bécs és Pozsony után csak Mosonmagyaróváron és Győrben áll meg Budapesztig. Hatalmas tömeg érkezik a Radó Liget felől; vége a kertmozi fesztiválnak. Sietnek az új átjáró felé és tűnnek el a várfalban, ami közvetlenül a Káptalándombra viszi őket. A Baross úton és a Király utca irányában is pezseg az élet. Éttermek, kávéházak, bisztrók és divatházak váltják egymást. Kamaraszínház és divatközpont, az utakat, csak kerékpárosok és gyalogosok használják. A nagyobb távokra ott a helyi gyártású elektromos busz, vagy a hajó. Gyerekek játszanak a Baross úti zöld dombokon, míg anya a Prada kirakatot vizslatja. Apa is befut rollerén, az autót az Árkádnál hagyta. A színház kávéházban uzsonna mellett kitalálják mi legyen este: Jazz koncert az Apátúr kertben, vagy Vacsora a Radó Ligetben? Van egy jó kiállítás a Design és Innováció Múzeumban, az új kulturális negyedben, hajóval csak 15 perc. A nagyobbik lány is csatlakozik itt tanul formatervezőnek a belvárosi tanszéken. Győrben biztos állás várja. Az Iparvárosi nivó a város minden részletén érezhető. Design díjas utcabútorok, innovatív köztéri megoldások. Az ipar mellett a ipari design amiről híresek vagyunk. A „Made in Győr” fogalom, Berlinben is. A város közlekedési hálózatát külföldi városok tanulmányozzák és veszik át. Bécs után a második legzöldebb város vagyunk. Akár a zöldövezetben, akár az új okos városrészben lakik valaki, szórakozni „bemegey a városba!” Autóval már kevesen érkeznek, nincs is értelme, a vonat a legnépszerűbb, Veszprém 30-, de Bécs vagy Budapest is csak 50 perc.

Nyissuk ki a szemünket!

Hogyan tovább?

Vízió tanulmányunk elkészítése innovatív, módszerét tekintve kísérleti jellegű volt. Az eredmény jól mutatja, hogy a design alapú szemlélet és az ezekre épülő intenzív workshop munka, jó eszköze lehet a megalapozott döntéseknek. A végeredmény azonban – és erről ne feledkezzünk meg – vízió csupán és koránt sem mondható végleges és kiérlelt koncepciónak. Jelen tanulmányunkban messzire jutottunk ugyan, de a megvalósításhoz és konkrét koncepciókhoz mélyebb és szerteágazóbb kutató munkára van szükség. A vízió következő lépése a koncepció tanulmány, melynek feladata a mélyebb kutatás, hosszabb egyeztetés az érintettekkel, gazdasági vizsgálat, tervezési és terveztetési módszerek meghatározása. A város persze színes és úgy marad az, ha nem egy kéz rajzolja, ezért a jövőben ismét fontosak kell legyenek a tervpályázatok, az együtt gondolkodás, a többféle nézőpont jelenléte. Köszönjük mindazok munkáját, akik segítettek és támogatták a tanulmány elkészültét és másokkal együtt invitáljuk őket a közös munka folytatására.

Bibliográfia

MUNKAMÓDSZER

1 // Design thinking: [wikipedia szócikk] Wikipedia
URL: https://hu.wikipedia.org/wiki/Design_thinking
(utolsó elérés: 2020. 06. 25.)
12. oldal

2 // Definiálás: ARAVENA, ALEJANDRO (2014):
My architectural philosophy? Bring the community into the process.
[előadás] TEDGlobal 2014
URL: https://www.ted.com/talks/alejandro_aravena_my_architectural_philosophy_bring_the_community_into_the_process/transcript#t-19528
(utolsó elérés: 2020. 06. 28.)
12. oldal

3 // Szakértői workshopok: THURY MÓNIKA (2019. május 2.)
Miért több a workshop egy szimpla beszélgetésnél és mitől olyan eredményes? [online dokumentum] Ex ante.hu
URL: <http://exante.hu/hu/blog/203-miert-tobb-a-workshop-egy-szimpla-beszelgetesnel-es-mitol-olyan-eredmenyes.html>
(utolsó elérés: 2020. 06. 28.)
13. oldal

VÁROSARCULAT

Győr városa, mint brand

4 // KSH: MOLNÁR E., DÉZSI GY., LENGYEL I. M., KOZMA G.
(2018. december 19.)
Vidéki nagyvárosaink gazdaságának összehasonlító elemzése [online folyóirat] KSH Területi statisztika – 2018
URL: <http://www.ksh.hu/docs/hun/xftp/terstat/2018/06/ts580604.pdf>
(utolsó elérés: 2020. 06. 28.)
38. oldal

5 // Magyar települések szlogenjei: PAPP-VÁRY Á. F., FARKAS M.
(2018) *Magyar települések szlogenjei – Egy lehetséges csoportosítás*
[online folyóirat] Comitatus 2018 nyár
URL: http://www.papp-vary.hu/varosmarkazas/Magyar_telepulesek_szlogenjei_Egy_lehetseges_csoportositas.pdf
(utolsó elérés: 2020. 06. 28.)
39. oldal

6 // Stratégiai piramis (Strategic Pyramid): MARTY NEUMEIER (2012)
Metaskills: Five Talents for the Robotic Age, [könyv] New Riders
39. oldal

7 // Alternatív sikermutatók: NIKITA ANDESTER (2019. Június 10.) *GDP Alternatives: 7 Ways to Measure a Country's Wealth* [online dokumentum] ethical.net
URL: <https://ethical.net/politics/gdp-alternatives-7-ways-to-measure-countries-wealth/>
(utolsó elérés: 2020. 06. 28.)
42. oldal

8 // Innováció ötszörös spirál modellje: *Quadruple and quintuple innovation helix framework* [wikipedia szócikk] Wikipedia
URL: https://en.wikipedia.org/wiki/Quadruple_and_quintuple_innovation_helix_framework
(utolsó elérés: 2020. 06. 28.)
43. oldal

VÁROSFEJLESZTÉSI VÍZIÓK

Várostervezési alapelvek

9 // Élhető városok: GEHL, JAN (2014) *Élhető városok* [könyv] Terc Kereskedelmi és Szolg. Kft. Budapest 2014
46. oldal

10 // 5-cities modell: TYLER, NICK; ORTEGON-SANCHEZ ADRIANA (2015) *Liveable Cities – Transforming the Engineering of Cities for Planetary and Societal Wellbeing* [konferencia előadás] European Transport Conference 2015 – Frankfurt
URL: https://www.researchgate.net/publication/289479413_Constructing_a_vision_for_an_ideal_future_city_A_conceptual_model_for_transformative_urban_planning
(utolsó elérés: 2020. 06. 28.)
46. oldal

11 // Walkable City: SPECK, JEFF (2012) *Walkable City* [könyv] Farrar, Straus and Giroux
46. oldal

12 // Emberközpontú belváros: SPECK, JEFF (2013) *The walkable city.* [előadás] TED City2.0
URL: https://www.ted.com/talks/jeff_speck_the_walkable_city
(utolsó elérés: 2020. 06. 28.)
46. oldal

13 // Zöldterület – egészség – kutatások: KEESMAT, JENNIFER (2014) *Invisible City Podcast ep. 002: The Green Space Effect* [podcast] Lossless Podcasts
URL: <https://soundcloud.com/invisiblecitypodcast/ep002>
(utolsó elérés: 2020. 06. 28.)
47. oldal

ÉRKEZÉS ÉS ÚTVONALAK

14 // Sétálható város: SPECK, JEFF (2013) *The walkable city.* [előadás] TED City2.0
URL: https://www.ted.com/talks/jeff_speck_the_walkable_city
(utolsó elérés: 2020. 06. 28.)
58. oldal

15 // Bicikliút típusok: *National Association of City Transportation Officials: Urban Bikeway Design Guide.* [tervezési irányelv] New York, 2014. Island Press
59. oldal

16 // Jövőbiztos városok: MICHAEL REPLOGLE (2017) *The Driverless Future Challenge's Winning Entry Uses Plug-and-Play System to Reclaim Public Space for Pedestrians* [online cikk] Archdaily.com
URL: <https://www.archdaily.com/875787/the-driverless-future-challenges-winning-entry-uses-plug-and-play-system-to-reclaim-public-space-for-pedestrians/>
(utolsó elérés: 2020. 06. 28.)
59. oldal

17 // Park 14 koncepció: GELBARD, SARAH: *Design Citizens: professional-garroots urban tactics* [online cikk] spacing.ca – cities for people series
URL: <http://spacing.ca/national/2015/01/21/design-citizens-profession>

nal-grassroots-urban-tactics/
(utolsó elérés: 2020. 06. 28.)
69. oldal

18 // Kerékpározás: CALTHORPE, PETER (2017) *7 principles for building better cities*. [előadás] TED2017
URL: https://www.ted.com/talks/peter_calthorpe_7_principles_for_building_better_cities/transcript
(utolsó elérés: 2020. 06. 28.)
72. oldal

VÍZPART

19 // Élő kék belváros: AZIZA CHAOUNI (2014) *How I brought a river, and my city back to life* [előadás] TED2014
URL: https://www.ted.com/talks/aziza_chaouni_how_i_brought_a_river_and_my_city_back_to_life/transcript
(utolsó elérés: 2020. 06. 28.)
82. oldal

ZÖLDFELÜLETEK

20 // Egészséges zöld belváros: RICHARD ROGERS (2014) *Előszó – in: JAN GEHL: Élhető városok* [könyv] Terc Kft. Budapest, 2014
105. oldal

21 // Változó zöld belváros: CALTHORPE, PETER (2017) *7 principles for building better cities*. [előadás] TED2017
URL: https://www.ted.com/talks/peter_calthorpe_7_principles_for_building_better_cities/transcript
(utolsó elérés: 2020. 06. 28.)
105. oldal

22 // Ibis szálloda kertje: *Ibis Healing Garden* [online cikk] kozossegi-kertek.hu
URL: <http://kozossegi-kertek.hu/garden/ibis-healing-garden/>
(utolsó elérés: 2020. 06. 28.)
115. oldal

ÉPÍTETT KÖRNYEZET

23 // Belváros történeti városszerkezete: VARGA LÁSZLÓ (1982) *Megújuló Győr* [folyóirat cikk] Városépítés 1982/3. 28-29. oldal
URL: <https://www.scribd.com/document/188908744/Varga-Laszlo-Megujulo-Gy%C5%91r>
(utolsó elérés: 2020. 06. 28.)
120. oldal

24 // Belvárosi barokk építészeti: WINKLER GÁBOR (1996) *Győr Építészete* [online levéltári dokumentum] Győr Megyei Jogú Város Levéltára
URL: <https://vleveltar.gyor.hu/post/66/>
(utolsó elérés: 2020. 06. 28.)
120. oldal

25 // Belvárosi historizmus: BERENTE ERIKA (2014) *Múlt és jövő – Győr építészeti értékei – Winkler Gábor előadása* [előadás beszámoló] gyoriszalon.hu
URL: <https://www.gyoriszalon.hu/news/601/66/M%C3%BAlt-%C3%A9s-j%C3%B6v%C5%91-Gy%C5%91r-%C3%A9p%C3%ADt%C3%A9szeti-%C3%A9rt%C3%A9kei>

(utolsó elérés: 2020. 06. 28.)
120. oldal

26 // Épületállomány karbantartása: Győr területének felhasználását meghatározó leírás (2005) Győr Megyei Jogú Város településrendezési eszközeinek felülvizsgálata – 2003-2005
URL: http://www.varosrehabilitacio.net/new/pdf/Gyor_teruletnek_felhasznalasi_meghatarozo_leiras.pdf
(utolsó elérés: 2020. 06. 28.)
120. oldal

27 // Egyetemi diákság gazdasági hatása: MIKLÓS B.; NAGY GY.; KARL M. J. (2018) *A külföldi egyetemisták szabadidő-eltöltési és térhasználati mintázatai Szegeden* [kutatási beszámoló]
URL: <https://pdfs.semanticscholar.org/9d39/87fbacd72099ca9a677f-426b9a6fd6d2b4af.pdf>
(utolsó elérés: 2020. 06. 28.)
123. oldal

28 // Élő épített belváros: GEHL, JAN (2014) *Élhető városok* [könyv] Terc Kft. Budapest, 2014
124. oldal

29 // Egészséges épített belváros: SPECK, JEFF (2013) *The walkable city*. [előadás] TED City2.0
URL: https://www.ted.com/talks/jeff_speck_the_walkable_city
(utolsó elérés: 2020. 06. 28.)
124. oldal

30 // Művészet a városi terekben: GEHL, JAN (2014) *Élhető városok* [könyv] Terc Kft. Budapest, 2014
128. oldal

31 // Belső és külső terek határa: BENKŐ MELINDA (2006) *Külső és Belső tér közti átmenetek – kontrasztok és áttűnések* [PhD értekezés nyilvános vitája] Építés, Építészettudomány 34 (1-2) 193-220
URL: <http://real.mtak.hu/45918/1/eptud.34.2006.1-2.8.pdf>
(utolsó elérés: 2020. 06. 28.)
129. oldal

32 // A határ: MARTIN HEIDEGGER (2006) *Építés, lakozás, gondolkodás*
URL: <https://www.scribd.com/doc/232368016/Martin-Heidegger-Epites-Lakozas-Gondolkodas>
(utolsó elérés: 2020. 06. 28.)
131. oldal

33 // A Győri Nemzeti Színház: HARTMANN GERGELY (2013) *Győri Nemzeti Színház* [online cikk] moderngyor.com
URL: <https://moderngyor.com/2013/03/01/gyori-nemzeti-szinhaz/>
(utolsó elérés: 2020. 06. 28.)
136. oldal

34 // Építész Múteremház: RADNÓCZI LÁSZLÓ: *Párbeszéd a modern építészettel in: KERÉKGYÁRTÓ BÉLA – SZABÓ LEVENTE* (szerk.): *Továbbépítés és újrahaznosítás* [BME Építőművészeti Iskola Tanulmánykötete]. Budapest, 2018
137. oldal

35 // Átmeneti tér: Till Boetger: *Threshold spaces – Transitions in Architecture*. [könyv] Basel, Birkhäuser 2014
137. oldal

Képjegyzék

ELŐSZÓ

1.o. Üdvözlét Győrből képeslap

https://www.gyoriszalon.hu/uploads/images/Gallery/helybenjaras/2019_helybenjaras/20191121_baross_hid_gyor_varostorteneti_puzzle/baross-hid-gyor-49.jpg?1574328440038 (utolsó elérés: 2020. 06. 25.)

SZAKÉRTŐI WORKSHOPOK

18. o. 1. workshop (Mobilis, Győr) – *Terasz Csoport*

19. o. 1. workshop – telefonos interjú-készítés (Mobilis, Győr) – *Terasz Csoport*

20. o. 2. workshop – (Látogatóközpont, Győr) – *Terasz Csoport*

21. o. j.a – j.f. 2. workshop képei – empátia térkép készítése (Látogatóközpont, Győr) – *Terasz Csoport*

23. o. j.a – j.f. 3. workshop – ötlet-konceptió készítése (Iparkamara, Győr) – *Terasz Csoport*

VÁROSARCULAT

39. o. *Marty Neumeier* – Stratégiai piramis

<https://www.martyneumeier.com/the-strategic-pyramid> (utolsó elérés: 2020. 06. 25.)

ÉRKEZÉS ÉS ÚTVONALAK

50-51. o. **borítókép** – Utcakép a Szabadsajtó utcában (a Bécsi kapu tér felől) – *Terasz Csoport*

52. o. A Széchenyi híd Árkád bevásárlóközpont előtti csomópontja – *Terasz Csoport*

53. o. A belváros fejlesztendő kapcsolatai helyszínrajz – *Terasz Csoport*

54. o. A Megyeháza előtti tér, háttérben a Győri Városházával – *Terasz Csoport*

55. o. A Rákóczi Ferenc utca a Széchenyi hídról – *Terasz Csoport*

56. o. Az Árkád bevásárlóközpont gyalogos főbejárata előtti csomópont – *Terasz Csoport*

58. o. A közlekedési módok költségei egyén és társadalom vonatkozásában – forrás: *Jeff Speck: Walkable city Rules: 101 Steps to making better places.* Washington D.C. 2018, Island Press 2000

59. o. A szén-dioxid kibocsátás Chicagóban forrás: *Jeff Speck: Walkable city Rules: 101 Steps to making better places.* Washington D.C. 2018, Island Press 2000

60-61.o. Baross út víziókép – *Terasz Csoport*

62. o. Világos, átlátható belső tér – a Grand Paris Express főpályaudvarának terve. Tervező: *Kengo Kuma & Associates* - <https://www.designboom.com/architecture/kengo-kuma-saint-denis-pleyel-emblematic-train-station-paris-france-03-23-2015/> (utolsó elérés: 2020. 06. 25.)

63. o. j.f. Fedett nyitott buszpályaudvar, innovatív formálással, anyaghasználatlaltal. Aarau, Svájc.
Tervező: *Vehovar & Jauslin Architektur*
https://www.archdaily.com/473610/araau-bus-station-canopy-vehovar-and-jauslin-architektur?ad_medium=gallery (utolsó elérés: 2020. 06. 25.)

63. o. j.a. Az intermodális csomópont kapcsolódásának vázlata a Baross híd – Baross út tengelyhez és környezetéhez helyszínrajz – *Terasz Csoport*

64. o. b.f. Installáció nyit új perspektívákat a közterek használatára a Wiener Festwochen rendezvényen Bécs, 2014
Tervező: *GABU Heindl Architektur*
<https://archello.com/project/skulptur-festwochenzentrum> (utolsó elérés: 2020. 06. 25.)

64. o. b.a. Innovatív térbútorok és burkolati rendszer. High Line Park, New York.
Tervezők: *James Corner Field Operations, Diller Scofidio + Renfro* <https://architecto.tumblr.com/post/4328090796/designismymuse-colinmillerphotobenches-on-the>

65.o. j.f. Műemléki környezetben alkalmazott innovatív térburkolati rendszer: Bonn square, Oxford, Egyesült Királyság
Tervező: *Graeme Massie Architects*
<https://land8.com/how-bonn-square-brought-the-old-and-new-world-together/> (utolsó elérés: 2020. 06. 25.)

65.o. j. a. Intermodális csomópont csatlakozása a belvárosi utcahálózathoz helyszínrajz – *Terasz Csoport*

66-67. o. Közlekedési kapcsolatok víziókép – *Terasz Csoport*

68. o. Burkolatok és növényzet változatos kapcsolódása a Morumbi Corporate irodaháza előtt, Sao Paulo, Brazília
Tervező: *Aflalo/Gasperini Arquitectos*
https://www.archdaily.com/893801/morumbi-corporate-aflalo-gasperini-arquitectos?ad_medium=gallery (utolsó elérés: 2020. 06. 25.)

69. o. b.a. Látványos, bútor-szerű lépcső köti össze a középkori várat a vízparttal Plymouth, Egyesült Királyság
Tervező: *Gillespie Yunnie Architects*
<https://www.archilovers.com/projects/92378/coast-path-staircase-at-royal-william-yard.html#images> (utolsó elérés: 2020. 06. 25.)

69. o. j.a. A Park14 ötlet-konceptió élhető „előteret” hozna létre az Árkád bevásárlóközpont belvárosi felőli főbejárata előtt, egyben összeköttetést biztosítana a vízpart felé, belakva a Széchenyi híd alatti területet is – *Terasz Csoport*

70. o. b. f. Épület és tér egysége, vegyes térhasználat – Darling square, Sidney, Ausztrália.
Tervező: *ASPECT Studios*
<https://www.archdaily.com/938456/darling-square-aspect-studios> (utolsó elérés: 2020. 06. 25.)

70. o. a. Lakókat sem zavaró, mégis látványos tér-világítás – Plaza del Torico, Teruel (Spanyolország)
Tervező: *b720 Fermín Vázquez Arquitectos*
https://www.archdaily.com/43040/plaza-del-torico-b720?ad_medium=gallery (utolsó elérés: 2020. 06. 25.)

71. o. Élhetővé tett parkolóház és park – Sishane Park, Isztambul (Törökország)
Tervező: *SANALarc, Arzu Nuhoğlu* <http://landezine.com/index.php/2014/11/sishane-park-by-sanalarc/> (utolsó elérés: 2020. 06. 25.)

72. o. A Kossuth hídon áthaladó gyalogos és kerékpáros forgalom – *Terasz Csoport*

73. o. Az autósforgalom megszüntetése a Kossuth-hídon új tervlatokat nyithat a folyópartok fejlesztésében is: a helyszínrajz elképzelt „Duna plázs” területét ábrázoltuk – *Terasz Csoport*

VÍZPARTOK

76-77. o. Borítókép – A Duna és a Rába találkozási háttérben a Püspökvár – *Terasz Csoport*

79. o. Jelenlegi győri Mosoni-Duna partszakasz kihasználatlan, ugyanakkor páratlan adottságokkal rendelkezik – *Terasz Csoport*

81. o. A folyópartok jelenlegi állapotuk ellenére is a győri fiatalok kedvenc rekreációs területei, találkozási pontjai – *Terasz Csoport*

84-85. o. Vízpartok víziókép – *Terasz Csoport*

86. o. A Mosoni-Duna és a Rába összefolyása – *Terasz Csoport*

87. o. f. A „Kék kör” ötlet-koncepció áttekintő helyszínrajza – *Terasz Csoport*

87. o. b. a. Ljubljana pezsgő vízparti élet – <https://travelslovenia.org/wp-content/uploads/2015/11/ljubljana-people-relaxed.jpg> (utolsó elérés: 2020. 06. 25.)

87. o. j. a. Urbanizált vízparti szakasz https://images.adsttc.com/media/images/5e81/ece1/b357/651b/7e00/0a57/slideshow/STUDIOEVRENBASBUG_Papilio_p25.jpg?1585573074 (utolsó elérés: 2020. 06. 25.)

88. o. Vízparti zöld sétány <https://vintagetopia.co/2018/03/15/22-landscape-garden-architecture/> (utolsó elérés: 2020. 06. 25.)

89. o. b. Zöld partisétány innovatív utcabútorokkal https://worldlandscapearchitect.com/wp-content/uploads/2019/06/05_Smale-Riverfront-Park-1-768x513.jpg (utolsó elérés: 2020. 06. 25.)

89. o. j. Innovatív vízparti kilátó stég <https://www.dezeen.com/2017/07/28/plans-halted-controversial-iron-ring-sculpture-flint-castle-wales-george-king-architects/> (utolsó elérés: 2020. 06. 25.)

90. o. b. Folyó medencék <https://www.curbed.com/2017/8/3/16089352/city-rivers-swimming-safe>

90. o. j. Stég elkülönített úszómedencével <https://www.effekt.dk/tonder> (utolsó elérés: 2020. 06. 25.)

91. o. b. Víz inspirálta innovatív utcabútorok: <https://image.architonic.com/imgArc/project-1/4/5205324/Miralles+Tagliabue-Hafencity-04.jpg> (utolsó elérés: 2020. 06. 25.)

91. o. j. Áramlás inspirálta innovatív utcabútorok: <https://architecture.wiki.coffee/architecture/01-architecture-archives-page-48-of-123-lendager-group/> (utolsó elérés: 2020. 06. 25.)

92-93. o. Radó átkötés vízió – *Terasz Csoport*

94. o. j. A Radó-sziget egyik folyóparti sétánya – *Terasz Csoport*

94. o. b. Radó-sziget a Belváros és a Sziget csúcs kapcsolata helyszínrajz – *Terasz Csoport*

95. o. b. Pihenési lehetőséget nyújtó utcabútorok: <https://www.futuristarchitecture.com/40600-symantec-chengdu-a-modern-oasis-landscape-in-dense-urban-location.html> (utolsó elérés: 2020. 06. 25.)

96. o. j. Bérelhető csónakok mesterséges szigetekhez: <https://www.designboom.com/architecture/prototype-island-marshall-blecher-fokstrot-floating-copenhagen-harbour-03-20-2018/> (utolsó elérés: 2020. 06. 25.)

elérés: 2020. 06. 25.)

96. o. f. Szabadtéri – időszakos – innovatív kiállítótér a természetben: <https://s2.glbimg.com/Xo2GREYoQkKizyWFSdQZzCr2Nk=/smart/e.glbimg.com/og/ed/f/original/2019/07/26/exposicao-na-polonia-expoe-historia-religiao-e-fe-dos-sobreviventes-do-holocasto81.jpg>

96. o. a. Fény installációk <https://www.archipanic.com/o-lighting-design/> (utolsó elérés: 2020. 06. 25.)

ZÖLDTERÜLETEK

100-101. o. Borítókép – Radó szigeten – *Terasz Csoport*

106-107 o. Zöldtengely víziókép – Király utca – *Terasz csoport*

108. o. Zöldtengely egyik lehetséges útvonala helyszínrajz – *Terasz Csoport*

109. o. j. f. Híd alatti zöldítési hasznosítási lehetőségek <https://www.archdaily.com/912942/the-bentway-public-work/5c85cfe-e284dd1d62c00025a-the-bentway-public-work-photo> (utolsó elérés: 2020. 06. 25.)

109. o. k. – Zöldhomlokzatok [https://www.archdaily.com/898069/vtn-architects-designs-hotel-with-cascading-greenery-for-narrow-site-in-vietnam-image?next_project=no](https://www.archdaily.com/898069/vtn-architects-designs-hotel-with-cascading-greenery-for-narrow-site-in-vietnam/5b4614fef197ce097000285-vtn-architects-designs-hotel-with-cascading-greenery-for-narrow-site-in-vietnam-image?next_project=no) (utolsó elérés: 2020. 06. 25.)

109. o. j. a. Meglévő burkolt felületek új pontszerű zöldítési lehetőségei <https://www.instagram.com/p/BjCZie7IIP/> (utolsó elérés: 2020. 06. 25.)

110. o. b. – j. Számos kreatív, zöld módszer áll rendelkezésre, melyek használatával az épített környezet látványos marad, ugyanakkor humánus légkört. Szőlőlugasok az utcán – Jerez de la Frontera, Cadiz, Andalucia, Spain <https://www.getdpi.com/forum/4-3rds-cameras/4390-fun-4-3rds-cameras-image-thread-56.html#post202910> (utolsó elérés: 2020. 06. 25.)

112-113. o. Borítókép Zölddudvarok víziókép – Apátúr-ház udvara – *Terasz Csoport*

114. o. A belvárosban számos belső udvar található helyszínrajz – *Terasz Csoport*

115. o. j. f. Zölddudvarok kialakítása nem csak az egészséges városi légkört teremti meg, támogatja a városlakók mentális egészségét egyaránt <https://hu.pinterest.com/pin/564638872037956122/> (utolsó elérés: 2020. 06. 25.)

115. o. b. – Káptalandombi udvarok, kertek – *Terasz Csoport*

115. o. j. a. – Király utcai belső udvar – *Terasz Csoport*

ÉPÍTETT KÖRNYEZET

118-119. o. – Borítókép – Káptalandombi részlet – *Terasz Csoport*

122. o. b. a. – Radó-szigeti csónakház részlet – *Terasz Csoport*

122. o. j. k. – j. f. – Káptalandombi részletek – *Terasz Csoport*

126-127. o. – Innovatív térhasználat a Múzeum közben víziókép borítókép – *Terasz Csoport*

128. o. – Dróthálóból készült innovatív transzparens installáció
Tervező: *Edoardo Tresoldi, Milánó*
<https://www.edoardotresoldi.com/works/archway/#&gid=1&pid=4> (utolsó elérés: 2020. 06. 25.)

129. o. b.f. – Ideiglenes kapu installáció, Fontaine Petit Vie, Quebec City, Canada Public Art Festival, Quebec – 2015 <http://www.thephotophore.com/petite-vie/> (utolsó elérés: 2020. 06. 25.)

129. o. b.a. – Lux Helsinki fényfesztivál Helsinkiben <https://walleni.us/lux-helsinki-upeampana-kuin-koskaan/> (utolsó elérés: 2020. 06. 25.)

129. o. j.a. – Installáció a Secret Garden Festival-on, Abbots Ripton, Anglia
Tervező: *Edoardo Tresoldi*, 2014 <https://www.we-heart.com/2016/07/18/secret-garden-party-art-installations/> (utolsó elérés: 2020. 06. 25.)

130. o. b. – Papír szélforgó kapu, Londoni Design Festival, 2013
Tervező: *Najla El Zein*
<https://modernart1945-1980.tumblr.com/post/61702787363/the-wind-portal-najla-el-zein-2013> (utolsó elérés: 2020. 06. 25.)

130. o. j. f. – Dior kiállítás ideiglenes tükör falú épülete a Louvre udvarán
Tervező: *Bureau Betak*
<https://www.wallpaper.com/fashion/behind-the-set-bureau-betaks-reflective-vision-for-diors-louvres-cour-carre-aw-2016-show> (utolsó elérés: 2020. 06. 25.)

130. o. j.a. – ‘Reframe’ Épített örökség és kortárs építészet találkozása Montpellier, 2012
Tervező: ZUS <https://www.archilovers.com/projects/62920/reframe.html> (utolsó elérés: 2020. 06. 25.)

131. o. b. – Fényinstallációk, Világító útvonalak
Tervező: The Mercadantes
<http://stanleykemp.blogspot.com/2018/06/what-great-way.html> (utolsó elérés: 2020. 06. 25.)

131. o. j. – Leier garden pavilon a Nefejejs közben
Tervező: *Terasz Csoport* – Terasz Csoport

132-133. o. – Az alvó óriások víziókép borítókép – *Terasz Csoport*

134. o. – Alvó óriások – műemlék és modern épületek helyszínrajz – *Terasz Csoport*

135. o. – A budapesti Kortárs Építészeti Központban működő startup iroda
<https://www.electronicbeats.hu/kortars-epiteszeti-kozpont/> (utolsó elérés: 2020. 06. 25.)

136. o. – Apátúr-ház – *Terasz Csoport*

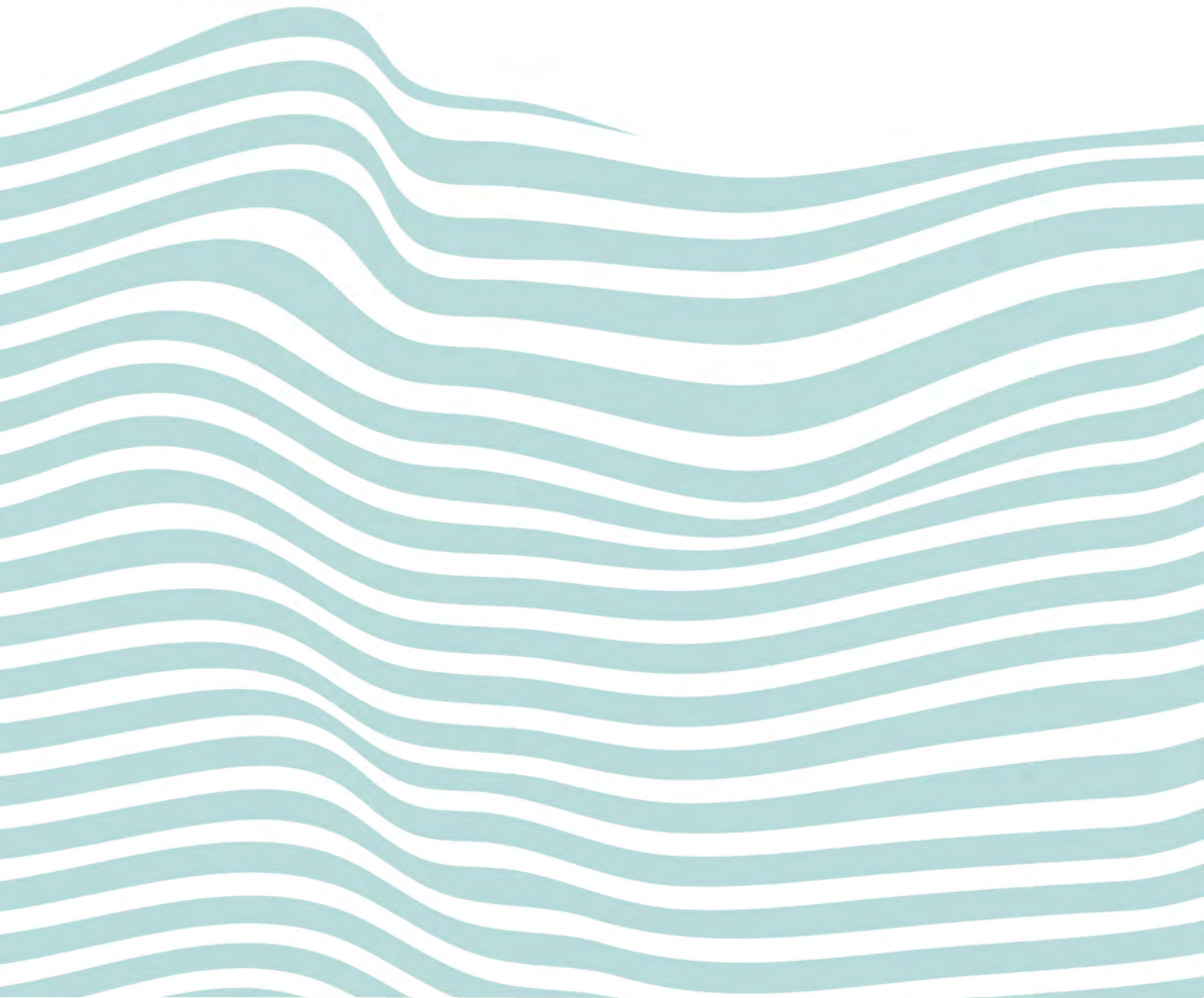
137. o. j. f. – A Győri Nemzeti Színház részlet – *Terasz Csoport*

137. o. a. – Grand Paris Express főpályaudvarának terve,
Tervező: *Kengo Kuma & Associates*
<https://www.designboom.com/architecture/kengo-kuma-saint-denis-pley-el-emblematic-train-station-paris-france-03-23-2015/> (utolsó elérés: 2020. 06. 25.)

138. o. – külső tér és épület innovatív kapcsolata – Operaház, Oslo (Norvégia)
Tervező: *Snohetta*
<https://www.designboom.com/architecture/snohetta-kjetil-thorsen-interview-oslo-opera-house-resonate-lisbon-01-24-2018/> (utolsó elérés: 2020. 06. 25.)

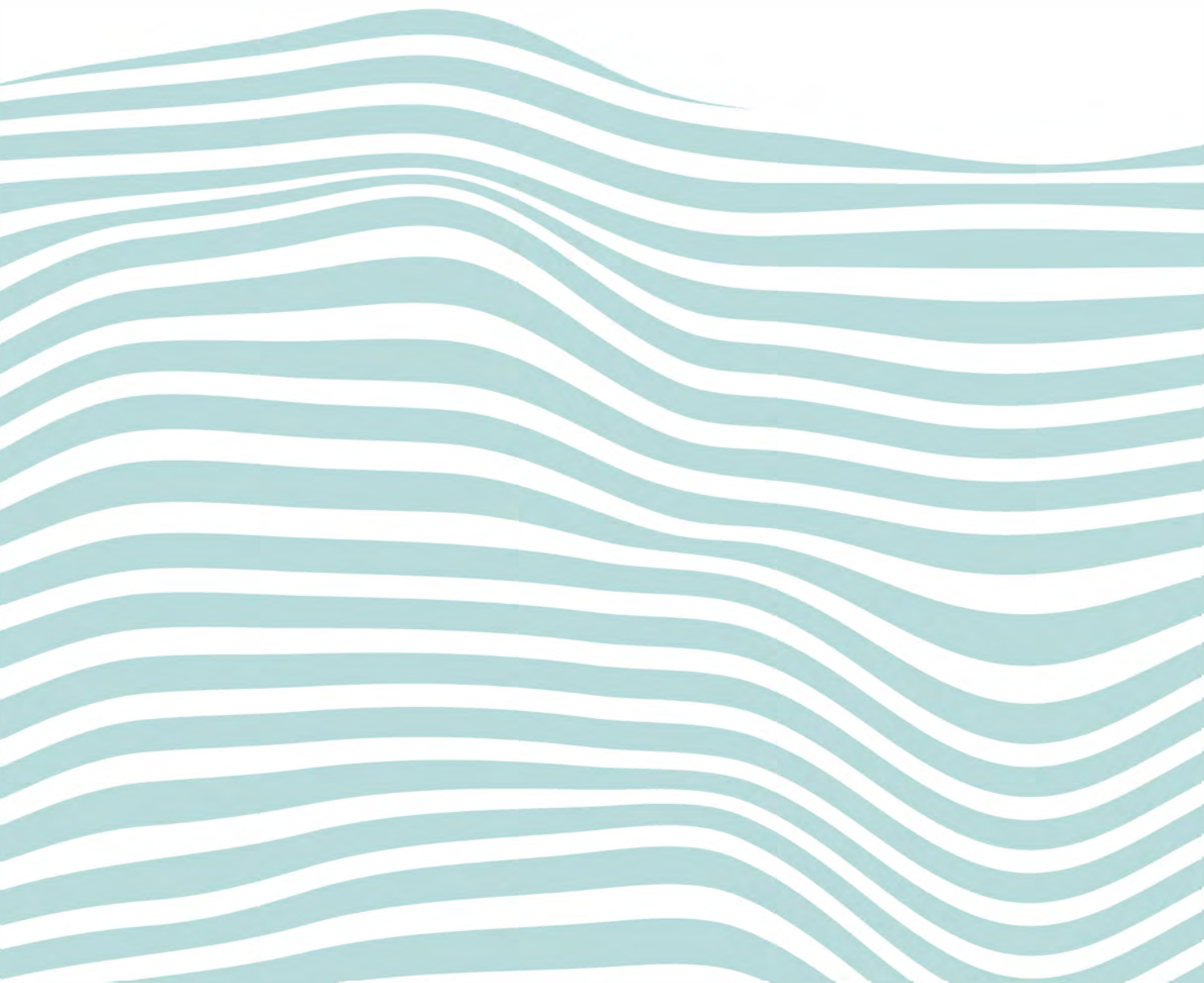


TERASZ
CSOPORT



GYŐR
20
20

BELVÁROS VÍZIÓ TANULMÁNY





BAROSS-HID



Megbízó

GYŐR MEGYEI JOGÚ VÁROS ÖNKORMÁNYZATA
9021 Győr, Városház tér 1.



Felelős kiadó

TERASZ CSOPORT EGYESÜLET

Szerzők

CHAPPON MÁTÉ // KÓCZÁN VERONIKA // PARIS NOBLE
// PEREDI DOROTTYA // RADNÓCZI LÁSZLÓ

Illusztrációkat és fotókat készítette:

ROMÁN LÁSZLÓ // NAGY ZSUZSA
// JUHÁSZ RÉKA // KÓKAI SZILÁRD

A kiadványt szerkesztette:

HUJBER DÓRA

Nyomás és kötés:

MILAPRINT KFT.

Kiadás: 2020, Győr

BELVÁROS VÍZIÓ TANULMÁNY

GYŐR 2020

ELŐSZÓ

VÍZIÓ TANULMÁNY

Városunk életében többször előfordult már, hogy jövőképet keresett, fejlődési irányokat vizionált magának, ahogyan ez egy jól működő város teszi. Legrosszabb időszakai talán azok voltak, amelyben nem születtek ilyen irányú igények. Mostani felkérésünk tárgya egy olyan vízió tanulmány, mely a mai értékek alapozva egy közösség központú jövőnek készül. Biztosak vagyunk benne, hogy ez az első lépés egy olyan város irányába melyet a szívünk mélyén szeretnénk, egy olyan város irányába, melyet magunk alakítunk, mint saját kertünket, amit aztán büszkén mutatunk a távoli rokonoknak, vendégeknek. Még büszkébbek lehetünk, ha azt vesszük észre, elkezdtek másolni megoldásainkat, hiszen ez azt jelenti, inspiráltuk őket, és mi lehet ennél jobb érzés egy kreatív ember számára?

Az emberek mindig is foglalkoztak a lakókörnyezetükkel, annak problémáival. Tudják és ismerik azokat, még ha nem is kérdezi meg őket senki. A városunkkal foglalkozni alapvető igény kell hogy legyen és ez az igény a győri lakosokban megvan. Kiolvasható ez abból, amekkora figyelem és érdeklődés követte tanulmányunk készítését. Egy hét alatt ezeröttszáz körüli kiértékelhető kitöltött kérdőív érkezett be hozzánk. A meghívott résztvevőkre építő tematikus workshopjainkon a közreműködők száma folyamatosan nőtt. Míg az első alkalomra tizennégy bizonytalan ember érkezett, addig az utolsó workshopon már huszonnyolc résztvevő dolgozott két moderátor segítségével fáradhatatlanul és lelkesen. Az emberek szeretnek a városukról és annak fejlesztéséről beszélni, ebben megerősített minket az az öt hét, míg a munka zajlott. Irodánk a belvárosban van, ezáltal napi szinten találkozunk az itt élő, dolgozó emberekkel, látjuk a belváros hiányosságait és értékeit. Az elmúlt hetekben a jó szomszédokkal, régi és új ismerőseinkkel a közös téma a belváros volt.

Egyesületi filozófiánk és tanulmányunk szellemisége is azon alapul, hogy hiszünk a közösség erejében, a közösségben létrehozott értékteremtésben. Ennek voltak eszközei a tematikus workshopok, melyek intenzív és rövid idő alatt voltak képesek véleményeket

ütköztetni, prioritásokat kijelölni, egy viszonylag szűk, mégis reprezentatív csoport bevonásával. Ugyanez volt a célunk a kérdőív elkészítésével is, itt viszont a lakosság véleményére voltunk kíváncsiak. Mit jelent Győrinek lenni? Bízunk benne, hogy a tanulmányt elolvasva közelebb kerülünk ennek megválaszolásához.

Amiben leginkább megerősített minket ez a munka, talán az, hogy nem lehet városlakók kihagyásával, az elefántcsonttoronyból várost tervezni. Egy város brandjét ugyanis végső soron maguk az emberek építik. Azzal ahogy gondolkodnak, ahogyan éreznek, ahogyan a barátaiknak mesélnek a városukról. Ez a város valódi arculata. Az adottság pedig a természetes környezet, melyet alakítunk és ami városunkat is alakította annak alapítása óta. Amit használunk, ahogy azt elődeink is tették, de egyre világosabban látjuk, felelősek is vagyunk érte, (jobban) meg kell becsülnünk értékeit. Ipar és kultúra sem kell, hogy vetélytársak legyenek. Igenis kirajzolódott az út, hogy egy közismerten ipari városban miként tud a kultúra valós gyökereket eresztetni, talán már meg is tette!

A tanulmány, mint ahogy a neve is mutatja, vízió. Egy vízió, ami utakat mutat, amin tovább mehetünk. Egy vízió, ami sok ember fejében született meg részleteiben és ebben a tanulmányban állt össze egyé. Városért dolgozók, városban dolgozók, városban élők, várost szeretők akiknek a munkáját, közreműködését ezúton is szeretnénk megköszönni.

ROMÁN LÁSZLÓ

Elnök, Terasz Csoport Egyesület

2020. június 20.

Tartalom

BEVEZETŐ	9
MUNKAMÓDSZER	10
Design gondolkodás	
Szakértői workshopok	
Kérdőíves kutatás	
Kutatómunka	
A tanulmány felépítése	
SZAKÉRTŐI WORKSHOPOK	16
Első workshop	
Második workshop	
Harmadik workshop	
KÉRDŐÍVES KUTATÁS	24
Demográfiai jellemzők	
Tartalmi kérdések:	
Győri identitás	
Fejlesztési irányok	
Közlekedés	
Szolgáltatások	
Vízpartok	
Zöldfelületek	
VÁROSARCULAT	34
Brand stratégiai alapelvek	
Győr városa, mint brand	
Helyzetértékelés	
Stratégiai célok	
Eszköztár az innovatív városhoz	

**A GYŐRI BELVÁROS
VÁROSFEJLESZTÉSI VÍZIÓI** **44**
Várostervezési alapelvek

FÓKUSZTERÜLETEK **49**
ÉRKEZÉS ÉS ÚTVONALAK **50**
Helyzetértékelés
Mit vár el a használó?
VÍZIÓ 1 – ÉRKEZÉS A BELVÁROSBA
VÍZIÓ 2 – ÚJ KAPCSOLATOK
Eszköztár

VÍZPARTOK **76**
Helyzetértékelés
Mit vár el a használó?
VÍZIÓ 3 – KÉK KÖR
VÍZIÓ 4 – RADÓ LIGET
Eszköztár

ZÖLDTERÜLETEK **100**
Helyzetértékelés
Mit vár el a használó?
VÍZIÓ 5 – BELVÁROSI ZÖLDTENGELY
VÍZIÓ 6 – ZÖLDUDVAROK
Eszköztár

ÉPÍTETT KÖRNYEZET **118**
Helyzetértékelés
Mit vár el a használó?

VÍZIÓ 7 – INNOVATÍV TÉRHASZNÁLAT
VÍZIÓ 8 – AZ ALVÓ ÓRIÁSOK
Eszköztár

ÖSSZEFOGLALÓ **142**
Hogyan tovább?

FORRÁSJEGYZÉK **146**
Bibliográfia
Képjegyzék

FÜGGELÉK: [www.teraszcsoport.hu/
gyor-belvaros-vizio](http://www.teraszcsoport.hu/gyor-belvaros-vizio)

Workshop

Kérdőív

Bevezető

A Győr belvárosa fejlesztését célzó vízió tanulmányunkat Győr Megyei Jogú Város önkormányzata megbízásából készítette el a Terasz Csoport Egyesület. A város gyors és előremutató fejlesztési irányokat várt tőlünk, így olyan munkamódszert választottunk, amely innovatív és újszerű a városfejlesztésben. A rendelkezésünkre álló időszakot (öt hét) tematikus szakaszokra bontottuk. Az elejétől fogva fontos volt számunkra, hogy a víziónkra megerősítést kapjunk a lakosságtól, illetve olyan szakemberektől, akik nagy tapasztalattal rendelkeznek a város működéséről.

Eddigi munkásságunk tapasztalatai alapján tudjuk, a kis beavatkozások is pozitív változásokat eredményezhetnek. Néha elég egy kis finomhangolás és a sivár élettelen környezetből kedvelt szabadidős hely lehet.

Belvárosunk most sem halott, sok része rég kiheverte a vásárlóréteg elszívását. Megmaradtak és fejlődtek gasztronómiai szolgáltatásai, illetve továbbra is a kulturális élet központja. Ennek ellenére elégedettek nem lehetünk, mindkét terület bőven fejlesztésre szorul. A tanulmányunk több fókuszterületet alakított, ki melyekre több vízió is készült. Valamennyi fejlesztéshez kapcsolódik útmutató eszköztár, mely bemutatja hogyan lehet a kitűzött fejlesztési célokat elérni. A tanulmány nemcsak döntéshozóknak, városfejlesztőknek vagy tervezőknek készült, ajánljuk a teljes lakosság figyelmébe.

MUNKAMÓDSZER

10–15 o.

Design gondolkodás
Szakértői workshopok
Kérdőíves kutatás
Kutatómunka
A tanulmány felépítése

MUNKAMÓDSZER

Design gondolkodás

A jelen kötetben található vízió tanulmány kidolgozásánál a design gondolkodás (design thinking¹) elméletét alkalmaztuk. A design gondolkodás egy iteratív, kutatáson alapuló, kreatív, kollaboratív és vizuális eszközöket magába foglaló módszertan, melyet a városfejlesztés minden területen lehet alkalmazni, legyen az gazdasági, üzleti, kulturális, szociális vagy egyéb fejlesztés. A design gondolkodás alapelvei az alábbi 5 pontban foglalhatók össze:

MEGISMERÉS: A tervezői gondolkodás kiindulópontja a célcsoport megismerése. Ahhoz, hogy sikeresen fejlesszünk terméket, szolgáltatást vagy akár szervezetet, a legfontosabb, tervezők szemléletéből kiemelt elem a célközönséggel történő interakció, az igények és az azok mögött húzódó okok megismerése. Ez a lépés leginkább a kutatásról, tanulásról szól.

DEFINIÁLÁS²: Amennyiben kellő adat áll rendelkezésre az adott célcsoportról, a következő lépés annak konkrét megfogalmazása, hogy min is akarunk fejleszteni, amivel hozzájárulhatunk a célcsoport igényeihez. A meghatározott problémát a lehető legjobban fókuszálnunk kell, azt vizsgálva, hogyan lehet a legpontosabban megfogalmazni a saját célunkat. Az erre nagyon gyakran alkalmazott módszer a „*Hogyan tudnánk...?*” kérdésalkotás.

ÖTLETELÉS: Ha sikerül a lehető legpontosabban meghatározni a problémát, a következő lépés, hogy minél több megoldási lehetőséggel rukkoljunk elő. A *brainstorming* (ötletvihar) sokak által ismert módszere és szabályai itt is alkalmazhatók: nincs lehetetlen, cél a mennyiség, nem a minőség, minden ötlet hasznos. Ebben a fázisban lehet igazán innovatívvá és egyedivé tenni a teljes folyamatot.

PROTOTÍPUS ELKÉSZÍTÉSE: Nagyon fontos, hogy az ötletek közül kiválasztott megoldási javaslatok a tervezői gondolkodás

„A közösségi tervezés nem a jó válasz megtalálása az érintettekkel. Nagyrészt a jó kérdés precíz beazonosításáról szól. Nincs rosszabb, mint jól megválaszolni a rossz kérdést.”

Alejandro Aravena

folyamatában ezen a ponton elevenednek meg, szó szerint kézzel foghatóvá válnak. A cél nem a tökéletes verzió megalkotása, hanem a gondolatok valósággá válása, az alkotás tevékenysége. A prototípus a fejlesztett terméktől vagy szolgáltatástól függően szinte bármi lehet, modell, makett, forgatókönyv, szituáció vagy jelen esetben a város fejlesztésére vonatkozó jövőkép, vízió.

TESZTELÉS: Végül, mintegy önmagába visszakanyarodva a folyamat újból a célcsoport irányába nyit, az elkészített prototípusnak ugyanis az az elsődleges célja, hogy újra interakcióba léphessünk azokkal, akiknek a termékünk, szolgáltatásunk elkészült. A tesztelés során kapott visszajelzések teszik lehetővé, hogy ha szükséges, visszatérjünk a prototípus elkészítésének fázisához, és addig finomítsuk, csiszoljuk a végterméket, amíg tökéletessé nem válik. Éppen ezért a prototípus-készítés és a tesztelés ciklikusan többször is ismétlődik a folyamatban.

Az alapelvek célja, hogy a város, mint szolgáltatások hálózata, a design segítségével egy olyan embercentrikus élethellyé alakuljon, ahol minden érintett kényelmes és hatékony élményeken keresztül élheti mindennapjait. Hiszen a designnak nem csak az a szerepe, hogy valami gyönyörű legyen, hanem az, hogy gyönyörűen is működjön.

A fenti alapelvekkel összhangban a tanulmány készítésénél az alábbi fő eszközöket alkalmaztuk, melyek módszertani megközelítését e fejezetben röviden összefoglaljuk:

- Szakértői workshopok³
- Kérdőíves kutatás
- Kutatómunka

Szakértői workshopok

Általánosságban elmondható, hogy egy jól felépített tervezési folyamat szerves része a megismerés, a definiálás és az ötletelés fázisaiban megrendezésre kerülő – az érintett szakterületek képviselőit bevonó – illetve a témát alátámasztó workshop. Az események jól átgondolt megtervezésének, a kreativitást igénylő feladatoknak és a facilitátor szerepének köszönhetően minden egyes vendég aktívan vesz részt a közös munkában, és egymást inspirálva bontakoztatják ki alkotóerejüket. A megrendezésre került három workshop irányított folyamatainak fókuszában olyan városfejlesztési lehetőségek, víziók álltak melyekkel egy egységes arculat kialakításával, építészeti és kulturális is élhetőbb várost varázsolhatunk Győrből.

Kérdőíves kutatás

A kérdőíves kutatás szándéka az volt, hogy beható képet kapjunk a győri lakosok és győri kötődésű emberek városukhoz fűződő viszonyáról, továbbá megismerjük a város szélesebb közönségének véleményét a belváros egyes konkrét helyszíneinek, területeinek működéséről, problémáiról.

Kutatómunka

A tanulmányírás során végzett kutatómunka kiterjedt egyrészt a városi arculat kialakítását megelőző brand stratégia építés elméletének és nemzetközi példáinak számbavételére, másrészt a városfejlesztési víziókat megalapozó urbanisztikai szakirodalom és korábbi Győrre vonatkozó fejlesztési stratégiák áttanulmányozására.

A tanulmány felépítése

A tanulmány további fejezeteiben bemutatjuk a szakértői workshop, valamint a kérdőíves kutatás eredményeit. Ezt követően, elsőként felvázoljuk Győr városának arculati megújulásához szükséges brand stratégia alkotás egy elképzelhető irányát, majd a tanulmány fő részét adó városfejlesztési víziókat ismertetjük. Az egyes víziók felépítésénél a design gondolkodás alapelvei mentén a megismerés (helyzetértékelés), definiálás (problémameghatározás és kérdésfeltevés), valamint az ötletelés és prototípus készítés (vízióalkotás és eszközök számbavétele) fázisait járjuk végig. A tanulmány fő részét adó városfejlesztési víziókat pedig, négy, a kutatások, a kérdőíves kutatás és a workshop eredményei alapján legproblématisabbnak mutató fókuszterületet körüljárva ismertetjük. A fókuszterületek vizsgálata során a design gondolkodás alapelvei mentén a megismerés (helyzetértékelés), definiálás (problémameghatározás és kérdésfeltevés), valamint az ötletelés és prototípus készítés (vízióalkotás és eszközök számbavétele) fázisait járjuk végig. Az egyes fejezetek mindegyike két víziót tartalmaz, amik az adott fókuszterületben érintett problémákra, kihasználatlan, ugyanakkor páratlan városi adottságokra reflektálnak. Minden fejezet végén számba vesszük a víziókban leírt jövőképek elérésének néhány fontosabb eszközét, a szervezési, szemléletformálási intézkedésektől kezdve egészen a javasolt infrastrukturális fejlesztésekig.

SZAKÉRTŐI WORKSHOPOK

16–23 o.

Első workshop
Második workshop
Harmadik workshop

SZAKÉRTŐI WORKSHOPOK



Ezeket az eseményeket úgy álmodtuk meg, hogy témájukat illetően három fő fókuszpontra koncentráljanak, melyek a városfejlesztés alapját képezik. Ezek az építészet, a kultúra és a brand. Annak érdekében, hogy minél sokoldalúbb és megalapozottabb legyen a kutatásunk, a meghívott résztvevők is e három szakterület egyikében érintettek. A workshopok strukturális felépítése szerint az első alkalommal a résztvevők átfogóan vizsgálták a várost, amely eredményeként **egy erős önkép, Győri identitás bontakozott ki**. A második workshopon a **problémafeltárás, analízis** fázisa következett, a harmadik alkalommal pedig egy adott területre, **problémára vonatkozó konkrét megoldási, fejlesztési lehetőséget** kerestek a résztvevők, vagy teljesen új innovatív javaslatokkal rukkoltak elő, kreatív ötletekkel gazdagítva a vízió tanulmányt. A három workshop összesen 21 óra koncentrált munkát, közel 40 résztvevőt és rengeteg csodálatos ötletet eredményezett, melyeket tanulmányozva vízióink szerves részévé váltak.

A három workshop összesen 21 óra koncentrált munkát, közel 40 résztvevőt és rengeteg csodálatos ötletet eredményezett, melyeket tanulmányozva vízióink szerves részévé váltak.

Első workshop

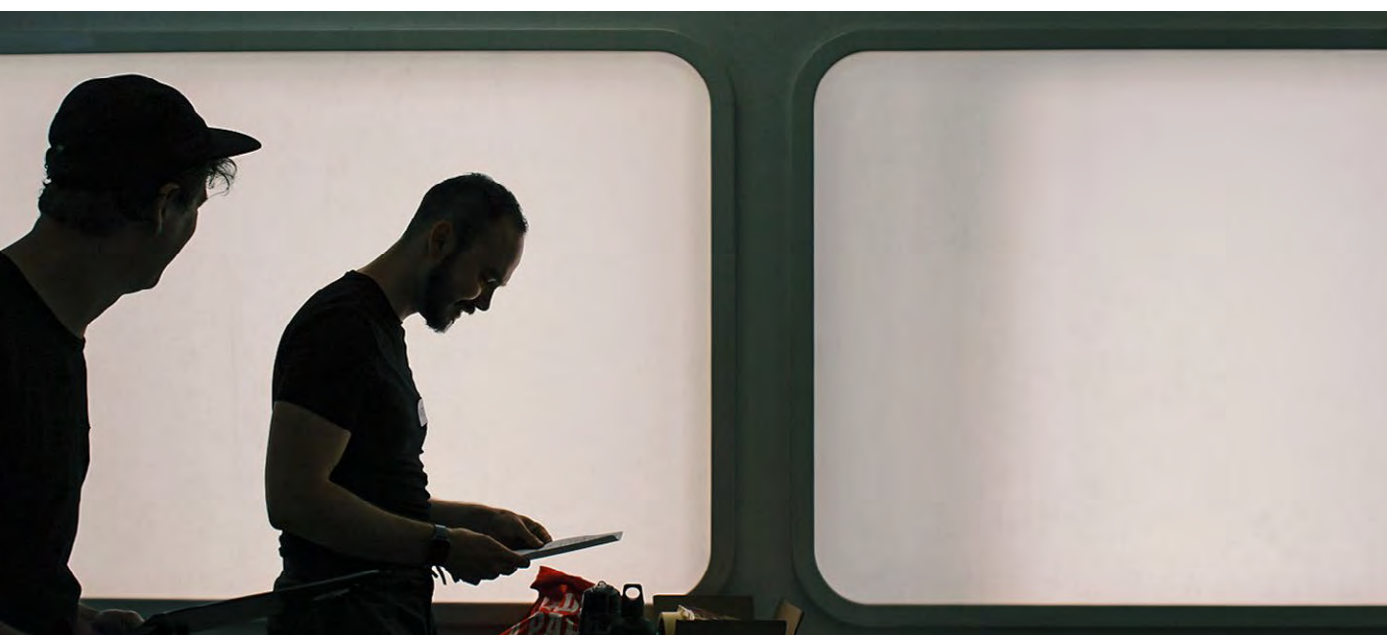
Az első alkalomra olyan feladványokat találtunk ki, melyek segítségével meg tudtuk szondázni a győri város lakók, és az egyes várost érintő szakterületeket képviselő résztvevők **győri identitással** kapcsolatos érzéseit, vágyait, elképzeléseit. A résztvevők csoportokra bontva vettek részt a koncentrált munkát igénylő feladatokban, melyekből – a csapatok közötti teljes egyetértéssel

– kirajzolódott, hogy a jövőbeni városfejlesztés egyik legfontosabb összetevője egy **fenntartható, környezettudatos, egészséges város** kialakítása. Fontos az **innováció és kreativitás** minden területre kiterjedő jelenléte a városban, illetve, hogy a város adottságait kihasználva Győr különleges imázsa hangsúlyozható lenne. Az **ipar és a kultúra** együttesen kell, hogy Győr alapját képezzék, így megteremtve egy friss gondolkodású, innovatív, **élhető várost**, mely **kihasználja saját erősségeit**. Csak akkor virágozhat fel a kultúra és lendülhet fel a **turizmus**, ha Győr képes **kortárs gondolkodással** jól kihasználni az ipari városi státuszából következő adottságait. Kiemelkedően fontos továbbá az **egyetem és az egyetemisták** szerepe, illetve az e területen történő fejlesztések. Ezen összefüggő komponensek egymást erősítve biztosítják a város pozitív jövőjét, illetve a kulcsfontosságú Győr-identitást, amely az ipari design központ kifejezéssel élve tökéletesen leírható.



Második workshop

A második alkalom kimondottan a város **épített környezetére**, és **építészeti adottságaira**, problémáira fókuszált. Az ennek megfelelően kialakított workshop struktúra olyan feladványokat foglalt magába, melyek kimozdítják a tervezőt a városba, arra készítetik, hogy friss szemmel tekintsen rá és impulzusait dokumentálja. Ez a fajta tervezési módszer tökéletes; **probléma feltárásra**, azok **analizálására**, **megoldások felkutatására**, **ötletelésre**, illetve pozitív példák keresésére. A csapatokra bontott közösség saját maguk által megalkotott külföldi perszónáik szemével pásztázta végig a város meghatározott területeit. A megalkotott személyek egy olyan kitalált, lehetséges célközönség szerepét töltik be, akik segítségével megismerhetünk olyan külföldön bevált módszereket, eszközöket, megvalósított szolgáltatásokat, különleges építészeti, design megoldásokat, amelyek összehasonlítási alapként szolgálnak, illetve általuk visszajelzéseket kaphatunk a **város sajátosságairól**, amik csodálattal töltik el az ide látogató turistát. Ezek mentén Győr akár nemzetközileg is szintet léphet. A szinte az egész belvárost lefedő, *szafari* névre keresztelt feladat során tett túra alátámasztotta az első workshopon elhangzott erősségeket és gyengeségeket, melyek a várost jellemzik, így tökéletesen előkészítette a harmadik eseményt, továbbá a tanulmány szempontjából is remek támpontnak bizonyult.





2. Workshop – Empátia térkép készítése



Harmadik workshop

Harmadik alkalommal a vendégek – immár 28 fő részvételével – 5 csapatban dolgoztak. Feladatuk az első két workshop megálapításain alapuló olyan **konkrét kérdések** megválaszolása volt, amelyek a **belváros működésének egy-egy kulcsproblémájára** keresték a megoldásokat. Ahhoz, hogy az ötletelésen túlmenően a víziók eszköztárába beépíthető javaslatok szülessenek, a „Hogyan Tudnánk?” (*How Might We?*) kérdésfeltevési formát alkalmaztuk. Ez a design gondolkodásban gyakran alkalmazott megközelítés segíti a **témában való elmerülést**, ugyanakkor teret biztosít a kreatív ötletek feltárásának.

AZ 5 KÉRDÉS ÍGY HANGZOTT;

- Hogyan tudnánk javítani a városba érkezők számára az első benyomást?
- Hogyan tudnánk elérni, hogy az egyetemisták aktívabban vegyenek részt a belváros életében?
- Hogyan tudnánk a vízpartokat programokkal, szolgáltatásokkal és aktivitásokkal megtölteni?
- Hogyan tudnánk zölddebbé és fenntarthatóbbá tenni Győr belvárosát?
- Hogyan tudnánk vonzóbb, aktívabb közösségi terekké alakítani meglévő kulturális intézményeinket és azok környezetét?

A résztvevők fenti kérdésekre adott **innovatív**, mindazonáltal **részletekbe menő** szakmai javaslatai értékes elemeivé váltak a tanulmányban szereplő vízióknak.

A szakmai workshopokról készült részletes beszámoló a tanulmány 1. számú függelékében található. A függelék elérhető a www.teraszcsoport.hu/gyor-belvaros-vizio oldalon.



KÉRDŐÍVES KUTATÁS

24–33 o.

Demográfiai jellemzők

Tartalmi kérdések:

Győri identitás
Fejlesztési irányok
Közlekedés
Szolgáltatások
Vízpartok
Zöldfelületek

KÉRDŐÍVES KUTATÁS

A *Terasz Csoport* 2020 június 8-án nyitotta meg a „*Gondoljuk újra Győrt, most!*” című felmérését, melynek fő célja a győri, vagy győri kötődésű emberek városról alkotott képének megismerése, illetve az általuk fontosnak tartott különböző fejlődési irányok meghatározása volt. A kérdések kitértek néhány alapvető demográfiai jellemzőre, a győriek mindennapjait érintő kérdésekre, a város erőforrásaira és fejlődési lehetőségeire, a közlekedés, a vízpartok és a zöldterületek állapotára valamint a lakosság számára nyújtott szolgáltatásokra is.

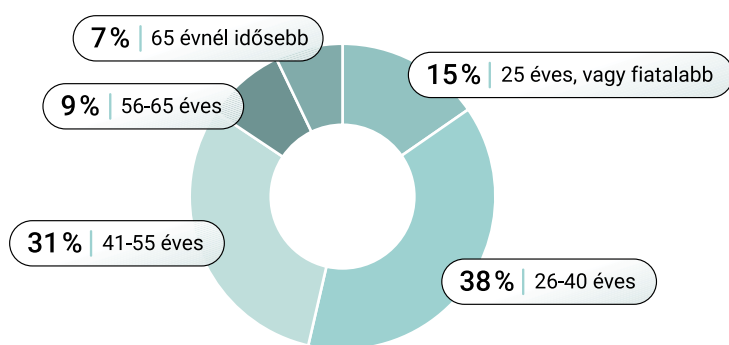
A kérdőívet online, a *Terasz Csoport* dedikált felületén tölthették ki a válaszadók, melyre június 14-ig – azaz a felület megnyitását követően egy hétig – volt lehetőségük. A felmérés nem valószínűségi mintavétellel valósult meg: terjesztésében a *Terasz Csoport* felületei, valamint több, városhoz kötődő online médium is részt vett. A *Facebook* közösségi oldalon a megosztásoknak köszönhetően a felmérés közel 30.000 embert ért el. A kérdőív kitöltési ideje körülbelül 20-25 perc volt, ugyanakkor hossza a kitöltöttségi statisztikák alapján megfelelt a válaszadóknak. A teljes kitöltések száma a relatíve hosszú kitöltési idő ellenére is nagyon magas (1172 fő) volt, míg 1685 fő csak a kérdések egy részére válaszolt. A kérdőívnek összességében közel 1500 statisztikai elemzésbe vonható kitöltése lett.

A felmérés alapjául szolgáló kérdőív összesen 51 kérdést tartalmazott, melyeket 6 különböző kérdésblokkba szerveztünk.

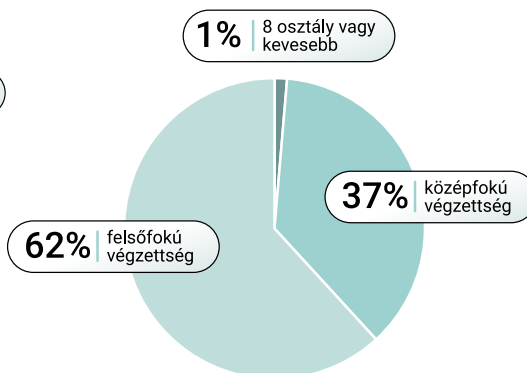
Demográfiai jellemzők

A kitöltők megoszlása demográfiai viszonyok szerint változatos képet mutat. A kitöltésben elsősorban középkorúak és fiatal fel-

Kitöltők életkora



Kitöltők végzettsége



nőttek vettek részt. A nemek szerinti megoszlás alapján a kitöltők 57%-a volt nő.

Összességében elmondható, hogy a vízió tanulmányhoz készült kérdőíves kutatásunk nem tekinthető reprezentatívnak, hiszen a kitöltők demográfiai jellemzői nem egyeznek az egyes csoportok társadalmon belüli arányaival. Ettől függetlenül a válaszok betekintést engednek a kérdőívet kitöltő győri kötődésű emberek aktuális hangulatába, illetve rámutatnak a város életének néhány hangsúlyos pozitív és negatív vonatkozására. Javasoljuk, hogy a tanulmányban ismertetett víziók továbbtervezése előtt készüljenek az egyes témákra vonatkozó részletes, reprezentatív közvéleménykutatások.

Végzettség alapján túlsúlyban voltak a felsőfokú végzettségűek (62 %).

Tartalmi kérdések

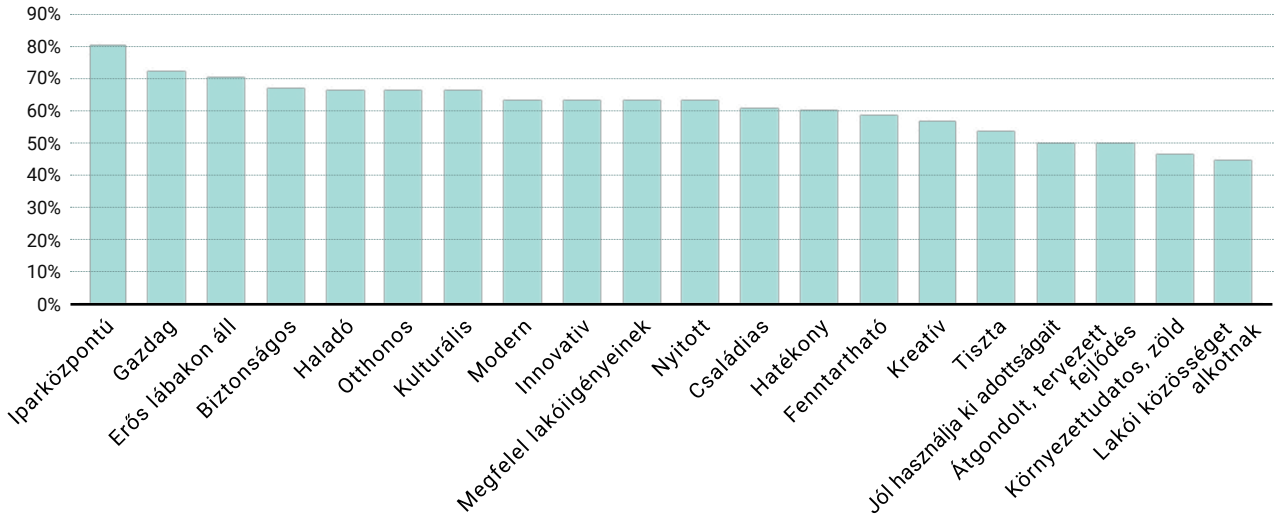
A kérdőív tartalmi kérdéseinek kiértékelésekor a skálaszerűen megadható válaszok esetén (pl. teljes mértékben egyetért, inkább egyetért, inkább nem ért egyet, egyáltalán nem ért egyet); a kiértékeléskor a könnyebb áttekinthetőség kedvéért súlyozott átlagot számítottunk, és így a kérdésre adott választ az azzal való egyetértés százalékában tudtuk megadni.

1. GYŐRI IDENTITÁS

A győri identitással összefüggő első kérdés arra vonatkozott, hogy a kitöltő mióta él Győrben, illetve arra, hogy győrinek tartja-e magát. Figyelemreméltó, hogy miközben a kitöltők 38%-a nem születésétől fogva él Győrben, mégis csak 11%-uk mondta, hogy nem érzi magát Győrinek, rávilágítva ezzel, hogy Győr egy alapvetően befogadó város; az ide költözők itt új otthonra lelnek. A város jellemzésére az előre megadott szempontok közül a kitöltők

legnagyobb számban az iparközpontú (80%); gazdag; erős lábakon álló; és biztonságos jelzőket tartották igaznak, míg legkevésbé azzal értettek egyet, hogy a város jól használja ki saját adottságait; átgondolt, tervezett fejlődés jellemzi; környezettudatos-, zöld; illetve, hogy lakói egy közösséget alkotnak (44%).

Mennyire jellemző Győrre?



Az előre megadott válaszok mellett a kitöltőknek lehetősége volt saját szavaikkal is megfogalmazni, hogy mit jelent számukra Győr. A nagyszámú beérkezett válaszból való szemezgetés helyett azt néztük meg, hogy egyes szavak milyen gyakran szerepeltek bennük. A gyakoribbak között elsősorban az otthonra, a családra-barátokra és a munkára vonatkozó szavakat találtuk.

Mit jelent Önnek Győr?

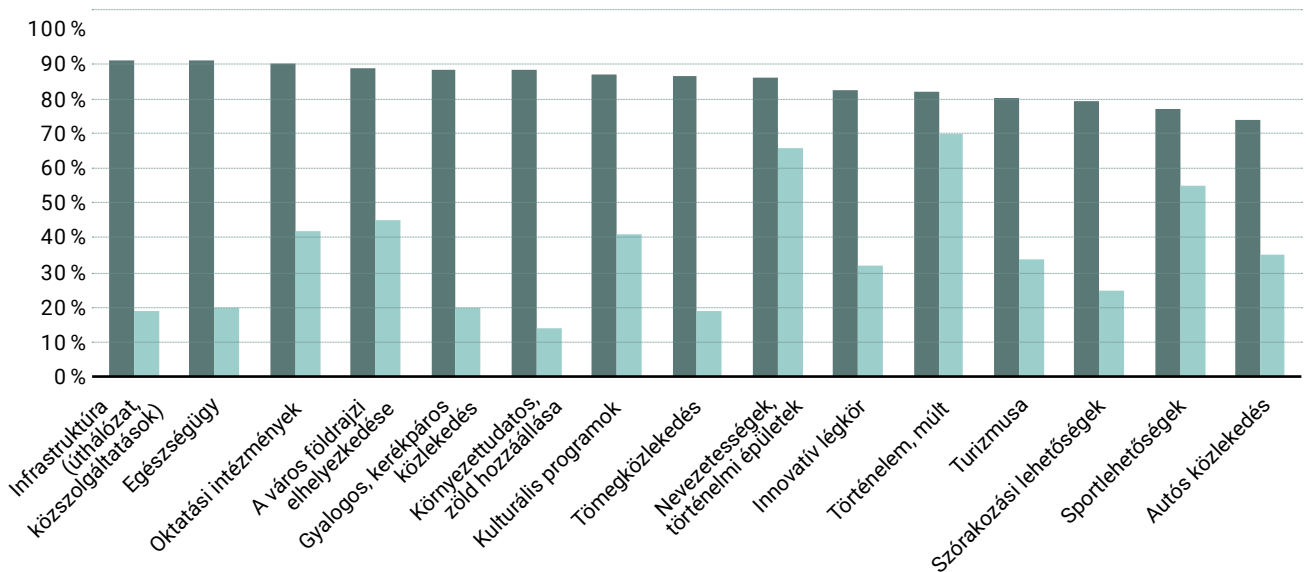
Szavak, szótövek előfordulása



2. FEJLESZTÉSI IRÁNYOK

A városlakók által igényelt fejlesztési irányok meghatározásának érdekében a kitöltőket megkérdeztük, hogy adott szempontokat mennyire tartanak fontosnak egy város életében, majd a következő kérdésben megkértük, hogy Győrre vonatkoztatva értékeljék, hogy ugyanezen szempontok meglévő erőforrásai vagy fejlesztési lehetőségei a városnak. A lakók által fontosnak tartott, viszont Győrben erőforrásként nem érzékelt területek – ahol a két érték közötti különbség a legnagyobb – szorulnak leginkább fejlesztésre. Ez alapján elmondható, hogy a kérdőív kitöltői a fejlesztéseket leginkább a város környezettudatos, zöld hozzáállására, a kerékpáros, gyalogos továbbá a közösségi közlekedés fejlesztésére, az úthálózat és a közszolgáltatások javítására, valamint az egészségügy színvonalának növelésére irányítanák.

■ Mennyire fontos egy városban?
■ Meglévő erőforrás-e győrben?



3. KÖZLEKEDÉS

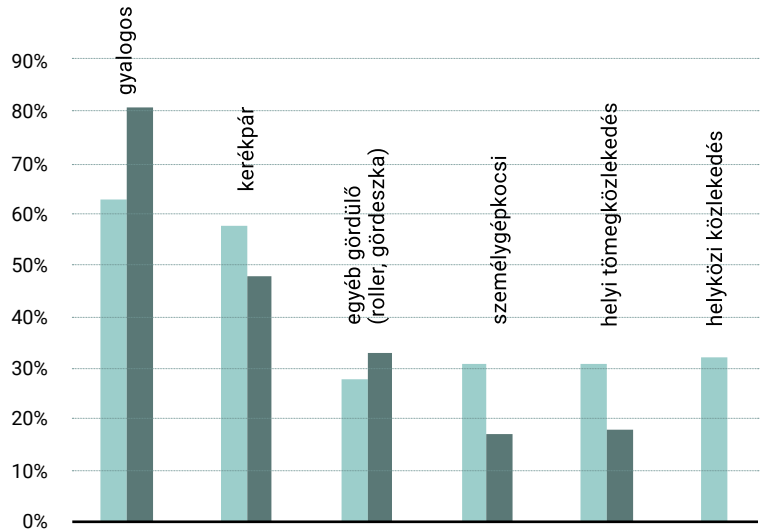
A belváros közlekedési problémái alapvetően nem ismeretlenek. A kérdőívet kitöltők megerősítették, hogy a belváros elérése és az azon belüli közlekedés egyaránt gyalogosan, valamint kerékpárral, vagy egyéb nem motorikus gördülő eszközzel a legkényelmesebb. Ugyanakkor a belvárosba távolabbról indulók döntését, hogy személygépkocsival vagy tömegközlekedéssel induljanak-e el a központ felé alapvetően befolyásolja, hogy a közösségi közlekedési módokat nem tartják kényelmesebbnek az autózásnál.

A kérdőívben lehetőség volt szavazni 3 közlekedési ágra, amelyek fejlesztését elvárják a lakosok. Ezek statisztikai elemzése alapján a három leggyakoribb választás a tömegközlekedés és a ke-

rékpáros közlekedés fejlesztése volt 29-29 %-kal, melyet az autós közúti fejlesztések igénye követett 18%-kal. Említésre méltó, hogy az egyéb mezőbe beírható egyéni válaszok között sokan említették a vízi közlekedés, illetve – a tömegközlekedésből külön kiemelve – a kötöttpályás közlekedési módok fejlesztésének szükségességét.

Mennyire kényelmesek az alábbi közlekedési eszközök

- a belváros megközelítésére illetve,
- a belvároson belüli közlekedésre



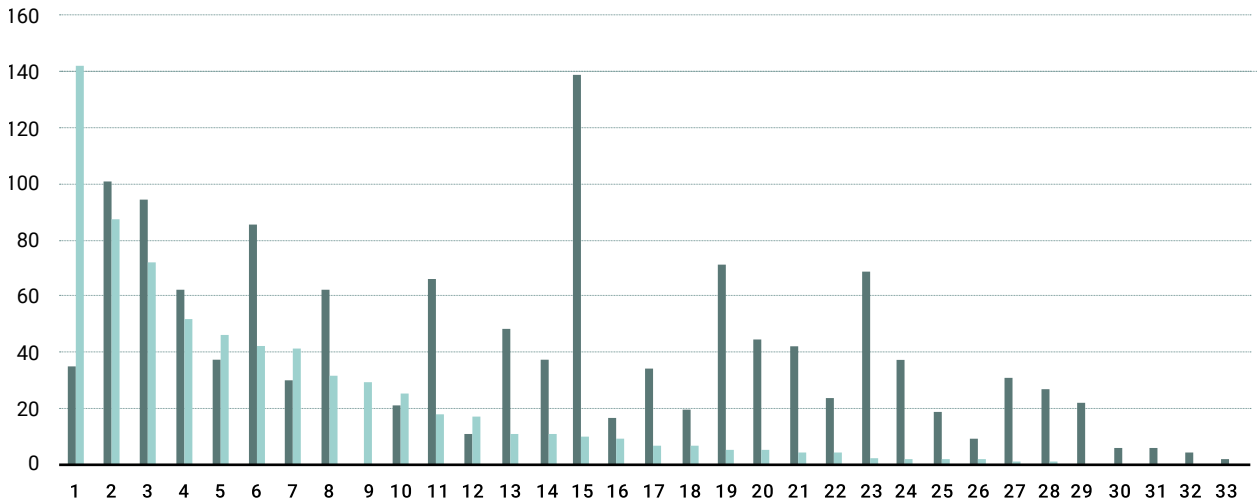
Melyik közlekedési módot fejlesztené?

„Egyéb”, tovább bontva

4. SZOLGÁLTATÁSOK

A válaszadóknak lehetőségük volt egyéni válaszokkal megnevezni, hogy melyek Győr jól működő, illetve fejlesztésre szoruló területei a kultúra, a gazdaság, illetve a szolgáltatások területén. A válaszokban szereplő kifejezések előfordulásainak vizsgálata megmutatta, hogy erőteljes elvárás mutatkozik a győri vízpartok további, szolgáltatásokra és kultúrára fókuszáló fejlesztésére. Előkelő helyen szerepelt továbbá a fürdő, strand a szórakozási lehetőségek, valamint a közszolgáltatások fejlesztésének igénye. Találhatunk emellett olyan területeket, mint például a színház, a kultúra vagy a vendéglátás, amelyeket a kitöltők egy része jól működőnek, míg mások fejlesztendő területnek érznek. Ezekről a társadalom véleményét megosztó témákról a jövőben további részletes kutatások szükségesek.

Jól működő ■ és fejlesztendő ■ területek a gazdaság, kultúra, szolgáltatások szektorában



1 fesztivál

2 színház

3 kultúra

4 park

5 sport

6 belváros

7 gazdaság

8 koncert

9 vaskakas

10 vendéglátás

11 szórakozás

12 egyetem

13 kerékpár

14 múzeum

15 vízpart

16 piac

17 mozi

18 hulladék/szemét

19 tömegközlekedés

20 utak/úthálózat

21 egészségügy

22 parkolás

23 fürdő/strand

24 fiatal

25 művészet

26 Baross utca

27 zöld

28 kiállítás

29 vasút

30 villamos

31 biztonság

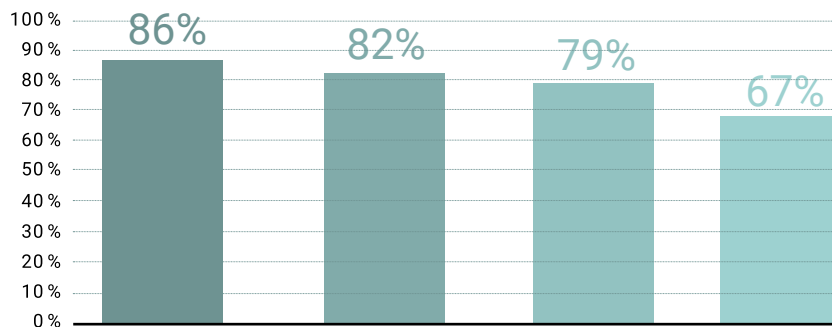
32 Püspökerdő

33 Radó

5. VÍZPARTOK

Az előzőekben láttuk, hogy nagy egyetértés volt a kérdőív kitöltői között a vízpartok fejlesztésének szükségességét illetően. Az e témára irányuló részletes kérdésekre adott válaszokból az is kiderült, hogy pontosan milyen változást várnak el az emberek: elsősorban a folyókkal, vízpartokkal való kapcsolatok megteremtését és erősítését, továbbá a partokon megjelenő – pihenést, szórakozást, étel-ital fogyasztását lehetővé tevő – szolgáltatásokat. A kitöltők alapvetően kielégítőnek mondták a gyalogosok és kerékpárosok folyókon való átkelésének jelenlegi lehetőségeit, ugyanakkor 67%-ig egyetértettek azok fejlesztési szándékával.

Vízparti fejlesztési igények

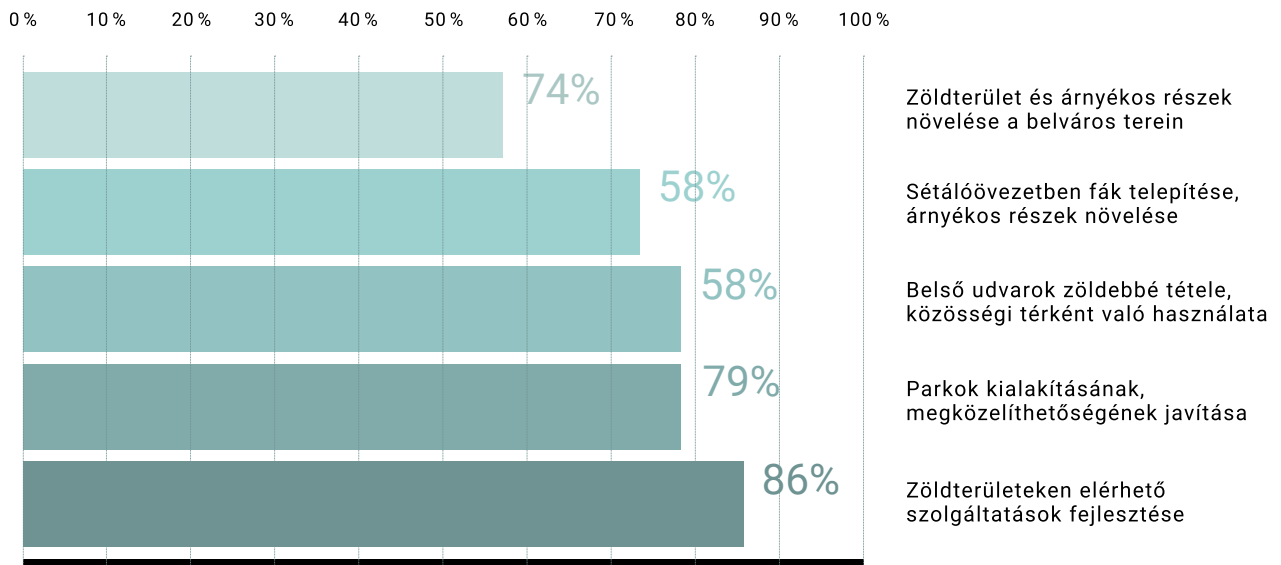


6. ZÖLDTERÜLETEK

Amint azt korábban láttuk, a kérdőívet megválaszolók többsége nem tartja eléggé környezettudatosnak és zöldnek Győr városát. A belvárosi zöldterületekre vonatkozó kérdésekre adott válaszokból pedig az is látható, hogy milyen irányú fejlesztésekre számítanak leginkább. A legnagyobb egyetértés a város tereinek fásításával, az árnyékos részek növelésével kapcsolatban mutatkozott. Emellett számottevő igény mutatkozott még a belvárosi belső udvarok zöldebbé tételére és közösségi térként való használatára, továbbá a parkok kialakításának, megközelíthetőségének javítására.

A felmérés eredményei számottevően hozzájárultak a jelen tanulmányban megfogalmazott víziók és javaslatok fő irányainak kialakításához, így reményeink szerint azok a lehető legmagasabb szinten igazodnak majd a győri lakosság igényeihez. Minden kitöltőnek köszönjük a közreműködését!

Belvárosi területek zöldterületi fejlesztési lehetőség



A kérdőíves kutatás összes kérdését, valamint az azokra adott válaszok statisztikai kiértékelését a tanulmány 2. számú függeléke tartalmazza. A függelék elérhető a www.teraszcsoport.hu/gyor-belvaros-vizio oldalon.

VÁROSARCULAT

34–43 o.

Brand stratégiai alapelvek
Győr városa, mint brand
Helyzetértékelés
Stratégiai célok
Eszköztár az innovatív városhoz

VÁROSARCULAT

Brand stratégiai alapelvek

A **brand** egy személy vagy személyek egy csoportjának **belső érzése** egy adott termékről, szolgáltatásról vagy szervezetről.

Lehet-e brand egy város? A definíció értelmében egy város is lehet brand, sőt, mindenképpen az. A várossal kapcsolatos belső érzés természetesen személyenként változhat, hiszen mindenkinek más jelent egy adott város, viszont amikor kollektív egészként vizsgáljuk ezeket az érzéseket, akkor egy közös, valamilyen meghatározott minőséggel bíró kép rajzolódik ki az emberek fejében.

A városi brandet városi branding folyamatokkal lehet befo-lyásolni. A **branding** tulajdonképpen nem más, mint **minden, amit a város kommunikál, tesz, létrehoz, épít és ígér**. A jó branding alapja a következetesség, azaz egy olyan ígéret a város érintettjei felé, mely betartása mérhető és tettekkel alátámasztható. Hatékony városi brandinget pedig kizárólag egy **átfogó brand stratégiával** lehet létrehozni. A brand stratégia az összekötő elem a gazdasági, üzleti, kulturális, szociális és egyéb stratégiák valamint a design – azaz a fizikális és digitális terekben megjelenő minden vizuális elem – között.

Egy brand stratégia csak akkor működik jól, ha egy olyan belülről fakadó, reális és előremutató, a város identitásában gyökerező szellemi magon alapszik, melybe kódolva van a város növekedése és fejlődési lehetősége. Kizárólag egy ilyen, jól megalkotott brand stratégiai alapra lehet működőképes vizuális identitást, kommunikációt, marketing stratégiát, városi szolgáltatásokat és funkciókat kialakítani, melyek kohézióval és összefüggően egymást erősítve tudnak működni.

Győr városa, mint brand

A brandstratégia alkotás első lépése, hogy számba vegyük Győr városának identitásképző elemeit többek között a történelem,

a kultúra, a gazdaság, a tudomány és a szolgáltatások szempontjából. Ugyan a tanulmány további részeiben elsősorban a belvárosra fókuszálunk, de tekintettel arra, hogy a belváros az egész várost reprezentálja, illetve az egész városnak mutat iránymutatást, nem hagyhatjuk figyelmen kívül a fenti szempontok feltárásánál a belváros tágabb kontextusait. Ebből következően az alábbiakban azt keressük, hogy a város meglévő adottságai közül mi az, ami egyedivé, vonzóvá, megkülönböztetővé teszi Győr városát. Továbbá arra keresünk választ, hogy melyek azok a győri identitásban gyökerező alapértékek, amelyekre egy sikeres városmarketing építhető és amelyeket a (bel)város megújításánál kiinduló pontként kell figyelembe venni.

Helyzetértékelés

A meglévő adottságok értékelésénél a tematikus workshopokra, a város lakói által kitöltött kérdőívre és irodalmi forrásokra egyaránt támaszkodunk.

Az első szakmai workshop elsősorban a győri városi identitás kérdését járta körbe, mely alkalommal a résztvevők az városra jellemző identitásérzést az alábbi kulcskifejezésekkel írták körül:

Innovatív gondolkodás; kreatív alkotóenergiák;

Ipar; kultúra; turizmus; egyetem,

Helyi vállalkozók; lokálpatrióták; egyesületek

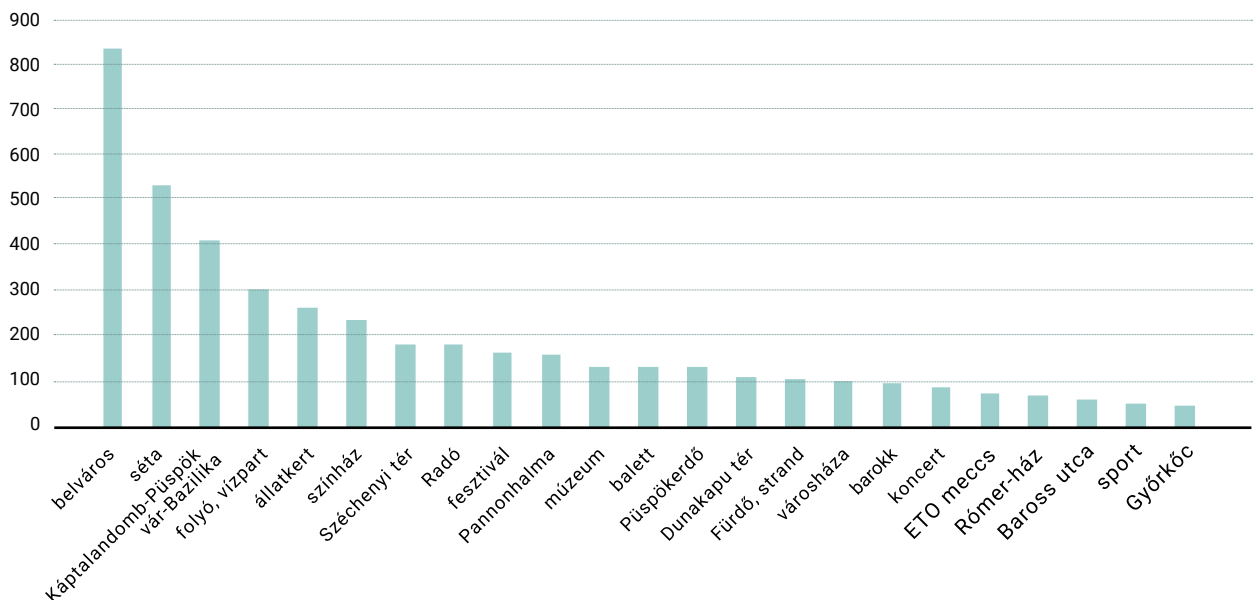
A város adottságaira és erősségeire alapozó jövőképük pedig nagyjából így foglalható össze: Győr fenntartható és gazdaságilag jól strukturált kereteken belül lehessen zöld város, a település az oktatás művészeti irányultságú kibővítésével, iparművészeti források kihasználásával, új iparágak megteremtésével és a helyi erőforrások, tehetségek segítségével kreatív ipari design központtá válhasson, jobb kommunikációval a jelenlegi értékeit megfelelően prezentálhassa, továbbá prototípusváros lehetőséget kihasználhassa, illetve a belváros emberközpontúbbá és gyalogosbarátabbá válhasson.

A workshopon részletesen körüljárt prototípusváros fogalom arra az elképzelésre épít, hogy Győrt – a város léptéke és elhelyezkedése és hagyományai – ideálissá teszik ahhoz, hogy a szolgáltatások vagy az ipar területén megjelenő innovatív fejlesztések itt könnyen tesztelhetők legyenek. A fejlesztésekre adott reakciók gyorsabban felmérhetőek, a design gondolkodásnál bemutatott prototípusváros és tesztelés iteratív fázisai lerövidíthetőek. Ehhez szükséges, hogy az egyes találmányok, innovatív fejlesztések megjelenjenek a város életében. Az innováció kiterjesztésének

szüksége még érthetőbbé válik, ha megnézzük, hogy a *KSH 2018^t*-as – vidéki nagyvárosokat összehasonlító – elemzésében hogyan értékeli a Győri gazdasági teljesítményt: Győr Magyarország gazdaságilag legjobban teljesítő vidéki városa, ha az egy főre eső települési GDP, vagy az egy főre eső hozzáadott érték nagyságát tekintjük. Ha azonban megnézzük a bruttó hozzáadott érték arányát a teljes kibocsátás értékéhez képest, akkor azt látjuk, hogy Győr – Kecskeméttel együtt – a vidéki nagyvárosok mezőnyének hátsó felében található. Ez figyelmeztető jelként mutatja Győr esetében a „nemzetközi termelési hálózatokba integrálódás egyoldalúságát, a helyi gazdaság sérülékenységét”. A *KSH* elemzésének összefoglalásaként felhívja a figyelmet a globális termelési hálózatokba kapcsolódás minőségének, a feljebb lépés gazdasági és társadalmi dimenziójának fontosságára.

Az identitás kérdésére fókuszált a kérdőíves kutatás egyik szabadon válaszolható kérdése is. A kitöltőknek itt arra kellett választ adni, hogy mi az az 5 program, látványosság vagy szolgáltatás Győrben, amelyet egy ide látogató külföldi ismerősének kár lenne kihagynia. A válaszokban előforduló kifejezések között leggyakrabban a belvárosi épületek és terek, továbbá a folyók, vízpartok és a város nagyobb intézményei, kulturális programadói találhatóak. Figyelemreméltó ugyanakkor, hogy a lista 10. helyén Pannonhalma áll, megelőzve a múzeum és a balett szavakat! Ez mindennél többet mond a sikeres brandépítés fontosságáról.

Győr városába látogatóknak ajánlott látnivalók, programok kérdésre adott összes válaszok száma: 1267. (Csak az 50-nél többször említett szavak, kifejezések.)



Győr az elmúlt években, évtizedekben láthatóan keresi identitását, miközben – amint azt a korábbiakban láttuk – kulturális, valamint gazdasági identitása jól körvonalazható. Erről az útkeresésről, illetve a magyarországi városok közötti munkamegosztásról és pozícionálásról ad jellemző képet, ha megnézzük a városok által

alkalmazott városmarketingre jellemző szlogeneket. Egy nemrégiben megjelent gyűjtésben⁵ Győr – Péccsel együtt – vezet az egy városra jutó szlogenek számában. Az elmúlt néhány évben a város alkalmazta a „Folyók városa”, a „Találkozások városa”, a „Jövő Győrben épül” az „Én Te Győr”, az „Egy város, ezer élmény” illetve legutóbb a „Szívügyünk Győr” szlogeneket. Ezek a szlogenek egy adott aspektusból vagy egy adott közönség számára próbálták meg megfogni a város esszenciáját, ugyanakkor ezek összessége, egymásmellettisége nem közvetíti egy tudatosan épített brand látszatát.

Az alábbiakban megfogalmazott Győr Brand vízióval ugyan nem célunk egy új szlogen megalkotása, ellenben szeretnénk egy olyan stratégiai kiindulópontot adni, amely egyszerre inspirálja és irányba állítja a város fejlesztési terveit, legyen szó akár város-építészeti, kulturális-, városarculati-, városmarketing-, vagy egyéb a város életéhez kapcsolódó fejlesztésekről.

STRATÉGIAI CÉLOK

A Győri brand stratégia alkotásának sarkalatos pontja azoknak a stratégiai céloknak és ígéretnek (*brand promise*) a megfogalmazása, amelyek iránytűként szolgálva áthatják a város működését, működtetését. A stratégiai célok meghatározásakor a *Marty Neumeier* által leírt *Stratégiai Piramis*⁶ elméletét alkalmaztuk, amely rendszerbe foglalja egy szervezetre – ez esetben Győr Város Önkormányzatára – vonatkozó hosszútávú és rövidtávú célokat.

AJÁNLOTT STRATÉGIAI CÉLOK RENDSZERE



ÁTFOGÓ CÉL (PURPOSE) Egy élhető, és fenntartható város

Legfelül, a piramis tetején, a szervezet **átfogó célja/küldetése** (*purpose*) áll, amely nem változik, örök érvényűnek tekinthető. Ez az átfogó cél ad értelmet a szervezet létezésének, következképpen egy ideális állapotot jelenít meg, amit fokozatosan közelíteni lehet, de teljes mértékben elérni, vagy a megvalósítására tett törekvéseket abbahagyni nem.

Az átfogó célnak tehát ez esetben reflektálnia kell a város alapvető szerepére, a városi lét alapvető sajátosságára, mely kihívást elsősorban az ember és a természet békés együttélése jelenti. Ez alapján számunkra Győr Város Önkormányzatának átfogó – legtágabb értelemben vett – célját egy **élhető és fenntartható város** fejlesztése jelenti.

Az átfogó célból, illetve a város identitásképző elemeiből levezethetően határozható meg a középtávú (5–20 éves) stratégia két alapvető pillére. Az első a mit szeretnénk elérni? kérdést megválaszoló jövőkép vagy **vízió** (*vision*) állítása, a második a hogyan tudjuk elérni? kérdésre választ adó **küldetés** (*mission*).

VÍZIÓ (VISION) Győr, az innováció regionális mintavárosa

Vízióink alapján a Győrben felhalmozódó innovatív tudás a jövőben a város szolgálatába állított legjelentősebb erőforrás lesz és ez visz majd közelebb egy élhető és fenntartható város megformálásához. Győr egy olyan innovációs csomóponttá válik, ahol design alapon egyesül a kultúra, az egészségügy, az oktatás és az ipar, az innováció a város legnagyobb exportcikke lesz. A design gondolkodásnak megfelelően Győr az embert helyezi az innováció középpontjába és ez teljes mértékben kirajzolódik a város építészetében, kultúrájában amellet, hogy a gazdasági számokban és a helyi boldogságmutatóban is jól lemérhető.

Az innovációs potenciál kihasználásának előfeltétele a városi önkormányzat kezdeményező hozzáállása; egy olyan, önmagában is innovatív, együttműködő városvezetési rendszer kialakítása, amely összefogja, egyesíti és helyzetbe hozza a város polgárait, vállalkozásait, intézményeit és civil szervezeteit. A jól működő város alapja a város szereplői, mint egyenlő felek közötti kooperatív viszony, a közügyekhez való pozitív hozzáállás, valamint a közjóra való törekvés. A városvezetés igyekezzen elősegíteni a városlakók pozitív interakcióit, a városi szolgáltatások (pl. tömegközlekedés, ügyintézés, tájékoztatás) legyenek felhasználóbarátok és átláthatóak.

Szülessenek újjá a városról való közbeszéd *online* és *offline* terei, ahol a viták elől nem elzárkózva, mindazonáltal moderált stílusban cserélhetünk eszmét a mindannyiunkat érintő kérdésekről. Legyenek közös erőfeszítést igénylő – közös sikerélményt nyújtó városi projektek.

Ahhoz, hogy a leírt vízió valóra válhasson, és Győr, valóban az innováció regionális központjává váljon, szükség van a város megújulására. A városvezetés számára a hogyan kérdésre a küldetés adja meg a választ, melyben a cél elérésének eszközei kerülnek kifejtésre.

KÜLDETÉS (MISSION)

Innovatív szemlélet alkalmazása a városfejlesztés minden területén és szintjén

Az innováció elterjedésének kulcsa az **átláthatóság**. Egyrésztől a minél nagyobb fokú átláthatóság megvalósítására tett kísérlet építi a bizalmat a városlakók és a városvezetés között, amely bizalom pozitív visszacsatolással megalapozza a további együttműködés szándékát. Másrésztől az átláthatóság ad esélyt egy igazságos verseny létrejöttéhez, amely biztosítja, hogy a minőség, a szakértelem és a teljesítmény; végeredményben a közérdek érvényesüljön az egyéni érdekek helyett. Az igazságos versenyben pedig számottevő versenyelőnyt jelent az innováció.

Fontos, hogy az innovatív szemlélet eszméje, illetve a javasolt eszközök és folyamatok ne csak a város arculati megjelenésében tűnjenek fel, hanem a vízió és küldetés ígértét alátámasztva a városi közszolgálati folyamatokba is beépüljenek.

A cél, hogy minden győri lakos elmondhassa magáról:

**„EGY INNOVATÍV, FENNTARTHATÓ VÁROS
AKTÍV TAGJA VAGYOK.”**

Eszköztár

Az innovatív városhoz

START

#Servicedesign
#Brandstratégia

#Támogató-
intézkedések

A designgondolkodás módszertanára épülő design sprintek szervezése a **BRAND STRATÉGIA** megalkotása céljából.

Fejlesztéseket megelőző **REPREZENTATÍV KÖZVÉLEMÉNY-KUTATÁSOK** elvégzése a társadalmi igények és támogatottság felmérésével.

TELJES ÁTLÁTHATÓSÁG, HOZZÁFÉRHETŐSÉG.

Indikátorok meghatározása, **ALTERNATÍV SIKERMUTATÓK⁷** (pl. boldogság, fenntarthatóság, egészséges környezet) bevonása: kiinduló állapot rögzítése, változások nyomonkövetése.

INNOVATÍV VÁLLALATI STRUKTÚRA kialakítása az Önkormányzati cégek-nél, a dolgozók motivációs rendszerének felülvizsgálata és következetes alkalmazása kiépítésemellettörökség-gazdálkodás alkalmazása/épületek örökbefogadása – program, ösztönző rendszer kiépítése.

Szemléletformálás, oktatás, tehetség-gondozás, **JÖVŐ NEMZEDÉK** középpontba állítása.

Service Design módszerek alkalmazása, **EMBERCENTRIKUS KÖZSZOLGÁLTATÁSOK** tudatos tervezése céljából.

ARCULAT ÉS VÁROSMARKETING igazítása a brand stratégiához.

KÖZÖSSÉG, ÉRINTETTEK BEVONÁSA a tervezésbe, végrehajtásba, fenntartásba, monitorozásba.

ADATALAPÚ, OBJEKTÍV TECHNOLÓGIÁK ALKALMAZÁSA

A valós igények, valamint a fejlesztésekről való visszajelzések felmérésére, számba vételére.

Iteratív folyamatok a közszolgáltatásban: **PROTOTÍPUS → TESZT → PROTOTÍPUS.**

#Innovatív köszolgáltatóság #Ösztönzés

**SZÉLESKÖRŰ TÁRSADALMI
VITÁK** lefolytatásán keresztül
kialakított **KÖZÖS ALAPELVEK
ÉS DÖNTÉSEK**.

Közös erőfeszítést igénylő,
KÖZÖS SIKERÉLMÉNYT nyújtó
városi projektek elsősorban tár-
sadalmi szolidaritásra, valamint
a természetes és épített környe-
zet védelmére összpontosítva.

TERVEZŐI GONDOLKODÁS A KULTÚRÁBAN.

Design alapú kulturális
események- és fenntartható
építészet.

#Fenntarthatóság #Igazságosság #Társadalmi felelősségvállalás

„*Opendata*” – adatliberalizáció
a civil és vállalkozói szektor
döntéshozatalának megkönny-
nyítése, kezdeményezéseinek
támogatása céljából.

„*Opendata*” – adatliberalizáció
a civil és vállalkozói szektor
döntéshozatalának megkönny-
nyítése, kezdeményezéseinek
támogatása céljából.

**TUDÁS ALAPÚ TÁRSADALOM
ÉS GAZDASÁG** létrejöttének
ösztönzése az 5 ágazat
(politika, gazdaság, tudomány,
civil társadalom, természeti
környezet) közötti interakciók
élénkítésével (lásd: innováció
ötszörös spirál modellje⁸).

Prototípus tesztelések,
**POP-UP ÉS DEMÓ PROGRAMOK
TÁMOGATÁSA**; vagyis egyes
víziók időszakos kipróbálása
és értékelése.

TÖBBNYELVŰ BELVÁROSI APPLIKÁCIÓ

Napi programok, asztalfoglalás,
menetrend, nyitvatartások stb.

Kis léptékű, **PÉLDAÉRTÉKŰ
FOLYAMATOKAT** elindító beavat-
kozások, kezdeményezések
támogatása, beillesztése a tágabb
fejlesztési koncepciókba

A GYŐRI BELVÁROS VÁROSFEJLESZTÉSI VÍZIÓI

44–48 o.

A GYŐRI BELVÁROS VÁROSFEJLESZTÉSI VÍZIÓI

Várostervezési alapelvek

„Először megformáljuk a városainkat – azután ők formálnak *min- ket!*” – írja **Jan Gehl** az *Élhető városok*⁹ könyvében, amely segítségünkre szolgált a kutatási munkamódszerünk kidolgozásban. Az alapelvek meghatározásában felhasználtuk továbbá a *5-cities*¹⁰ model és a *Walkable City*¹¹ című könyv szempontjait is. Munkánk során törekedtünk a várostervezés új irányainak feltérképezésére, a komplex, innovatív szemléletmód alkalmazására.

Győr belvárosának víziója számunkra nem jelent mást, mint az **emberközpontú belvárost**, ahol az emberek jól érzik magukat. Ahhoz, hogy ennek a vízióknak érvényt szerezzünk, le kell fektetnünk azokat a **várostervezési alapelveket**, amelyek előtérbe helyezik az **emberi dimenziókat** és igazodási pontként szolgálnak munkánk során.

Az emberközpontú belváros kialakításának feltétele, hogy az **élő, egészséges, innovatív, biztonságos és változó** legyen, hogy ezek pontosan mit jelentenek, az alábbiakban fejtjük ki részletesen:

EMBERKÖZPONTÚ BELVÁROS

A város pénzt takarít meg a polgárai számára azzal, hogy gyalogolhatóbb és bicajozhatóbb, másrészt az a fajta „kúl” város is egyben, ahol az emberek szívesen élnek manapság. Tehát a legjobb gazdasági stratégia egy város számára nem az, hogy a „bevált” módon odacsalogasson multikat vagy egy biotechnológiai klasztert vagy egy gyógyászati klasztert vagy egy úripari klasztert, hanem hogy olyan helyé váljon, ahol az emberek élni szeretnek. Mert az Y generáció, a vállalkozások motorja, 64%-ban először azt dönti el, hogy hol akar élni, majd odaköltözik, aztán munkát keres; és ők ezt a várost fogják választani.¹²

Jeff Speck

ÉLŐ VÁROS

Nyitott, aktív, átlátható, hozzáférhető, biztonságos, kényelmes

A városi közterületek a közösség terei. Ebből kifolyólag a közterületeken teret kell engedni a közösség sokszínű tevékenységeinek, biztosítani kell a társadalmi szövetet erősítő, a közösséget eltető funkciók megvalósíthatóságát.

A város fejlesztésekor törekednünk kell arra, hogy erősítsük a városlakókban a „birtokos életérzést”, amely magában foglalja a közterek aktív használata mellett az azokról való gondoskodást, és az azokra irányuló figyelmet és igényességet is. Nagy hangsúlyt kell fordítani a találkozások és társas interakciók – minden városi polgár számára egyenlően hozzáférhető – fizikai tereinek létrehozására, valamint a társadalmi kohéziót erősítő programok és

rendezvények ösztönzésére, lehetővé téve ezzel a város szereplői – politika, Gazdaság, Tudomány, Civil szektor) közötti információ szabadabb áramlását.

EGÉSZSÉGES VÁROS

Tiszta, fenntartható, zöld

A mentális és fizikai egészség nagymértékben befolyásolja a városi lakosok jólétét, illetve a konstruktív együttműködésre való készségét. Kutatások alapján¹³ a városok lakóinak egészsége szoros összefüggést mutat a városi terekben fellelhető zöld és kék infrastruktúrák meglétével, hozzáférhetőségével és színvonalával. Éppen ezért a fejlesztések fontos alapelve, hogy a város minden területén támogassák és elősegítsék a lakosok fizikai és mentális egészségének megőrzését és javítását, valamint a fenntarthatóság elveivel összhangban csökkentsék a káros kibocsátásokat.

INNOVATÍV VÁROS

Modern, új megoldásokra, technológiára nyitott, lokálpatrióta

Egy város nem más, mint önmagukban is komplex rendszerek rendszere, melyben az alrendszerek egymással hol jól látható, hol rejtett módon összefüggenek, összekapcsolódnak. A városi fejlesztések tervezésekor törekednünk kell e komplex, és folyamatosan átalakuló rendszer minél jobb megismerésére, megértésére. A város működéséről szerzett egyre mélyülő, egyre behatóbb ismereteink felhasználásával, újabb és újabb megoldásokat keresünk és találunk a felmerülő problémáinkra. Ez maga az innováció, mely a városi fejlesztések elkerülhetetlenül szükséges eleme. Az innováció ugyanakkor nem merülhet ki külföldi innovatív megoldások szolgai másolásában, hanem mindig szem előtt kell tartania a helyi jellegzetességeket. Az innováció ugyanis nem működhet jól, ha az nem egy alapos és éleslátó helyzetértékelésre alapuló, a helyi adottságokból és identitásból gyökerező megoldáskeresés eredményeként jött létre.

BIZTONSÁGOS VÁROS

Élhető, emberi jelenlét, környezetbarát, szabályozott

Tudatos környezetalakítással befolyásolhatjuk azt, hogy városunk közösségi terei biztonságosak legyenek. Az emberek biztonságérzete egy alapvető városi minőség. Az élet és az emberek jelenléte

teszi vonzóvá és biztonságossá a várost, mind a személyes érzet, mind a tapasztalat tekintetében. Ennek egyik kiindulópontja a biztonságos közlekedés. A város alkalmas felületet kell, hogy biztosítson, mind a sétálók, a kerékpározók számára. A forgalomtól való félelem napjainkban egyre erősebb, amely jelentősen befolyásolja a környezetbarát közlekedési módot használók hangulatát. Másik aspektus a fenntartás és karbantartás kérdésköre, az üres épületek – zárt és sötét homlokzatok, az elhanyagolt, gazdátlan terek ugyanis csökkentik a szubjektív biztonságérzetet, ugyanakkor növelhetik a bűnesetek valószínűségét. A város áttekinthetősége, minden célcsoport számára átgondolt és megtervezett tájékoztatás, egyértelmű útjelző táblák és a jó közvilágítás mind fokozzák a biztonságot.

VÁLTOZÓ VÁROS

Adaptív, rugalmas, fenntartható, szemléletformáló

A várossal szemben támasztott elvárásokra és kihívásokra egyaránt igaz, hogy időben változóak. Éppen ezért a fejlesztések során előnyben kell részesíteni azon megoldásokat, amelyek rugalmasabban, gyorsabban, sokoldalúbban képesek alkalmazkodni, adaptálódni a változó környezethez és igényekhez. Az adaptív, rugalmas fejlesztések figyelembe veszik a fenntarthatóság szempontjait is, ugyanis az anyagtakarékosság az újrahasznosítás, és a károsanyagok kibocsátásának kerülése, a jövő generációk tagjai számára is esélyt biztosít a jólétre.

A változó város alakításának elengedhetetlen eleme a szemléletformálás, amely egy kétirányú folyamat. Egyfelől mi alakítjuk a várost amelyben élünk, ugyanakkor a város is alakít minket. E kétirányú folyamatra való reflexió a várostervezés nélkülözhetetlen eleme, mely során tudatosítjuk a beavatkozásainkkal elért hatásokat; és amely segítségével sikereinkből és hibáinkból egyaránt tanulunk.

A fenti alapelvek a tervezés minden szintjén alkalmazandóak, a vízióalkotástól kezdve a kivitelezési tervezésig, továbbá a megvalósítási és fenntartási fázisban is érvényesíteni kell őket.

Fókuszterületek

A várost négy fókuszterületre bontva vizsgáltuk meg. Ezek az közlekedés érkezés és útvonalak, a víz és vízpartok, a zöldterületek és az épített környezet témakörei. Az egyes fókuszterületekre vonatkoztatva külön-külön is megvizsgáltuk, hogy milyen módon lehet érvényesíteni az itt ismertetett város-tervezési alapelveket. A helyzetértékelés, probléma-meghatározás és kérdésfeltevés, valamint a vízióalkotás és a lehetséges eszközök számbavételének fázisait végigjárva az alábbi 8 vízió készült.

VÍZIÓ 1 ÉRKEZÉS A BELVÁROSBA

VÍZIÓ 2 ÚJ KAPCSOLATOK

VÍZIÓ 3 KÉK KÖR

VÍZIÓ 4 RADÓ LIGET

VÍZIÓ 5 BELVÁROSI ZÖLDTENGELY

VÍZIÓ 6 ZÖLDUDVAROK

VÍZIÓ 7 INNOVATÍV TÉRHASZNÁLAT

VÍZIÓ 8 AZ ALVÓ ÓRIÁSOK





ÉRKEZÉS ÉS ÚTVONALAK

50–75 o.

Helyzetértékelés

Mit vár el a használó?

VÍZIÓ 1 – ÉRKEZÉS A BELVÁROSBA

VÍZIÓ 2 – ÚJ KAPCSOLATOK

Eszköztár

ÉRKEZÉS ÉS ÚTVONALAK

HELYZETÉRTÉKELÉS ADOTTSÁGOK

A belváros határai, kapcsolódás a városszövethoz

A történeti **belváros határait** részben a várfalak jelölték ki, mára belvároson egy tágabb területet értünk. A legbelső területet a sétálóutcák jelölik ki. Ezt a zónát Észak és Nyugat felől a folyópartok határolják. A Radó-sziget csendes városi parkként választja el a városrészt Szigettől, a Kossuth-híd túloldalán Révfalu kezdődik. A belvárosi sétálóutcás zóna Déli és Keleti oldalán lakó-zónákba megy át, melyekbe az 1-es ill. 14-es számú főutak hasítanak bele markáns határvonalakként.



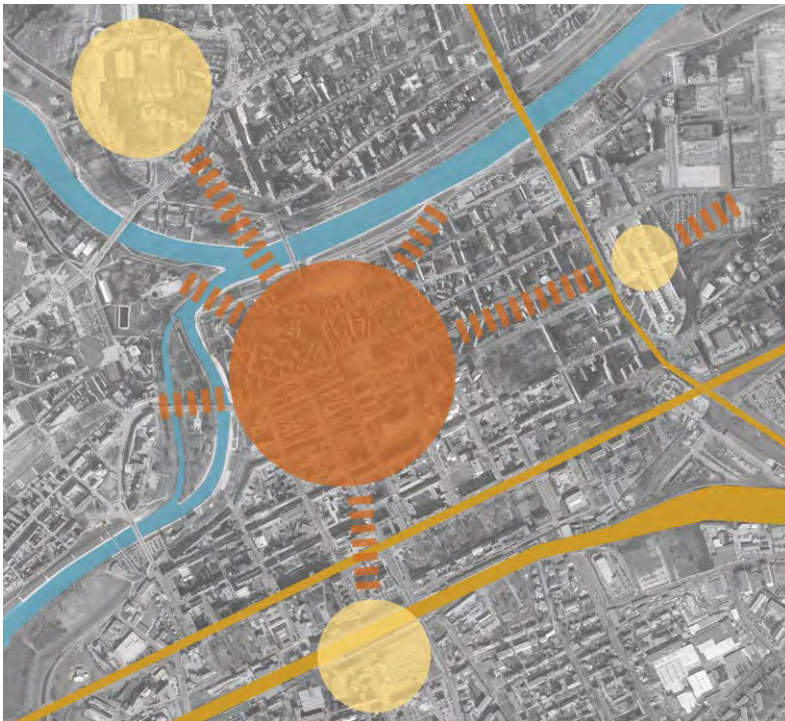
A Széchenyi híd Árkád bevásárlóközpont előtti csomópontja, háttérben a belvárossal

#Vízpartok

A **természetes és mesterséges határvonalak** bizonyos pontokon a belváros megfelelő működése ellen dolgoznak. Mentális térképünket az elérhető szolgáltatások, oktatás és egyéb **funkciók hálózata** is befolyásolja. A belváros határait vizsgálva a 2.

Workshop keretében is kirajzolódtak a fent említett határvonalak. A belváros irányába haladva határozottan érzékelhető volt a várfal egykori vonalának átlépése. A régi épületek, ezeken látható finom részletek a belső részt a kevésbé frekvenciált utcákban is vonzó séta-útvonalá tehetik, minimális fejlesztéssel turisztikai célpontként is jól működhetnek.

A kutatás során három funkciót, ezekkel összefüggésben három területet találtunk, melyek kapcsolata a belvárossal fejlesztésre szorul. Az első az érkezés a vasúti ill. buszpályaudvar felől, második az Árkád **bevásárlóközpont** és a belváros kapcsolata, harmadiként pedig a városrész kapcsolata az **egyetemmel**, ezzel összefüggésben a **vízpartokkal**.



#Vízpartok

A belváros fejlesztendő kapcsolatai a Vasútállomás, Árkád-Városrét, Egyetem, ill. Vízpartok felé, a városszövetet tagoló markáns határvonalak (folyók, főutak, vasút) ábrázolásával

PROBLÉMÁK FELTÁRÁSA

Érkezés

Helyzetértékelésünk legkülső pontja a vidéki buszpályaudvar volt. Tapasztalataink megerősítették a közismert tényt, miszerint **sürgős beavatkozásra** lenne szükség a belváros megközelítését illetően. Mind a Baross-híd, mind az aluljáró irányában számos akadállyal, kellemetlenséggel, méltatlan megjelenésű területtel találkozhatunk. Bár a pályaudvarok nemzetközi forgalmat is bonyolítanak

elenyésző az idegen nyelvű útbaigazító táblák, tájékoztatók száma, ami a nagyobb fejlesztések előtt is orvosolható! A megközelítés módjának, forgalom szervezésének megváltoztatásához nyilvánvalóan nagyobb beruházás szükséges, a régóta tervezett **intermodális csomópont** megvalósulása a szolgáltatások elérhetőségén, színvonalán túl, sokat fejleszthetne a pályaudvarok tereinek tisztaságán is.

A vasúti pályaudvarról kilépve a Honvéd-liget vagy a Városháza hátsó frontja fogadja a látogatókat. A buszpályaudvarról aluljárón át érhetjük el a pályaudvar kijáratát, illetve választhatjuk az átjutáshoz a Baross-hidat, ahonnan már felsejlenek a belváros felé vezető útvonalak. A **belváros megtalálása** az előbbi pontokról sem lehetetlen, külföldi turistaként azonban továbbra is meglehetősen elveszettnek érezheti magát a Győrbe látogató.

A Megyeháza előtti tér, háttérben a Győri Városházával

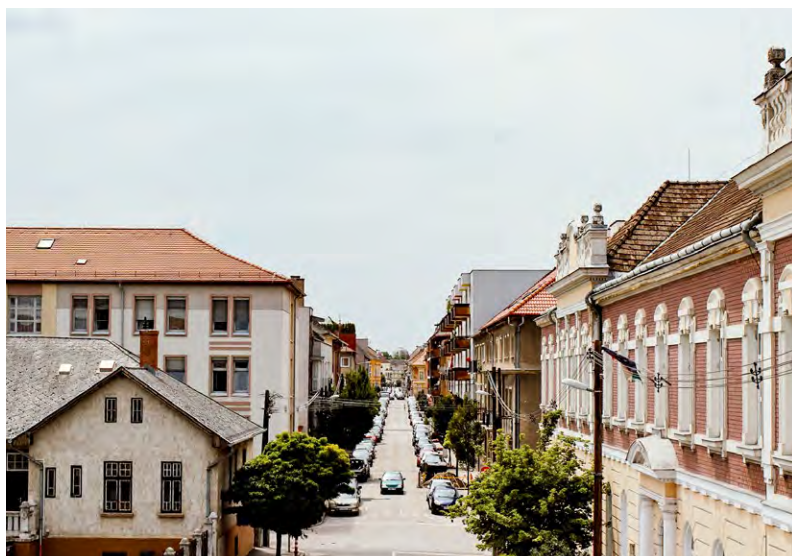


A Városháza, ill. Megyeháza előtti tér a városba érkezés újabb kulcsfontosságú helyszíne, ez ugyanakkor megjelenésén, kialakításán nehezen olvasható, a tér koncepciójának hiánya érezhető. Látható, hogy történtek fejlesztések a szökőkútnál, bizonyos időközönként újabb és újabb virágládák is kikerültek a térre, a régiek eltávolítása ugyanakkor nem történt meg, így ezek egységes képalkotása helyett rossz értelemben vett „kordokumentumokként” őrzik az egyes fejlesztéseket. A burkolatokat többnyire a toldozás-foldozás jellemzi, a vizionált innovatív város „fogadó teréhez” méltatlan módon.

A **Bisinger sétányon** tett bejárás egyik legfontosabb tapasztalata a megközelítés nehézsége, illetve szintén a park szerepének meghatározatlansága volt, holott adottságait tekintve **helyzete rendkívül értékes**.

A megjelenés pillanatnyi állapotán túl a **pályaudvarok belváros**hoz képesti elhelyezkedése rendkívül jó, a városközpont távolság szempontjából (az akadályokat leszámítva) gyalogosan könnyen elérhető lenne (ezt a *kérdőívben kapott* válaszok is megerősítették). Mind a busszal, mind a vonattal való megközelítés valódi alternatívát jelenthet a belváros megközelítését illetően Győr elővárosaiból, vagy távolabbról érkezők számára is. Az intermodalitáshoz ugyanakkor hozzátartozna a busszal és kerékpárral érkező utasok egy épületben való fogadása, a csomópontban létrehozott jelentős mennyiségű parkolóhely kialakítása autók és kerékpárok számára is, utazáshoz kapcsolódó, könnyen elérhető színvonalas szolgáltatásokkal.

Szolgáltatások elérése



A Rákóczi Ferenc utca a Széchenyi hídról

A győri (és sok más) belváros másik régi és közismert problémája a **belvárosi üzletek** és a **bevásárlóközpont(ok)** viszonya. Bár a kérdőívek tanulsága szerint az Árkád épülete a belvárostól 10 perces sétával „könnyen” megközelíthető, a 2. workshop tapasztalatai azt mutatták, hogy az épület a kis távolság ellenére a sétáló szemszögéből, érzetre teljesen leszakad a városrészről. A Kisfaludy utcán indulva a Czuczor utcai sarkon az autós forgalom kellemetlen hatásait, zsúfoltságot érzeltünk. Az említett kereszteződést különösen terheli a belvárosi üzletek áru-feltöltése, aminek időbeni korlátozása indokolt lenne.

A Teleki utcán még egyértelműbben az autóké a főszerep, a Pálffy utcában szervízutat is találunk. Sétálva ugyanakkor a forgalom, bonyolult csomópontok kellemetlen hatásaival kell megküzdenünk. A kerékpáros nyomvonal jelenlegi kialakítása is kérdé-

seket vet fel. Átfogó koncepció hiányáról árulkodott a Batthyány tér melletti körforgalom kialakítása is. A jól működő park az egykori városfal határán megérdemelné, hogy gyalogosan, ill. kerékpárral optimálisabban megközelíthetővé váljon.

A Schwarzenberg utcán csak két sarokra lennénk az Árkád bejáratától, a környezet azonban ebbe az irányba gyalogos szemmel jelenleg igen kellemetlen. A kerékpáros forgalom is járdára, vagy kerülőútra kényszerül, tábla tiltja az úton való továbbhaladást. A 14-es főúthoz érkezve **forgalmas csomópont**on kell átkelnünk, hogy a bevásárlóközponthoz jussunk. A bejáráshoz kapcsolódó tér már biztonságosabb, ez a Vas Gereben utca forgalma miatt ugyancsak nem mondható el a híd lábánál kialakított parkolóból való átjutásra.

Az említett parkoló másik végén a híd alatt alternatív útvonal tárul fel, mely a Rákóczi úton át egyenesen a Széchenyi tér, majd a Bécsi kapu tér felé vezet, ennek gyalogos kihasználtsága azonban a környezet jelenlegi állapotának köszönhetően meglehetősen alacsony.

Mivel a gyalogos és kerékpáros forgalom az Árkád felé korántsem támogatott, érthető, hogy a legtöbben az autós megközelítést választják, hiszen parkolóhellyel (a legnagyobb ünnepek kivételével) nincs probléma. A gépjárművek elhelyezése a belvárosban már nem ilyen egyszerű, bár a közelmúltban felépített parkolóházak valamelyest javították a helyzetet. Élhető gyalogos összeköttetés híján az Árkád kevésbé képes segíteni a probléma megoldásában, **a fogyasztó választásra kényszerül: vagy az Árkádba, vagy a belvárosba megy.** Az üzletek, szolgáltatások más összetétele és főként a belváros hangulata ugyanakkor akár vonzóvá is válhatna a bevásárlóközpont látogatása előtt vagy után.

Az Árkád bevásárlóközpont gyalogos főbejárata előtti csomópont



Egyetem és belváros kapcsolata

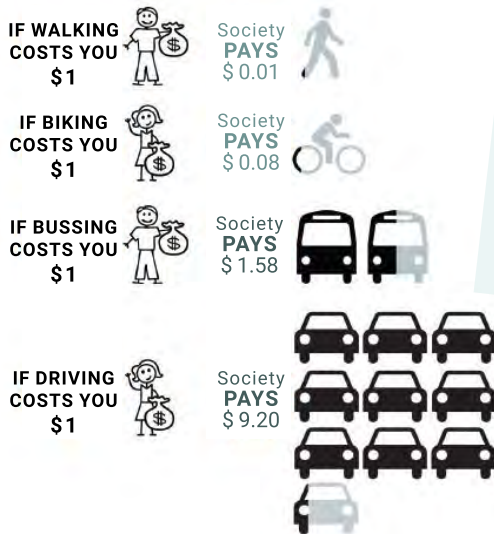
A megfelelő érkezés és szolgáltatások mellett fontos szempont, hogy a kultúrára és színvonalas programokra fogékony használók is könnyen elérhessék a belvárost. Az **egyetem jelenléte** minden városban jó hatással van a kultúrára, a győri belvárosban mégsem igazán érezhető ez a légkör. Pedig a Széchenyi Egyetem Campusa aligha lehetne kedvezőbb helyen. A rendelkezésre álló ingyenes *City busz* járata helyett közelsége miatt sokan gyalog teszik meg az utat a vasútállomástól a belvároson át az egyetemig, ami célterületünk mellett az Aranypart, Püspökerdő közvetlen közelségét is élvezheti. A Mosoni-Duna túlszéljén elhelyezkedő intézmény mégis túl közvetlenül kapcsolódik a belvároshoz. A vízpartok vizsgálata a fejlesztés lehetőségeinek sorára mutatott rá, melyeket külön fókuszterületként mutatunk be. Ezek egy része összefüggésben áll az egyetem belváros vérkeringésébe való bekapcsolásával. Az újonnan kialakított partszakaszoknak helyenként **gyalogos hidakkal, szolgáltatásokkal** kellene kiegészülniük, hogy élhető tartózkodóhelyekké, közlekedési felületekké váljanak, megteremtve a kívánt, intenzívebb kapcsolatot a két – egyébként karnyújtásnyira fekvő – városrész között.

Egyes pontokon a meglévő sétálóutcás rész használata is átgondolandó. A **teraszokkal leszűkített Jedlik utca** például tipikus konfliktus-pont gyalogosok és kerékpárosok közt. A gyalogosok számára kijelölt **sétaútvonal a biciklis forgalommal** együtt ezen a ponton túl szűkössé válik. Ez alapján indokolt lenne a Jedlik utca csökkentett sebességű, a gyalogosok elsőbbségét figyelembe vevő útvonallá alakítása, újabb, gyors áthaladásra szolgáló útvonal kijelölése. Emellett, **városképi a követelményekkel** összhangban megfontolandó a **kitelepülésre alkalmas teraszok méretének korlátozása** is.

#Vízpartok #Alvó óriások
#Épített környezet

MIT VÁR EL A HASZNÁLÓ?

Hogyan érvényesíthetők az alapelvek?



A közlekedési módok költségei egyén és társadalom vonatkozásában.

ÉLŐ ÉS ÉLNI HAGYÓ (FENNTARTHATÓ) KÖZLEKEDÉS:

Ahogy a bevezetőben is említettük, a „sétálható” város¹⁴ nem csupán trendek átvétele Nyugat-Európából, hanem a gazdaság jövőjének, a város jövőjének alapja. Győr sok egyéb szempont mellett közlekedés és útvonalak szempontjából is kiváló adottságokkal rendelkezik: a belvárosból kb. 10 perc sétával gyakorlatilag minden fontosabb szolgáltatás, funkció elérhető. A feladat ezek tudatos áttekintésében, az útvonalak még hatékonyabbá, élhetőbbé tevésében rejlik. Számos kutatás és kiadvány támasztja alá, hogy az „autótól függő városok” nem csak polgáraikat, de magukat is szegényebbé teszik. A megállapítás elsősorban az elővárosokból ingázók által generált autóforgalomra vonatkozik, ami a belváros témáját csak közvetve érinti. Ugyanakkor fontos látnunk, hogy a szén-dioxid kibocsátásért leginkább felelős (elővárosi) háztartások sofőrjei is részben a belváros infrastruktúrája, közlekedési rendszere alapján hozzák meg a döntést, hogy beülnek-e a volán mögé vagy a tömegközlekedést, a városban a biciklit, gyalogos közlekedést választják.

EGÉSZSÉGES KÖZLEKEDÉS: Gazdaságosságon és fenntarthatóságon túl számos egyéb előnye is ismert a gyalogos vagy kerékpáros, és egyéb, mozgással összefüggő közlekedésnek. A kerékpárral egyszerre időt és pénzt takaríthatunk meg. Mindehhez a kerékpáros infrastruktúrának biztosítania kell a veszélytelen közlekedést, a kedvező megközelíthetőséget és a kerékpártárolás lehetőségét – ezzel kihasználva a kerékpározásban mint közlekedési módban rejlő potenciált.

„Utálom ezt mondani, de tervezőként nem tudok mást: a kerékpárosok száma függ a kerékpáros infrastruktúrától.” (Jeff Speck: *4 ways to make a City more walkable*. TEDxMidAtlantic 2013.)

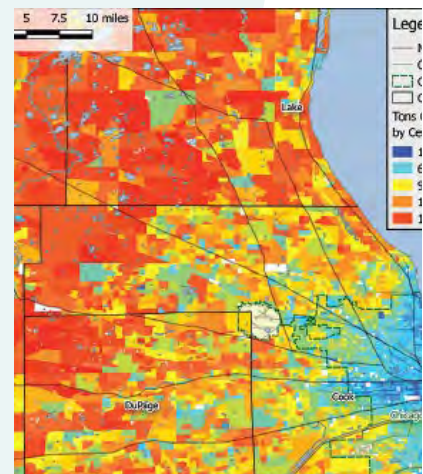
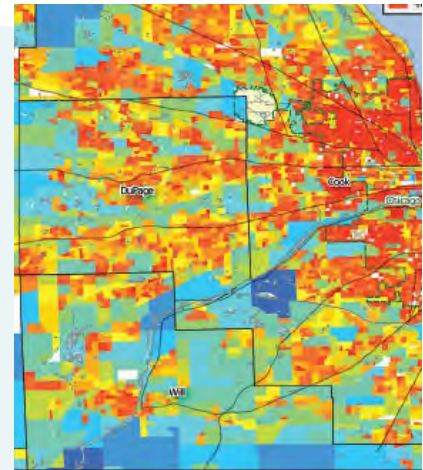
A közösség szempontjából a gyalogos és kerékpáros útvonalak bővítése, csendesített forgalmú utcák kialakítása költségben töredéke az autók számára épülő utak építésének, szélesítésének. Ha egy városban többen sétálnak, a balesetek száma is csökken, illetve hosszú távon egészségünk fenntartása sem kerül annyiba, mint autós életmód mellett.

INNOVATÍV KÖZLEKEDÉS: Az innovatív városban, a belváros kapcsolatai ideálisak, akadálymentesek mind gyalogos, kerékpáros, mind autós szempontból. Utóbbi elsősorban a belváros különböző irányokból való megközelítése esetén a parkolási lehetőségeket jelent, hiszen a kerékpáros és gyalogos forgalom szempontjából egyértelműen az autóforgalom korlátozása kívánatos. A behajtás megnehezítése, útvonalának meghosszabbítása (pl. egyirányú utcákkal) ugyanakkor nem az élhetőség irányába mutató eszközök: feszültséget és még több károsanyag-kibocsátást generálnak. A hangsúly a tiltások helyett sokkal inkább a kényelmessé tett gyalogos, kerékpáros útvonalakon kell legyen, hogy az egészséges városhoz vezető szabályok betartása végső soron mindannyiunk meglegedésére szolgáljon.

BIZTONSÁGOS KÖZLEKEDÉS: A biztonságos közlekedés nem csupán az autók háttérbe szorításán alapul, sokkal inkább az egyes közlekedési hálózatok, azok találkozási pontjainak gondos megtervezésén. A gyalogos csak akkor fogja jól érezni magát, ha nem kell aggódnia a száguldó kerékpárok vagy autók miatt, mert rábízhatja magát a közlekedés jól megtervezett rendszerére és az utak használóira egyaránt. Az Egyesült Államokban működő *National Association of City Transportation Officials* által kiadott *Urban Bikeway Design Guide*¹⁵ több mint hatféle bicikliút-típust különböztet meg a használat jellege, sebessége alapján az adott helynek megfelelő, gyalogosok számára is biztonságos kerékpáros-használat érdekében. A kerékpárosok számára biztosított kedvező feltételek egy új kerékpáros kultúra kialakulását eredményezik, ami az egész város javára válik.

VÁLTOZÓ KÖZLEKEDÉS: Egy vízió alkotásakor el kell képzelnünk a jövőt. Győrben az autóipar az egyik húzóágazat, továbbá az egyetem kapcsán járműipari tudásközpont is kialakult. A kutatások és innovációk egyik terepe a győri belváros lehetne.

A belvárosban élők, életfelteteleinek javításához nagyban hozzájárulhatna a carsharing, amin olyan innovatív, könnyen használható bérleti rendszert értünk, ami sokak számára kiválthatóvá tenné a második autó vásárlását. A belváros lakossága számára hosszú távon akár a saját autó fenntartása is felesleges luxussá válhat. Győr, mint innovatív város és a járműfejlesztés egyik központja számára az e-közlekedési módok alkalmazása, későbbiekben pedig az önvezető autók tesztelése és bevezetése. A jövőben radikálisan csökkenthető lehet a szükséges parkolóhelyek száma, ezek megüresedett helyének hasznosítására pedig számos innovatív irány kijelölhető.



A szén-dioxid kibocsátás Chicagóban, bal oldalon a kibocsátás helye, jobb oldalon a kibocsátásért felelős háztartások megoszlása szerint

„Fontos, hogy a városok jövő-biztossá tegyék infrastruktúrájukat és szabályzataikat, semmint hogy a közelgő technológiai újítások alakítsák ezeket olyan irányokba, amerre nem szeretnénk.”¹⁶

Michael Replogle





VÍZIÓ 1. ÉRKEZÉS A BELVÁROSBA

Vízióink lényege, hogy innovatív városhoz méltó megérkezést biztosítsunk a vasúti-, illetve buszpályaudvar felől. Ehhez szükséges az intermodális csomópont kialakítása busszal és vonattal érkezők számára közös fogadóépületben, parkolóházakkal, továbbhaladáshoz kapcsolódó és egyéb színvonalas szolgáltatásokkal. Az átalakított-bővített pályaudvar bejáratát az újragondolt, modern Baross út felé javasoljuk elhelyezni, melyet a Megyeháza előtti térrel együtt Győr innovatív oldalához kapcsolnánk, kortárs, fiatalokat is vonzó, sokrétű használatot generáló utcabútorzattal, világítással, burkolati rendszerrel és növényzettel.

VÍZIÓ 1. ÉRKEZÉS A BELVÁROSBA

2018-ban a Széchenyi Egyetem szervezett környezetalakító műhelyt a témában „Érkezés Győrbe” címmel. A hallgatói ötletek széles skálán mutatják be a fejlesztési lehetőségeket az 1-es főút lesüllyesztésétől a pályaudvar átalakításán át a Baross-híd szélesítéséig. A Főmterv Zrt. által készített tervek ill. a *City Point* terveinek tanulmányozása után ötlet-konceptiók szintjén mérlegeltük a beavatkozás lehetőségét.



Világos, átlátható belső tér
– a *Grand Paris Express* főpályaudvarának terve.

Az **intermodális csomópont** kérdése régóta foglalkoztatja a városvezetést, a probléma megoldására már több terv-javaslat is született. A korábban készült koncepciók, tervek legfontosabb pontja a **busszal és vonattal érkező utazóközönség egy épületben való fogadása**, és az intermodalitás megteremtése. Ennek megvalósulásával a legnagyobb ökológiai lábnyomot hagyó elővárosokból bejárók számára a kötött pályás közlekedés valódi alternatívává válhat, amennyiben érkezéskor megfelelő, jól működő lehetőségek (bérelhető illetve jól tárolható **kerékpár, roller, e-bike, e-roller**) közül választhatnak „**az utolsó kilométer**” megtételére is. Közvetlen a meglévő vasút-hálózat kihasználtságának növelése, köztes megállók fejlesztése, menetrend sűrítése is nagyban hozzájárulhat a belváros tehermentesítéséhez, élhetővé tételéhez.

A fentiek mellett az intermodalitásnak feltétele a csomópontban kialakított megfelelő **P+R** parkoló is, ahol a szolgáltatások nem merülnek ki a gépjármű elhelyezésének lehetőségével. **Mélygarázs** építésére alkalmas terület lehet például a **vidéki buszpályaudvar**, ahogyan az korábbi tervekben is látható, az egész létesítmény épületben való elhelyezése esetén ugyanakkor világos, nagyvonalú, átlátható térre lenne szükség.

Élhetőbb, gazdaságosabb megoldást jelenthet a buszpályaudvar jelenlegi épületének átalakításával a **nyitott kialakítás** megtartása, a kocsállásoknál **fedett várakozóhelyekkel**, melyek a vágányok elérésére is szolgáló fogadóépülethez csatlakoznak.

Az elképzelt **busz-, és vasúti pályaudvart összekötő épület világos, átlátható, barátságos** kell legyen, **segítve a tájékozódást** az épületen belül, illetve a város irányába is. A peronok, valamilyeni utasforgalmi és szolgáltató helyiség **akadálymentes megközelíthetősége** alapvető követelmény.

A vasúti pályaudvar **meglévő épületei** kiegészítő funkciókkal, **szolgáltatásokkal, irodákkal tölthetők fel**, (új irodák, szolgáltató-épületek építése inkább a belvárosban lenne kívánatos). A belváros megközelítésének még közvetlenebbé, akadálymentessé tételével hívogató alternatíva lehet akár néhány órás időtöltésre is.

A magyarázó táblák **informáló felületek korszerű rendszere** mellett megfontolandó lehetőség a vágányok felülről történő megközelítése, bejárat biztosításával közvetlenül a Baross hídra, ahonnan egyenes úton a központi szerepet betöltő Baross útra juthatnak (vagy Nádorváros felé indulhatnak) a Győrbe érkezők. **A Baross híd átalakítása, új szerepbe helyezése a Bisinger parkot** is kedvezőbb helyzetbe hozhatja: a park az intermodális csomóponthoz kapcsolódó kiegészítő pihenőfelületté válhat.



^ Fedett nyitott buszpályaudvar, innovatív formálással, anyaghasználattal. (Aarau, Svájc)

< Az intermodális csomópont kapcsolódásának vázlata a Baross híd – Baross út tengelyhez és környezetéhez



Időszakos installáció nyit új perspektívákat a közterek használatára a Wiener Festwochen rendezvényen

#Innovatív térhasználat
#Épített környezet

#Épített környezet #Zöld udvarok



Innovatív térbútorok és burkolati rendszer. (High Line Park, New York)

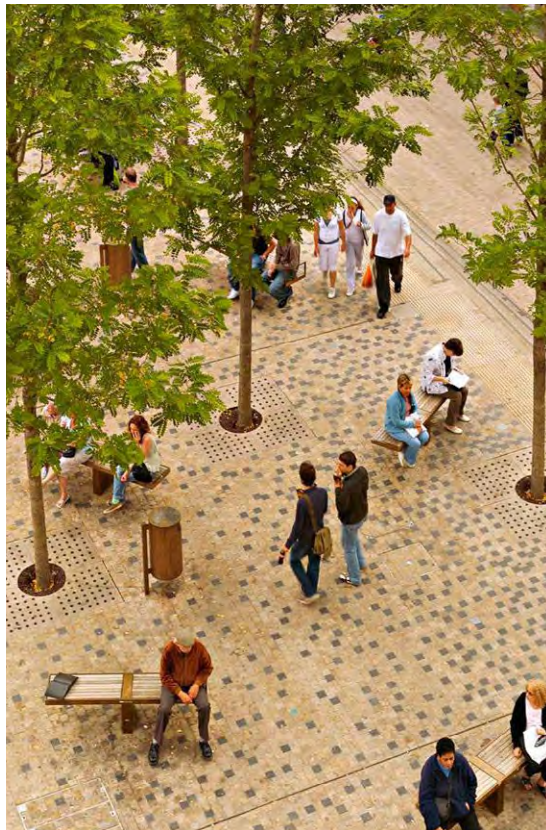
INNOVATÍV UTCAKÉP, BAROSS ÚT

A városba való megérkezéshez szorosan kapcsolódik a **belváros megközelítése**. A pályaudvarok megnyitása, közvetlen kapcsolat lehetősége a Baross híd – Baross utca tengelyre, egyértelművé teszi a belvárosba való megérkezést is. A városháza mellett elhaladva a Megyeháza téren át egyenes vonalon érhetjük el a **Baross utat**, melynek kialakítására adott javaslatunk is részben a **városba érkezésben** betöltött szerepéhez kapcsolódik.

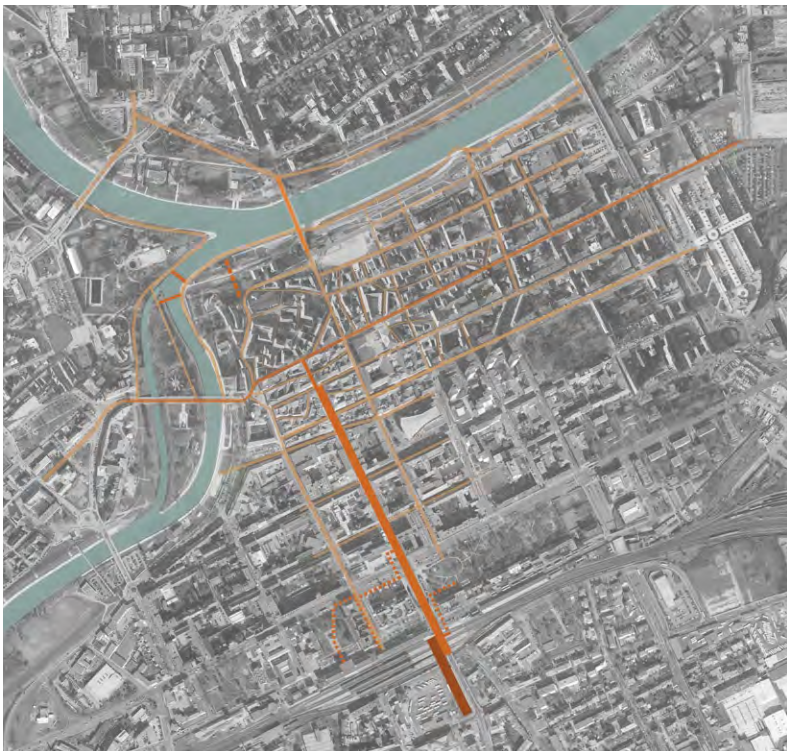
Győr egyik legrégebbi sétálóutcája mára utcabútorait, burkolatát tekintve is felújításra szorul, vegyes épületállományához a jelenlegi utcabútoroknak, burkolati kialakításnak sem sikerült maradéktalanul illeszkednie. A sétálóutca megújításának koncepció-alakításánál Győr **innovatív** arcát helyeznénk előtérbe, felvállalva egy olyan **kortárs burkolati, térvilágítás és utcabútor rendszert**, ami a **belvároson belül is egyedivé, a legmagasabb minőségi kategóriát képviselő üzletek számára is vonzóvá tenné azt**.

A Baross út így újra **méltó helyét foglalhatná el a belvárosi utcák, terek rendszerében**, ahol az elsődleges szempont továbbra is a **műemléki környezethez való illeszkedés maradna**. Ezen felül, részben az épületekhez kapcsolódóan jelenhet meg **minőségi, kreatív térhasználat**.

A Baross úton javasolt innovatív kialakítás lényege, hogy a modern tér-berendezéssel egyszerre válik **élményszerűvé** az utcán való **áthaladás**, illetve differenciált pihenő-felületek segítségével az ott **tartózkodás** is. Utóbbi célhoz az utcához kapcsolódó **belső udvarok** intenzívebb bevonását is javasoljuk, a funkciók tisztázásával, innovatív tér-bútorokkal, akár változó, megújuló formában is.



Műemléki környezetben alkalmazott innovatív térburkolati rendszer. (Bonn square, Oxford, Egyesült Királyság)



Az intermodális csomópont kapcsolódása a belvárosi utcahálózathoz a Baross úton át





VÍZIÓ 2. ÚJ KAPCSOLATOK

Vízióink lényege a gyalogos és kerékpáros közlekedési hálózat fejlesztése: a sétálóutcák hálózatának kiterjesztésén túl intenzív, élhető kapcsolatok megteremtése az Árkád-Városrét, illetve az Egyetem és a Vízpartok felé. Mindehhez a Baross úthoz csatlakozó zöld, ingergazdag, szolgáltatásokkal és pihenőfelületekkel ellátott közlekedési tengelyeket képzeltünk el, melyek egyszerre illeszkednek a belváros műemléki környezetéhez és tesznek lehetővé a biztonságos közlekedés mellett sokrétű térhasználatot. Az újragondolt útvonalakhoz relatív alacsony beruházás-igényű ötletek csatlakoznak: az Árkád főbejáratát és a vízpartot összekötő *Park14*, a Duna-Plázs és létrehozását lehetővé tevő gyalogos Kossuth híd, további gyalogos hidak, illetve Várfal lépcső.

VÍZIÓ 2. ÚJ KAPCSOLATOK

GYALOGOS-KERÉKPÁROS TENGELYEK

#Radóliget

A Baross út folytatásaként Északi irányban a Káptalandomb utcáinak felújítását, hangulati elemeinek fejlesztését javasoljuk, melyet a történelmi városmag túlsó oldalán a **várfalra szerkesztett lépcső** egészíthet ki a vízpartok irányába.

Kelet-Nyugati irányban a Kis Baross út végén a Király utcát érjük el, amit **zöld gyalogos-tengely**ként képzeltünk el. A belváros egyik fő problémájára, üzleteinek Árkád bevásárlóközponttal való konfliktusára is megoldást kínálhat a belvárosi gyalogos útvonalak fejlesztése, élhetőbbé tétele. A kérdőívek a távolság rövidegét támasztották alá, a workshopok ugyanakkor jelen állapot hiányosságait tárták fel a **városmag és az Árkád gyalogos – kerékpáros összeköttetését** illetően. **A belváros és a bevásárlóközpont**

#Zöldtengely

#Zöldfelületek

Burkolatok és növényzet változatos kapcsolódása a Morumbi Corporate irodaháza előtt. (Sao Paulo, Brazília)



szolgáltatásai így nem egymást kiegészítve, segítve működnek, hanem **egymás ellen dolgoznak**, ahogy a helyzetértékelésnél is kifejtettük. A javasolt új útvonal a **Király utca – Rákóczi Ferenc utca** útvonalon, a **Park14 koncepcióval**¹⁷ kiegészítve élhető **alternatív útvonalat** jelentene a **bevásárlóközpont** és esetleges későbbi fejlesztések irányába a **Városrét** területén, mind az ott elérhető szolgáltatások, mind a vízparton vizionált új **Duna-korzó** elérésére.

Az útvonal megvalósíthatósága természetesen további vizsgálatokat, szakértői és lakossági egyeztetéseket, előkészítő programokat igényel, melyek során a felvázolt célokra még alkalmasabb útvonal is felmerülhet. Hasonló jelentőségű lehetőségnek érezzük a Liszt Ferenc utca vagy a Schwarzenberg utca fejlesztését is. Utóbbi jelenleg is direkt rávezetést ad a Kisfaludy utcától a Pálffy utcán át egészen az Árkád főbejáratáig, az útvonal utolsó szakaszán azonban igen sok tennivaló akad, mire gyalogosan élhető, vonzó környezetről beszélhetünk. A **Park14** ötlet-koncepció **sokat javíthatna a Schwarzenberg utca – 14-es főút kereszteződés terheltségén is, megszüntetve az autós forgalmat a Vas Gereben utcán, egyben élhetőbb környezetté téve bevásárlóközpont gyalogos főbejárata előtti teret.** Az Árkádba érkező autós forgalom az elképzelés szerint az épületet megkerülve, a Városrét irányából érné el a parkolókat. A felvetés koncepcióként való kidolgozásához természetesen további elemzések, egyeztetések szükségesek.

└ Látványos, bútor-szerű lépcső köti össze a középkori várat a vízparttal (Plymouth, Egyesült Királyság)

✓ A Park14 ötlet-koncepció élhető "előteret" hozna létre az Árkád bevásárlóközpont belváros felőli főbejárata előtt, egyben összeköttetést biztosítana a vízpart felé, belakva a Széchenyi híd alatti területet is





*Épület és tér egysége, vegyes térhasználat.
(Darling square, Sydney, Ausztrália)*

#Épített környezet
#Innovatív térhasználat

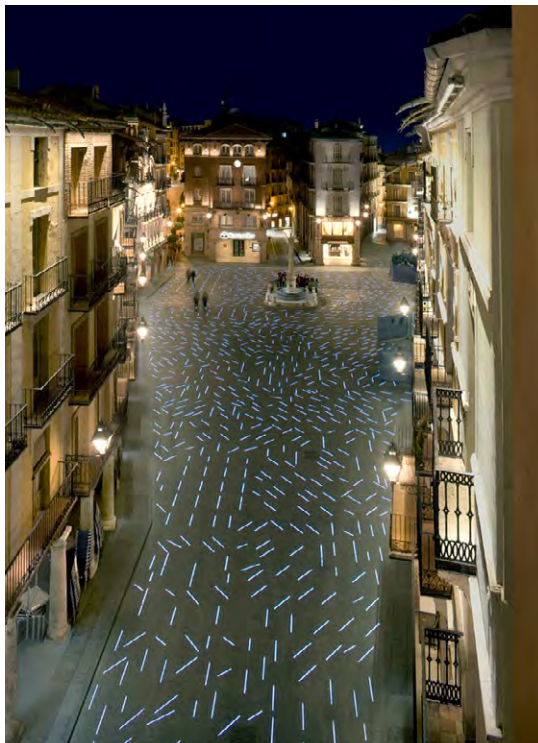
*Lakókat sem zavaró, mégis látványos
tér-világítás. (Plaza del Torico, Teruel
Spanyolország)*

SÉTÁLÓ-ZÓNA

Vizsgálataink a **belváros határainak** kérdése kapcsán kitértek a **sétálóutcás zóna kiterjesztésére** is. Indokolt lenne a **Kisfaludy utcát** teljes hosszában, a **Czuczor Gergely utcát** a Bajcsy-Zsilinszky útig, vagy akár a Szent István útig bekapcsolni a sétálóutcák rendszerébe, az autós-forgalmat csak a legszükségesebb mértékben süllyedő-oszlopos rendszerrel beengedni. (ld. még: Épített környezet fókuszterület). Az említett útvonal a Bisinger sétánytól a Kálóczy térig **É-D-i irányú zöldtengelyként** is működhetn

VEGYES HASZNÁLAT

Az újonnan kialakított gyalogos útvonalaknál fontos, hogy mindig érdekesek maradjanak, érdemes legyen arra menni. Város-tervezési alapelvként egyértelműen a **vegyes használatú városrészek** válnak élő, élhető környezetté. Fontos szempont, hogy a belváros **iroda, szolgáltató és kereskedelmi funkciói mellett meg tudja tartani lakóit is**, enélkül „szellemváros hangulat” válhat dominánssá. Ehhez az üzletek, éttermek nyitvatartásának, megengedett zajszintjének szigorú **szabályozása** és számonkérése is szükséges. A vegyes használatot értelmezhetjük a város középületeire is, ami gazdaságos üzemeltetésük kulcsa is lehet, egyben biztosíthatja, hogy a körülöttük lévő terek minden nap minél hosszabban használatban legyenek.



PARKOLÁS A BELVÁROSBAN

A belvárosba érve az intelligens bérelhető eszköz-rendszer mellett egyre inkább fel kell adnunk a sok autósra jellemző igényt arra, hogy „közvetlenül a kapu előtt” álljunk meg. Természetessé kell válnia, hogy rövid időre minden autós gyalogossá (vagy egyéb alternatív közlekedési eszköz, pl. roller használójává) válik, mielőtt eléri célját. Ezen a ponton kulcsfontosságúvá válik például a parkolóházak sokszor alárendelt, elhanyagolt környezete: a kényelmes autóból kiszállva az autó-használó ne a város egyik legkevésbé kedves környezetébe kerüljön, mert ez meg fogja gátolni őt a parkolóház használatában, inkább továbbra is az utcákon keresgél majd. Ellenben a parkolóházat zöld, pihenésre is alkalmas környezet, néhány alapvető szolgáltatás (wc, ital-, ételautomata) minimális befektetéssel vonzóvá teheti.



*Élhetővé tett parkolóház és park.
(Sishane Park, Isztambul, Törökország)*

A **parkolóházak** használatát üzemeltetési módszerekkel is elősegíthetjük, hogy a város és használó is jól járjon. Lehetőség erre például a Nemzeti Színház és az Árpád úti, vagy akár Dunakapu téri parkolóház együttműködése: a színházi belépő ára tartalmazhatja a parkolás árát, így a színházi előadás kezdete előtt vagy után a **belvárosi séta az autóig** kiváló kiegészítője lehet a programnak, ha az útvonal olyan, ahol jó élmény végighaladni. Így aki előadásra jön, nem csak a színházba, a belvárosba is jön, amihez akár az éttermek is igazodhatnak nyitvatartásukkal.

A belváros lakossága számára, az üzletek feltöltéséhez időkorlátal természetesen továbbra is biztosítani kell a behajtás lehetőségét. Az autós behajtás ugyanakkor korlátozódhat a reggeli órákra, amikor a gyalogos forgalom még kevésbé jelentős.



A Kossuth hídon áthaladó gyalogos és kerékpáros forgalom

#Vízpartok

#gyalogos Kossuth-híd

„Tudjuk, hogy a kerékpár a leghatékonyabb jármű. Kína új politikája szerint minden utcán hatméteres szakaszt jelöltek ki kerékpárútnak. Komolyan gondolják, hogy visszatérnek kerékpáros történelmükhöz.”¹⁸

Peter Calthorpe

VÍZPARTI KAPCSOLATOK, GYALOGOS HIDAK

Győr és a belváros egyik legfontosabb – a kérdőívek tanulsága szerint is jelenleg jórészt kiaknázatlan – fejlesztési lehetőségét **folyópartjai** jelentik. Felülvizsgálandónak érezzük a belváros kapcsolódását ezen területekhez, illetve **belvárost és egyetemet összekötő útvonalakat**, melyekre a Vízpartok fókuszterületen részletesebben is kitérünk. A közlekedéssel kapcsolatban annak lehetőségét vetjük fel, ha **Kossuth-híd csak gyalogos ill. kerékpáros forgalmat bonyolítana**, mivel úgy látjuk, a beavatkozástól számos probléma oldódna meg, idejétmúlt kialakítás válna optimálisabbá. Az ötlet valódi városfejlesztési koncepcióvá fejlesztéséhez természetesen számos forgalomtechnikai és egyéb vizsgálat szükséges, ugyanakkor a híd belváros felőli elképesztően körülményes autós megközelíthetősége (a hídra való felhajtáshoz gyakran majdnem a Szechenyi-hídig kell autózni) számunkra egyértelművé teszi a felvetés létjogosultságát. Az autós forgalom hídról való elterelésével **a hosszú, rakparti autóút és parkoló is megszüntethető lenne**, ezek helyét **széles vízparti park: plázs** vehetné át a **Dunakapu tér**hez is kapcsolódva, mely folytatódhatna a **Városrét** irányába (ld. Vízpartok fókuszterület).

Az **árnyékot adó fákkal, egybefüggő zöldfelületként** kialakított Duna plázs ellenpontja lehetne a mellette létrehozott burkolt, árnyék nélküli rendezvénytérnek, emellett a Dunakapu térre is javasoljuk fák telepítését, ahová csak lehetséges. A színpadtól távolabb eső területeket a mostani állapotban is kivetítőkkel kapcsolják be az eseménybe, aminek figyelembe vételével a fák a nagyobb rendezvények működését sem korlátoznák jelentősen, az év nagyobbik részében pedig a tér sokkal élhetőbbé válhatna. A gyalogos Kossuth-híd koncepció további előnye lenne, hogy

megszűnhetne a Hittudományi Főiskola melletti veszélyesen keskeny járda (a busz mindemellett akár vegyes-forgalmú úton továbbra is áthaladhatna a hídon). A túlsó oldalon a **Kálóczy tér előtti veszélyes csomópont válna sokkal biztonságosabbá, élhetőbbé. A Kossuth híd és Jedlik-híd közti páratlanul értékes part-szakasz** kialakítása szintén átgondolandó, a gát túloldalán elhelyezkedő park elrendezése, útvonalai, funkciói fejlesztendők.

#Vízpartok



Az autósforgalom megszüntetése a Kossuth-hídon új távlatokat nyithat a folyópartok fejlesztésében is: a helyszínrajzon elképzelt „Duna plázs” területét ábrázoltuk

KAPCSOLAT AZ EGYETEM FELÉ

A Baross út, ill. pályaudvarok felől az Egyetem irányába vezető fő csapás gyalogosan jelenleg a Kovács Pál utca, ill. a Czuczor Gergely u., Jedlik u. útvonal, s vélhetően ez még jó darabig így is marad. A **vonuló egyetemisták** ugyanakkor nem azt az életet hozzák a belvárosba, amit valójában látni szeretnénk. Javasolt vízparti fejlesztéseink megvalósulása esetén azonban elképzelhető, hogy népszerűbbé válik az **Egyetem megközelítése a Bécsi kapu téren át a vízpartra kijutva**, innen új gyalogos híd(ak)on át a strand felé. Az útvonalak fejlesztésével a kerékpárosok számára szintén alternatíva lehet a (jelenleg tiltott) vízpartokon való közlekedés. Az elképzelt **gyalogos hidak** és **vízparti szolgáltatások** vonzó területté válhatnak a fiatalok, egyetemisták számára, közelebb csalogatva őket célterületünkhöz.

#Vízpartok

#Épített környezet

Budapest, Pécs, Szeged és más egyetemi városok példáiból kiindulva az egyetemi hallgatók belvárosi jelenlétének növekedését hozhatja, ha egyes kisebb létszámú (**humán**) **karok a belvárosban**, akár jelenleg kihasználatlan épületekben kapnak helyet (pl. Napóleon ház, Vaskakas Taverna)

Eszköztár

Érkezés és útvonalak

START

#Designgondolkodás #Jogsabály
#Onlinenyilvántartások #Ösztönzés
#Szemléletformálás

Designgondolkodás módszertanára épülő **DESIGN SPRINTEK** szervezése a problémák feltérképezésére, a tervezési programok kialakítására.

Belvárosi kulturális intézményekés parkolóházak együttműködése
– **BELÉPŐJEGY KIVÁLTJA A PARKOLÁSI DÍJAT.**

FORGALOMTECHNIKAI, TÖMEGKÖZLEKEDÉSI RENDSZER FELÜLVIZSGÁLATA.

Közterületeken elhelyezett **TÁJÉKOZTATÓ TÁBLÁK** rendszerének fejlesztése, interaktív felületek, több nyelven.

Baross útra vonatkozó **INNOVATÍV ARCULATI KONCEPCIÓ** kidolgozása.

PEDIBUSZ, ahol az iskolába igyekvő gyerekek felügyeletét szervezik meg a szülők, vagy az iskola. Ezáltal nem szükséges minden szülőnek egyenként az iskolához vinnie gyermekét, iskolabuszhoz hasonlóan, csoportosan érik el az intézményt, csak épp gyalogosan, ha szükséges, váltott felügyelővel.

MÁSODIKAUTÓHELYETT PROGRAM

A második autók kiváltására kedvező, jól működő (elektromos) autó-bérleti rendszerre vonatkozó igény felmérése, program népszerűsítése.

Ösztönző intézkedések, fenntartható életmód és a **GYALOGOS ÉS KERÉKPÁROS ÉLETMÓD** népszerűsítése. Kiépítése mellett örökséggazdálkodás alkalmazása/épületek örökbe fogadása – program, ösztönző rendszer kiépítése.

GYŐRI INFORMÁCIÓS CSOMAG biztosítása az első éves egyetemisták részére.

#Kultúra #Szervezés #Demo

A vasútállomás – egyetem közötti útvonalon lévő **KULTURÁLIS INTÉZMÉNYEK AKTÍVABB NYITÁSA A KÖZTERÜLETEK FELÉ**, célzott programok a hallgatók megszólítására.

A vasútállomásra érkezők számára nagy **KIVETÍTŐKÖN VÁROSI PROGRAMAJÁNLÓK**, imázsfilm vetítése.

Külföldiek számára **IDEGENNYELVŰ VAGY NON-VERBÁLIS PROGRAMOK**.

Richter terem és a Generációk házának, valamint a Vaskakas Bábszínház közös **UTCAI KULTURÁLIS PROGRAMJAI** az Aradi vértanúk útjának és a Czuczor Gergely utca ideiglenes lezárásával.

#Előkészítés #Építés

TERVPÁLYÁZATOK kiírása a Győrbe való megérkezés jelentősebb infrastrukturális elemeinek megtervezésére.

Sétáló utca, fogalomcsökkentett utca hálózat bővítése – **WOONERFEK** kialakítása.

Elektromos vagy hagyományos roller, bicikli – bérlet (meglévő rendszer fejlesztése, kiterjesztése).

ÚJ P+R PARKOLÓHÁZAK építése, valamint a meglévő környezetének és szolgáltatásainak fejlesztése.

Elektromos autó-bérleti rendszer kiépítése.





VÍZPARTOK

76–99 o.

Helyzetértékelés

Mit vár el a használó?

VÍZIÓ 3 – KÉK KÖR

VÍZIÓ 4 – RADÓ LIGET

Eszköztár

VÍZPARTOK

Helyzetértékelés

Egy várost keresztülszelő folyó roppant fontos urbanisztikai kérdés, ugyanis adottságait jól kihasználva, **az egész város képét meghatározhatja, egyfajta imázsképző elemmé válhat.** A tanulmány ezen része a város és az őt keresztül szelő folyók kapcsolatának szükségességét hangsúlyozza, mely a folyók városaként számon tartott Győrben fokozottan érvényes.

Adottságok

A négy folyó városa elnevezés országsszerte ismerősen cseng, és mindenki Győr városával azonosítja. Ez nem véletlen, ugyanis Győr az egyetlen olyan magyar város (ez világ viszonylatban sem túl gyakori) mely ennyi folyó találkozási pontja. Ennek a különleges tulajdonságnak köszönhetőek olyan **páratlan lehetőségek és adottságok**, melyek egyedivé tudnák varázsolni a települést. A várost szerencsére sok természetes zöld övezet gazdagítja, melyek sokszor végigkísérik a folyók útját, vagy körbeölelik a tavakat. Ezek a területek lehetővé teszik a természet közelségét előnyben részesítő lakosoknak, hogy kényelmesen érezzék magukat, és **élhető városként** definiálják Győrt. A sportolni vágyók, kutyasétáltatók, turisták is hasonlóképp éreznek ezzel kapcsolatban, illetve az urbanizálódott közegbe beszoruló nyári meleg ellen is menedéket biztosítanak a vizes, illetve vízparti zónák. A partszakaszok adottságai azért tökéletesek, mert struktúrájukba menően változatosak, a hol egyenes, hol kacskaringós részleteivel. Az egyenes szakaszok parti korzók, promenádok kialakítására remek opciók, míg a kanyargós részletek az andalgásra, lassú sétálásra, szemlélésre, város részleteiben való elmerülésre nyújtanak tökéletes terepet. A Radó-sziget, szárazföldi benyúlások, kiszögelések, kanyarulatok izgalmas összképet eredményeznek, melyek sétáló hidakkal összekötve gyalogosbarátabbá tehetőek. Bizonyos folyóparti terüle-

tek a belváros szerves részét képezik, így azok elválaszthatatlanok a városiasodott közegtől. Ennek megfelelően kell építészeti és kulturálisan kialakítani őket.

A Mosoni-Duna torkolatánál jelenleg építés alatt álló torkolati műtárgy számottevő hatást gyakorol majd a folyóparti területek megjelenésére. A műtárgy beüzemelését követően az év nagy részében állandó, a jelenlegi átlagos vízszintnél magasabb, duzzasztott víztér jön majd létre a győri folyószakaszokon, javítva ezzel a városképet. A torkolati műtárgy további előnye, hogy a Mosoni-Duna győri szakaszán lehetővé teszi a hajózás újraindulását. Mindemellett a fejlesztéssel a város árvízvédelme is javul – árvízveszély nem szűnik meg teljesen. Összességében elmondható, hogy a gönyői torkolati műtárgy megvalósulása megkönnyíti majd a folyóink változatos használatát és megalapozhatja az vízpartok funkcióbővítő fejlesztését.

Jelenlegi győri Mosoni-Duna partszakasz kihasználatlan, ugyanakkor páratlan adottságokkal rendelkezik



Problémák feltárása

Egy település vízi adottságainak a kihasználása, illetve lakosainak kapcsolata az ott fellelhető vízpartokkal, az élhető város tökéletes alapját képezi. Ezen oknál fogva roppant fontos felmérni azokat a gátakat, melyek megakadályozzák a vízparti területek fejlődését. A problémák feltérképezésével és analizálásával tisztán kirajzolódnak az ezt hátráltató tényezők, illetve az eszközök, melyekkel orvosolhatóak a nehézségek. A kék felületek nagyon fontos urbanisztikai adottságok, ugyanis segítségével illetve a zöld részek kamatoztatásával egészségessé válhat egy város. Ezért kimondottan célszerű a kettő tényezőt összekapcsolni, és egyként is szemlélni.

#Zöldterületek #Zöldtengely
#Zöldudvarok

Amennyiben egy település nem él a természet nyújtotta lehetőségeivel, így a vízpartjaival se, az számos **kihasználatlan területet és adottságot** eredményez. Ezek lehetnek karakter nélküli beton sivatagok, kiépítetlen partszakaszok, folyók által „levágott” városrészek. Győrben jelenlévő probléma, hogy a folyók a belváros olyan határát is képezik egyben, melyeket nem sűrűn lépik át a lakók, így elsődleges cél, hogy elmoszuk ezeket a fejekben jelenlévő választóvonalakat. A workshopra, illetve a kérdőívre hagyatkozván, továbbá végigsétálva a jelenlegi vízparti szakaszokon egyértelműen napfényre kerül ennek a helyzetnek az oka. Nincsenek meghatározva olyan kiinduló, illetve végpontok, melyek folyóparti sétánnyá teszik a vízparti szakaszokat. A felhasználót oly kevés inger éri, hogy néhány száz méter után letér ezekről a korzókról. **Szolgáltatások hiányában**, a monoton sétáláson, illetve padon ülésen kívül semmi mással nem kecsegtetnek ezek a szakaszok. A folyók és a város kapcsolatát képezik a **vízi szolgáltatások** (mint a csónakázás, hajózás, vízi sportok űzése, vízi színpad és egyéb kulturális események) melyekre Győrben csekély lehetőség nyílik. Amennyiben azt szeretnénk, hogy a folyók városa titulusa a Győr identitás részévé váljon, fontos beépíteni a város brandjébe is őket, ami jelenleg több sebből vérzik, ugyanis ez a pompás adottság egyáltalán nincs jól közvetítve az emberek felé. Az élhető és egészséges város alappilléret képezik a sportolásra alternatívát adó helyszínek, melyek tökéletesen kialakíthatóak a vízpartok bizonyos részein. Jelenleg kevés a sportolni vágyóknak, kerékpározóknak, futóknak kedvező helyszín a város egészében, ami a rakparti szakaszokon teljes mértékben eltűnik. A nemrégiben kivitelezett rakpart rehabilitáció sajnos nem váltotta be a hozzá fűzött reményeket, ugyanis egy csupán lebetonozott vízparti sétány nem csábítja az embereket az ott tartózkodásra. Ennek oka többnyire a kihasználatlanságban, funkcionátlanságban rejlik, illetve abban, hogy az útvonal nem tudatosan megtervezett így a semmibe vezet, nem működnek a belvároshoz való kapcsolódási pontjai, kis szé-

lességéből és korlátmentes kialakításából adódóan balesetveszélyes. Elhelyezkedése révén megkívánná, hogy könnyen elérhető legyen a kerékpárosok, gyalogosok számára, ugyanakkor jelenleg **megközelítése több szakaszon** nehézkes. A belváros felé eső részek ugyan jobban kommunikálnak a várossal és a lakosokkal, mint a révfalusi, újvárosi, szigeti szakaszok, ugyanakkor a finomságra szomjazó sivár betonút nem kelt hívogató hatást. Összegezve elmondható, hogy a győri városlakók szívében kiemelt helyet képeznek a városon keresztülhaladó folyók és azok partjai, ugyanakkor módfelett kevés időt töltenek közelükben a jelenlegi állapotok miatt.



A folyópartok jelenlegi állapotuk ellenére is a győri fiatalok kedvenc rekreációs területei, találkozási pontjai

Kölcsönhatások és kapcsolódási pontok

A vízpart melletti területek közelében megfelelőbb életkörülmények biztosíthatóak, illetve az ilyen helyen lévő mesés panorámájú ingatlanok sokkal értékesebbek. **A kultúra és a víz kéz a kézben járnak, melyek összekötője maga a város.** Amennyiben az adott település él a természet nyújtotta lehetőségeivel, úgy kulturálisan is többszínűbbé válik. A folyók, tavak színes kulturális és közösségi eseményeknek nyújthatnak tökéletes miliót, illetve a vízparti területek **gazdasági szempontból is előnyösek.** A folyókra, vízpartokra telepített vendéglátó helyiségek, kávézók, számára a vízfelszín közelsége magasabb rekreációs értéket képez. **Közlekedés** oldaláról is **előnyös** ez a vízgazdag adottság, ugyanis a lehetőségeket kihasználva, a vízi és vízparti környezetbarát közlekedési módokat erősítve kiszoríthatóak az autók a belváros szívéből.

MIT VÁR EL A HASZNÁLÓ?

Hogyan érvényesíthetők az alapelvek?

„Alakítsunk ki a folyó partja mentén gyalogos útvonalakat, majd kössük össze ezeket a város többi részével, és végül alakítsuk át az üres városi tereket közösségi terekké”¹⁹

Aziza Chaouni

ÉLŐ, KÉK BELVÁROS: A városban elhelyezkedő folyópartok tökéletes szeletét képezhetik a pezsgő belvárosi környezetnek. Fontos, hogy a nyüzsgő élet ne szoruljon kizárólag a terekre, szűk sétálózónára, hanem a parti szakaszokra is jellemző legyen. Ezen szempontrendszer alapját képezik vízparti vízióink, melyek életrekeltésével a városi folyópart szakaszok teljes hossza étellelivé válik. A cél, hogy a folyók **szerves részei** legyenek a belvárosnak. (Pl. Amsterdam, Lyon, Bécs, Ljubljana)

EGÉSZSÉGES KÉK VÁROS: Az élő város akkor tehető élhetővé, ha egészséges is, melynek egyik lényeges összetevője a vizek biztosította természetközelség. A természet városba történő bevonása, illetve a városlakók természetbe való kimozdítása nélkülözhetetlen feltétel. A víz jelenléte urbánus közegben hihetetlenül fontos, ugyanis segítségével csökkenthető a városban rekedt hőség. A jól kihasznált zöld és kék blokkok hozzájárulnak a lelki, szellemi egészségünkhöz, továbbá az általuk biztosított terek sportra szánt felhasználásával a testi egészségünket is támogatják.

INNOVATÍV KÉK BELVÁROS: Úgy gondoljuk, hogy egy ideális tervezési folyamat szerves részét képezi az azt megelőző kutatás, a környezettel való kommunikáció, a helyi lakosok igényeinek felmérése, illetve a tudatosan felépített mögöttes tudás. A jól megalapozott tervezés az innovatív város egyik alappillére. A workshopra, kérdőívre, szakirodalmakra és internetes forrásokra alapozott kék megfigyeléseinket és ötleteinket vízióinkban szeretnénk reprezentálni.

BIZTONSÁGOS KÉK BELVÁROS: Egy város biztonságának minősége erősen formálni tudja annak élhetőségét. A vízi infrastruktúra kiépítésével, az ide koncentráló szolgáltatások kibővítésével, az emberek vízpartokra való kicsábításával és hosszú ideig való ott tartózkodásával (a kihalt szakaszok megszüntetésével), a partszakaszok teljes hosszán húzódó kerékpáros és gyalogos közlekedés biztosításával olyan emberközeli terület hozható létre, ahol a biztonság, minden aspektusában jelen van.

VÁLTOZÓ KÉK BELVÁROS: Az áramló folyó maga a változás, és megújulás. Ahogy *Hérakleitosz* mondása is tartja: „Nem léphetsz kétszer ugyanabba a folyóba.” Ezzel párhuzamosan egy városnak is folyamatosan változatosnak, frissnek, kortársnak és megújulni tudónak kell lennie. Nyitottnak lennie az újdonságokra, a fiatalabb generáció új igényeire, a világ változására, de mindezeket az élhető város keretein belül.





VÍZIÓ 3. KÉK KÖR

A győri folyópartok városi életbe történő szerves bekapcsolására irányuló víziónk a város négy folyóját (Mosoni-Duna, Rába, Rábca, Marcal) is érintő, a belvárosi vízpartokat teljes hosszában felölelő **Kék kör**. A vízió lényege, hogy egy összefüggő, végigjárható útvonal jöjjön létre Győr folyóinak partján, amely a belvárosból kivezet a természetközeli ártéri erdőkbe, majd vissza a városba. A **Kék kör** kialakításánál fontos szempont, hogy ahhoz mindig az adott vízfolyásszakasz városias-urbanizált vagy természetközeli jellegéhez igazodó, azt tiszteletben tartó szolgáltatások kapcsolódjanak.

VÍZIÓ 3. KÉK KÖR

A Mosoni-Duna és a Rába összefolyásánál található – jelenleg nehezen megközelíthető – szigetcsúcs, a mögötte elterülő stranddal, ami az év jelentős részében üresen áll



A *Kék kör*nek keresztelt víziónk azon elgondolás alapján született meg, miszerint találni kell olyan fix kiinduló és végpontokat a város parti szakaszain, melyeket összekötve egy **tudatosan megtervezett parti sétáló útvonal** hozható létre, amin végighaladva folyamatosan **új impulzusok** érik a sétálót. Abban, hogy mettől meddig húzódjon a parti sétány, a város zöld területei voltak segítségünkre.

A *kék kör* vízióhoz fókuszba helyezett zöldövezetek:

- Rábaparti ártéri erdő (egészen a Marcal (Rabkerti)-tóig)
- Püspökerdő
- Városréten található ártéri erdő

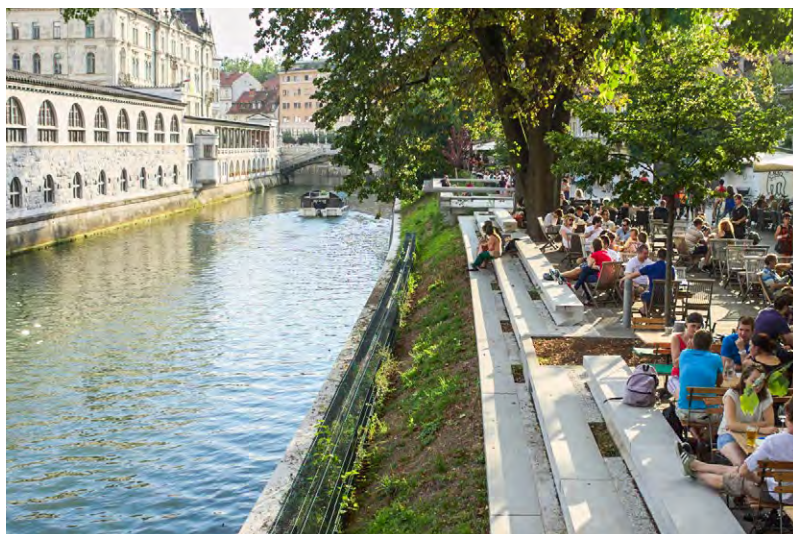
A célunk az volt, hogy összekötve a Győrben fellelhető, nagyobb kiterjedésű, természetes zöld blokkokat, létrehozzunk egy olyan **kék útvonalat**, mely **az egész belváros folyóparti szakaszait felöleli**, ezáltal a Rába is kiemelkedő szerepet kap. Szeretnénk bevonni a legtöbb folyót, többek között azért, mert a Rába és a Mosoni-Duna, mint átvezető folyók fontos átszellőzési folyósókként is



A „Kék kör” ötlet-konceptió áttekintő helyszínrajza

működnek, ami fontos tényező, ha a vízpartjaink melletti fejlesztéseket tervezzük. E tanulmányban többször hangsúlyoztuk a **zöld és kék felületek összevonásának** és kapcsolatának fontosságát, mely a vízióinkban is egyértelműen megmutatkozik. **A zöld és kék részek a természettel való kapcsolódási pontjai a városnak, melyek összehangolásával, és a belváros tudatos és ésszerű bevonásával teljes harmónia érhető el.**

Összekötve a fenti zöld zónákat, a folyók két oldalán húzódó **sétány egy kék kört alkot.** Igaz, a „körtúrából” adódóan nem konkrét kiinduló, és végpontokat határoztunk meg, ugyanakkor az útvonal teljes hosszán számos fő pont helyezkedik el, melyeket értelmezhetjük úgy, illetve a szolgáltatások teljes szakaszra vonatkozó kibővítésével, akkor is komplex élményt nyújt a sétálóknak, ha



Ljubljana-i pezsgő vízparti élet

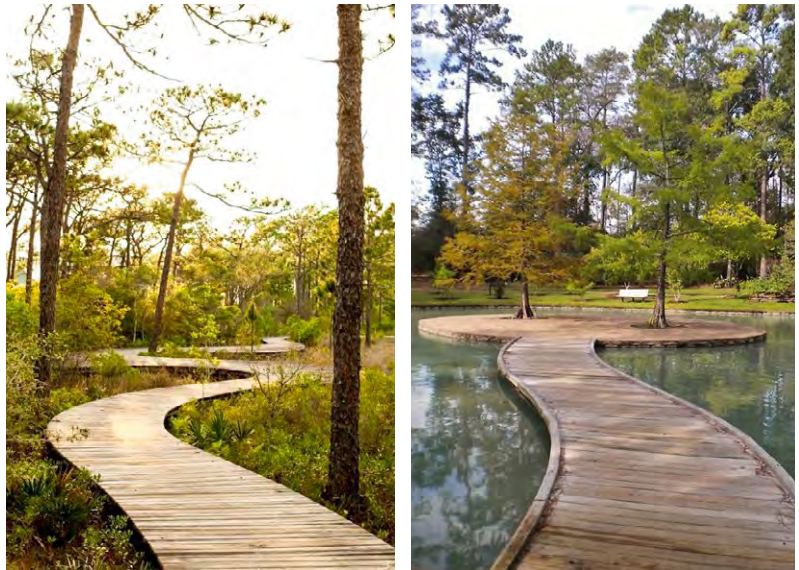


Urbanizált vízparti szakasz

nem halad végig az útvonal teljes hosszán. Számos hazai és külföldi példa tanúskodik arról, hogy a partszakaszok felépítésének tudatos megtervezésével, az egységesen **aktív szociális élet** jelenlétével, változatos **szabadidős tevékenységek**, illetve szolgáltatások biztosításával az útvonal teljes hossza élettélivé varázsolható. Egyik legimpozánsabb példája, hogy hogyan lehet változatosá tenni egy hosszú partszakaszt a lyoni folyópart rehabilitációja.

Arra törekedtünk, hogy az útvonal belvárosi, vagy ahhoz közel eső részei burkolatukban, építészeti megoldásaikban, a szolgáltatások terén, közlekedés szempontjából urbanizált miliót nyújtsanak, és ahogy a sétáló a zöld zónák felé halad, **a tájjal együtt változik a sétány maga is, és alakul át természetes közeggé.** Itt segítségünkre vannak a természetbarát anyagok, építészeti elemek fokozatos elhagyása, a természet hangsúlyossá tétele. **Az átmenet megteremti a gyalogosban a „város elhagyás” élményét, mintha kirándulna, nyaralna, kikapcsolódna, úgy, hogy mégis a városban marad.** A zöld végpontokat elérve, a rakpart átváltozik egy olyan útszakasszá, amely **teljes harmóniában** van a természettel, megtartva a vízparti erdő eredeti biodiverzitását. Ezek a „kiránduló-sétány” részek a pihenésre, szellemi és lelki feltöltődésre, elmélkedésre, sportolásra, kutyasétáltatásra nyújtanak lehetőséget.

Vízparti zöld sétány és pihenő stég sziget fákkal



Közeledvén a belváros felé, a programok is átalakulnak egy nagyvárosi lakó igényeit kielégítő, nyüzsgő, változatos egyveleggé. Tehát **a sétány kínálja szolgáltatások és az épített környezet teljes harmóniában van egymással, és dinamikusan váltakozik a város szerkezetét figyelembe véve.** Továbbá a **vízpartok városi vérkeringésbe történő beolvasztásával** elmoshatóak

a győri lakosok fejében létező vizuális határok. Ugyanis ha az embereket kicsábítja egy jól kialakított partszakasz a folyópartokra, sétálásra, időtöltésre, pihenésre, sportolásra ad lehetőséget, akkor a két kialakított partszakaszt összekötő híd se képez problémát. A *Kék kör* számos indokot biztosít a teljes bebarangolására a város bármely részében tartózkodónak. A jól megszervezett folyópart szakaszok, korzók összekötik a város, folyó által leválasztott részeit a belvárossal. Használatának kulcsa olyan lehetőségekben rejlik, melyek kilométereként más-más ingerrel érik a gyalogost, más-más szolgáltatást biztosítva számára.



◀ Zöld partsétány innovatív utcabútorokkal



^
Innovatív vízparti kilátó stég

Vízpartok és kultúra

A lehetséges szolgáltatások területét vizsgálva, **a vízpartok és a kultúra** erős kapcsolata fokozható olyan események megteremtésével, melyek alapja a víz (vízi koncertek, sportesemények, vízi színpad, vízi mozi, vízi éttermek). Az élmény fokozásaképpen előtérbe helyeztük az élővízben történő fürdés lehetőségét, így a sétány bizonyos szakaszán úszóstrandot, vagy átfolyó rendszerű fauszodát képzelünk el. A vízparti korzó nyújtson alkalmat sportolásra, kikapcsolódásra, pihenésre, szórakozásra.



Folyó medencék

A **fejlődő vízi infrastruktúra** és közlekedés potenciális **turisztikai célponttá** varázsolja Győrt. Ezt az adottságot kihasználva, víziónk szerint, a Duna Dunakapu téri szakaszán olyan éttermi hajók (*foodship*-ek) sorakoznak, melyek a **lokális gasztronómia nagykövetei**. Véleményünk szerint a gasztronómia remek város identitás teremtő eszköz, így a hajókon kapható minden győri, illetve vízi finomság. Ez a vízpart rész a koraórázás, mulatás, nagyvárosi élet élményét adja a gyalogosnak, ugyanis a vízi járművek teraszai a szárazföldre is kiterjednek, hangulatossá téve azt. Kiemelt szerepet kapnak a sétálóknak mellett a kerékpározók is, ahol biztonságosan kiépíthető ott a gyalogosoktól elkülönített kerékpárutakat álmodtunk. A Hármas híd nagyszerű lehetőséget kínál a kerékpáros forgalomnak ugyanis a vár tövében húzódó rakpart egyes részei, szélességi tulajdonságaiból adódóan nem teszik lehetővé ezt, ugyanakkor célunk, hogy a biciklisek számára is élményt tudjunk nyújtani. Így a kétkerekű forgalom a vár rész kihagyásával a Duna egyenes partszakaszára terelődik. **Gyalogos hidak építése** és meglévő hidak aktívabb bevonása a belváros életébe ugyancsak fontos szempont. Ahhoz, hogy az útvonal struktúrája is körtúra élményét adja, a Püspökerdő kezdeténél, a Mosoni-Dunán átívelő, illetve a Duna Városrét felé eső szakaszán, a Széchenyi híddal kapcsolatba hozott gyalogoshidak építését javasoljuk. Továbbá a Radó-liget víziónkban szereplő kör alakú Hármas híd szintén alátámasztja ezen elképzelést. **Kreatív fényképező helyek, látványosságok, találkozóponatok létrehozására** törekszünk, melyek valamilyen módon magukon hordozzák a víz, folyó, áramlás tulajdonságait. (Pl. Installációk, hidak, térbútorok). *#Innovatív* térhasználat A sétányon kialakított közterületek lehetőséget nyújtanak hosszás időtöltésre, és rövid felhasználásra egyaránt. Célunk, hogy megszondázva a győri lakosokat olyan parti sétányt hozzunk létre, mely kielégíti az itt lakó

#Radóliget

#Innovatív térhasználat

emberek minden igényét, kortól és nemtől függetlenül. Továbbá, hogy ezzel a sétálózónával kicsábítsuk az embereket a belváros magjából a természetbe, összekötve városrészeket egymással.



Víz inspirálta innovatív utcabútorok



Áramlás inspirálta innovatív utcabútorok





VÍZIÓ 4. RADÓ LIGET

A Radó-liget vízió lényege, hogy a Radó-sziget, mint középpont köré egy olyan összefüggő és összekapcsolt, vízfolyásokkal átszótt ligetes területet hozunk létre Győr belvárosában, mely egyedi elhelyezkedésével, és gyönyörű látképi adottságaival a város kiemelkedő látványosságává válik. A Radó-liget teljes területén – a Jedlik hídtól, a Radó szigeten át a Várfal alatti parkig – mindenütt magas minőségű szolgáltatások és páratlan zöld környezet várja majd a győri és Győrbe látogató embereket. A Radó-liget kulcs eleme a Radó-szigetet, a Mosoni-Duna és a Rába közötti szigetcsúcsot, valamint a Várfal alatti területet összekötő Hármas híd lesz.

VÍZIÓ 4. RADÓ LIGET

A Radó-sziget egyik folyóparti sétánya



Radó-liget: Radó-sziget a Belváros és a Sziget csúcs kapcsolata



Radó-liget víziónk **a belváros szívében** és a Rába ölelésében elhelyezkedő Radó sziget páratlan adottságából és kihasználatlanságából ihletődött. A Liget felöleli a teljes Radó-szigetet és kiterjed a Rába mindkét partjára, továbbá a Rába és a Mosoni-Duna összefolyásánál található szigetsúcsra.

A Radó-liget központi elemével, a Hármas híddal arra ösztönözzük az embereket, hogy vegyék használatba a liget strand felé eső részét is. Ez az ikonikus, innovatív gyalogos híd, mint egy kapu, beviszi a gyalogost a Radó-liget varázslatos területére, illetve három folyószakaszt összekötve méltón **szimbolizálja Győrt, mint a folyók városát**. Ezzel az elgondolással valamelyest irányítjuk a sétálót, viszont mégis meghagyjuk az útvonal választás szabadságát. A híddal belvároshoz csatolt sziget kapcsolatba lép a vár alatti sétánnyal, így a vár és a **Káptalan domb** is nagyobb szerephez jut, ami szintén egyik szívügyünk.

A strand **szigetsúcs előtt elterülő zöld területet**, mely jelenleg a strand részét képezi, **ajánlatos megnyitni a városiak számára** beleolvasztva a Radó-ligetbe, illetve strand-időszakon kívül a strand területének nagyobb részét is közparkká lehet

alakítani. Érdeemes ezt megtenni, ugyanis a csúcspontból kitaruló látvány a folyókkal és óvárossal, **Győr egyik legszebb kilátópontját** képezi. Elhelyezkedéséből adódóan a liget területe lehetőséget nyújt számos természetközeli, illetve városi szolgáltatásra. **Egy olyan városi oázist álmodtunk ide**, mely helyszínt biztosít **pihenésre, és szórakozásra, szabadidős tevékenységekre** is egyaránt. Célunk, hogy a jelenlegi ritkán – elsősorban fesztiválok által – kihasznált szigetet, Győr egyik legizgalmasabb, egész évben étellel teli pontjává varázsoljuk. **Arra törekszünk, hogy a ligettel komplex élményt nyújtsunk azoknak, akik nem terveznek hosszú távú sétálást.** Roppant fontos szempont, hogy ez a terület a zöldtengelyhez, illetve a *Kék kör*hez is kapcsolódik. Fekvése miatt, adottságai kihasználásával egy olyan zöld ponttá alakítható, melyet urbanizált közeg vesz körül. Ez a terület egy olyan fő úticél, találkozási pont, kikapcsolódási pont, mely a város több pontjáról könnyen elérhető, ugyanakkor teljesen másik világba csöppen a látogató, kiszakadva a rohanó nagyvárosi életből. A Radó-liget egyfajta **pihenő szigetet** képez Győr szívében. A *Kék kör* bizonyos szakaszai nyújtotta nyüzsgő, pezsgő városi lét, hangulat és ehhez szükséges szolgáltatások itt elhalkulnak, és a nyugalom, béke, pihenés, sportolás, társalgás kerül a reflektorfénybe. Olyan teljes élményt szeretnénk nyújtani az ide látogatóknak, mely több órás tartózkodásra ösztönzi őket. Ehhez megfelelő programok, események, szolgáltatások lehetnek például szabadtéri múzeumok, kiállítások, közös sportesemények, kulturális programok, (Pl. szabadtéri színház, gasztronómiai kínálat) szórakozást nyújtó lehetőségek, (Pl. városi szabadtéri mozi, koncert helyszínek) illetve vízi programok. (Pl. fürdősi, úszási, csónakozási lehetőségek)



*Pihenési lehetőséget nyújtó utcabútorok.
(Symantec Irodaház, Chengdu, Kína)*

#Újkapcsolatok

#Zöldtengely

#Kékkör

#Kékkör



*Bérelhető csónakok mesterséges szigetekhez – floating islands,
(Koppenhága, Dánia)*

*Szabadtéri – időszakos – innovatív
kiállítótér a természetben – „Through
the Lens of Faith”*



*Természetben elhelyezhető
fényinstalláció – Artemide „O” lighting*

