





VÍZPARTOK

76–99 o.

Helyzetértékelés

Mit vár el a használó?

VÍZIÓ 3 – KÉK KÖR

VÍZIÓ 4 – RADÓ LIGET

Eszköztár

VÍZPARTOK

Helyzetértékelés

Egy várost keresztülszelő folyó roppant fontos urbanisztikai kérdés, ugyanis adottságait jól kihasználva, **az egész város képét meghatározhatja, egyfajta imázsképző elemmé válhat.** A tanulmány ezen része a város és az őt keresztül szelő folyók kapcsolatának szükségességét hangsúlyozza, mely a folyók városaként számon tartott Győrben fokozottan érvényes.

Adottságok

A négy folyó városa elnevezés országsszerte ismerősen cseng, és mindenki Győr városával azonosítja. Ez nem véletlen, ugyanis Győr az egyetlen olyan magyar város (ez világ viszonylatban sem túl gyakori) mely ennyi folyó találkozási pontja. Ennek a különleges tulajdonságnak köszönhetőek olyan **páratlan lehetőségek és adottságok**, melyek egyedivé tudnák varázsolni a települést. A várost szerencsére sok természetes zöld övezet gazdagítja, melyek sokszor végigkísérik a folyók útját, vagy körbeölelik a tavakat. Ezek a területek lehetővé teszik a természet közelségét előnyben részesítő lakosoknak, hogy kényelmesen érezzék magukat, és **élhető városként** definiálják Győrt. A sportolni vágyók, kutyasétáltatók, turisták is hasonlóképp éreznek ezzel kapcsolatban, illetve az urbanizálódott közegbe beszoruló nyári meleg ellen is menedéket biztosítanak a vizes, illetve vízparti zónák. A partszakaszok adottságai azért tökéletesek, mert struktúrájukba menően változatosak, a hol egyenes, hol kacskaringós részleteivel. Az egyenes szakaszok parti korzók, promenádok kialakítására remek opciók, míg a kanyargós részletek az andalgásra, lassú sétálásra, szemlélésre, város részleteiben való elmerülésre nyújtanak tökéletes terepet. A Radó-sziget, szárazföldi benyúlások, kiszögelések, kanyarulatok izgalmas összképet eredményeznek, melyek sétáló hidakkal összekötve gyalogosbarátabbá tehetőek. Bizonyos folyóparti terüle-

tek a belváros szerves részét képezik, így azok elválaszthatatlanok a városiasodott közegetől. Ennek megfelelően kell építészeti és kulturálisan kialakítani őket.

A Mosoni-Duna torkolatánál jelenleg építés alatt álló torkolati műtárgy számottevő hatást gyakorol majd a folyóparti területek megjelenésére. A műtárgy beüzemelését követően az év nagy részében állandó, a jelenlegi átlagos vízszintnél magasabb, duzzasztott víztér jön majd létre a győri folyószakaszokon, javítva ezzel a városképet. A torkolati műtárgy további előnye, hogy a Mosoni-Duna győri szakaszán lehetővé teszi a hajózás újraindulását. Mindemellett a fejlesztéssel a város árvízvédelme is javul – árvízveszély nem szűnik meg teljesen. Összességében elmondható, hogy a gönyői torkolati műtárgy megvalósulása megkönnyíti majd a folyóink változatos használatát és megalapozhatja az vízpartok funkcióbővítő fejlesztését.

Jelenlegi győri Mosoni-Duna partszakasz kihasználatlan, ugyanakkor páratlan adottságokkal rendelkezik



Problémák feltárása

#Zöldterületek #Zöldtengely
#Zöldudvarok

Egy település vízi adottságainak a kihasználása, illetve lakosainak kapcsolata az ott fellelhető vízpartokkal, az élhető város tökéletes alapját képezi. Ezen oknál fogva roppant fontos felmérni azokat a gátakat, melyek megakadályozzák a vízparti területek fejlődését. A problémák feltérképezésével és analizálásával tisztán kirajzolódnak az ezt hátráltató tényezők, illetve az eszközök, melyekkel orvosolhatóak a nehézségek. A kék felületek nagyon fontos urbanisztikai adottságok, ugyanis segítségével illetve a zöld részek kamatoztatásával egészségessé válhat egy város. Ezért kimondottan célszerű a kettő tényezőt összekapcsolni, és egyként is szemlélni.

Amennyiben egy település nem él a természet nyújtotta lehetőségeivel, így a vízpartjaival se, az számos **kihasználatlan területet és adottságot** eredményez. Ezek lehetnek karakter nélküli beton sivatagok, kiépítetlen partszakaszok, folyók által „levágott” városrészek. Győrben jelenlévő probléma, hogy a folyók a belváros olyan határát is képezik egyben, melyeket nem sűrűn lépik át a lakók, így elsődleges cél, hogy elmoszuk ezeket a fejekben jelenlévő választóvonalakat. A workshopra, illetve a kérdőívre hagyatkozván, továbbá végigsétálva a jelenlegi vízparti szakaszokon egyértelműen napfényre kerül ennek a helyzetnek az oka. Nincsenek meghatározva olyan kiinduló, illetve végpontok, melyek folyóparti sétánnyá teszik a vízparti szakaszokat. A felhasználót oly kevés inger éri, hogy néhány száz méter után letér ezekről a korzókról. **Szolgáltatások hiányában**, a monoton sétáláson, illetve padon ülésen kívül semmi mással nem kecsegtetnek ezek a szakaszok. A folyók és a város kapcsolatát képezik a **vízi szolgáltatások** (mint a csónakázás, hajózás, vízi sportok űzése, vízi színpad és egyéb kulturális események) melyekre Győrben csekély lehetőség nyílik. Amennyiben azt szeretnénk, hogy a folyók városa titulusa a Győr identitás részévé váljon, fontos beépíteni a város brandjébe is őket, ami jelenleg több sebből vérzik, ugyanis ez a pompás adottság egyáltalán nincs jól közvetítve az emberek felé. Az élhető és egészséges város alappilléret képezik a sportolásra alternatívát adó helyszínek, melyek tökéletesen kialakíthatóak a vízpartok bizonyos részein. Jelenleg kevés a sportolni vágyóknak, kerékpározóknak, futóknak kedvező helyszín a város egészében, ami a rakparti szakaszokon teljes mértékben eltűnik. A nemrégiben kivitelezett rakpart rehabilitáció sajnos nem váltotta be a hozzá fűzött reményeket, ugyanis egy csupán lebetonozott vízparti sétány nem csábítja az embereket az ott tartózkodásra. Ennek oka többnyire a kihasználatlanságban, funkcionátlanságban rejlik, illetve abban, hogy az útvonal nem tudatosan megtervezett így a semmibe vezet, nem működnek a belvároshoz való kapcsolódási pontjai, kis szé-

lességből és korlátmentes kialakításából adódóan balesetveszélyes. Elhelyezkedése révén megkívánná, hogy könnyen elérhető legyen a kerékpárosok, gyalogosok számára, ugyanakkor jelenleg **megközelítése több szakaszon** nehézkes. A belváros felé eső részek ugyan jobban kommunikálnak a várossal és a lakosokkal, mint a révfalusi, újvárosi, szigeti szakaszok, ugyanakkor a finomságra szomjazó sivár betonút nem kelt hívogató hatást. Összegezve elmondható, hogy a győri városlakók szívében kiemelt helyet képeznek a városon keresztülhaladó folyók és azok partjai, ugyanakkor módfelett kevés időt töltenek közelükben a jelenlegi állapotok miatt.



Kölcsönhatások és kapcsolódási pontok

A vízpart melletti területek közelében megfelelőbb életkörülmények biztosíthatóak, illetve az ilyen helyen lévő mesés panorámájú ingatlanok sokkal értékesebbek. **A kultúra és a víz kéz a kézben járnak, melyek összekötője maga a város.** Amennyiben az adott település él a természet nyújtotta lehetőségeivel, úgy kulturálisan is többszínűbbé válik. A folyók, tavak színes kulturális és közösségi eseményeknek nyújthatnak tökéletes miliót, illetve a vízparti területek **gazdasági szempontból is előnyösek.** A folyókra, vízpartokra telepített vendéglátó helyiségek, kávézók, számára a vízfelszín közelsége magasabb rekreációs értéket képez. **Közlekedés** oldaláról is **előnyös** ez a vízgazdag adottság, ugyanis a lehetőségeket kihasználva, a vízi és vízparti környezetbarát közlekedési módokat erősítve kiszoríthatóak az autók a belváros szívéből.

A folyópartok jelenlegi állapotuk ellenére is a győri fiatalok kedvenc rekreációs területei, találkozási pontjai

MIT VÁR EL A HASZNÁLÓ?

Hogyan érvényesíthetők az alapelvek?

„Alakítsunk ki a folyó partja mentén gyalogos útvonalakat, majd kössük össze ezeket a város többi részével, és végül alakítsuk át az üres városi tereket közösségi terekké”¹⁹

Aziza Chaouni

ÉLŐ, KÉK BELVÁROS: A városban elhelyezkedő folyópartok tökéletes szeletét képezhetik a pezsgő belvárosi környezetnek. Fontos, hogy a nyüzsgő élet ne szoruljon kizárólag a terekre, szűk sétálózónára, hanem a parti szakaszokra is jellemző legyen. Ezen szempontrendszer alapját képezik vízparti vízióink, melyek életrekeltésével a városi folyópart szakaszok teljes hossza étellelivé válik. A cél, hogy a folyók **szerves részei** legyenek a belvárosnak. (Pl. Amsterdam, Lyon, Bécs, Ljubljana)

EGÉSZSÉGES KÉK VÁROS: Az élő város akkor tehető élhetővé, ha egészséges is, melynek egyik lényeges összetevője a vizek biztosította természetközelség. A természet városba történő bevonása, illetve a városlakók természetbe való kimozdítása nélkülözhetetlen feltétel. A víz jelenléte urbánus közegben hihetetlenül fontos, ugyanis segítségével csökkenthető a városban rekedt hőség. A jól kihasznált zöld és kék blokkok hozzájárulnak a lelki, szellemi egészségünkhöz, továbbá az általuk biztosított terek sportra szánt felhasználásával a testi egészségünket is támogatják.

INNOVATÍV KÉK BELVÁROS: Úgy gondoljuk, hogy egy ideális tervezési folyamat szerves részét képezi az azt megelőző kutatás, a környezettel való kommunikáció, a helyi lakosok igényeinek felmérése, illetve a tudatosan felépített mögöttes tudás. A jól megalapozott tervezés az innovatív város egyik alappillére. A workshopra, kérdőívre, szakirodalmakra és internetes forrásokra alapozott kék megfigyeléseinket és ötleteinket vízióinkban szeretnénk reprezentálni.

BIZTONSÁGOS KÉK BELVÁROS: Egy város biztonságának minősége erősen formálni tudja annak élhetőségét. A vízi infrastruktúra kiépítésével, az ide koncentráló szolgáltatások kibővítésével, az emberek vízpartokra való kicsábításával és hosszú ideig való ott tartózkodásával (a kihalt szakaszok megszüntetésével), a partszakaszok teljes hosszán húzódó kerékpáros és gyalogos közlekedés biztosításával olyan emberközelű terület hozható létre, ahol a biztonság, minden aspektusában jelen van.

VÁLTOZÓ KÉK BELVÁROS: Az áramló folyó maga a változás, és megújulás. Ahogy *Hérakleitosz* mondása is tartja: „Nem léphetsz kétszer ugyanabba a folyóba.” Ezzel párhuzamosan egy városnak is folyamatosan változatosnak, frissnek, kortársnak és megújulni tudónak kell lennie. Nyitottnak lennie az újdonságokra, a fiatalabb generáció új igényeire, a világ változására, de mindezeket az élhető város keretein belül.





VÍZIÓ 3. KÉK KÖR

A győri folyópartok városi életbe történő szerves bekapcsolására irányuló víziónk a város négy folyóját (Mosoni-Duna, Rába, Rábca, Marcal) is érintő, a belvárosi vízpartokat teljes hosszában felölelő **Kék kör**. A vízió lényege, hogy egy összefüggő, végigjárható útvonal jöjjön létre Győr folyóinak partján, amely a belvárosból kivezet a természetközeli ártéri erdőkbe, majd vissza a városba. A *Kék kör* kialakításánál fontos szempont, hogy ahhoz mindig az adott vízfolyásszakasz városias-urbanizált vagy természetközeli jellegéhez igazodó, azt tiszteletben tartó szolgáltatások kapcsolódjanak.

VÍZIÓ 3. KÉK KÖR

A Mosoni-Duna és a Rába összefolyásánál található – jelenleg nehezen megközelíthető – szigetcsúcs, a mögötte elterülő stranddal, ami az év jelentős részében üresen áll



A *Kék kör*nek keresztelt víziónk azon elgondolás alapján született meg, miszerint találni kell olyan fix kiinduló és végpontokat a város parti szakaszain, melyeket összekötve egy **tudatosan megtervezett parti sétáló útvonal** hozható létre, amin végighaladva folyamatosan **új impulzusok** érik a sétálót. Abban, hogy mettől meddig húzódjon a parti sétány, a város zöld területei voltak segítségünkre.

A *kék kör* vízióhoz fókuszba helyezett zöldövezetek:

- Rábaparti ártéri erdő (egészen a Marcal (Rabkerti)-tóig)
- Püspökerdő
- Városréten található ártéri erdő

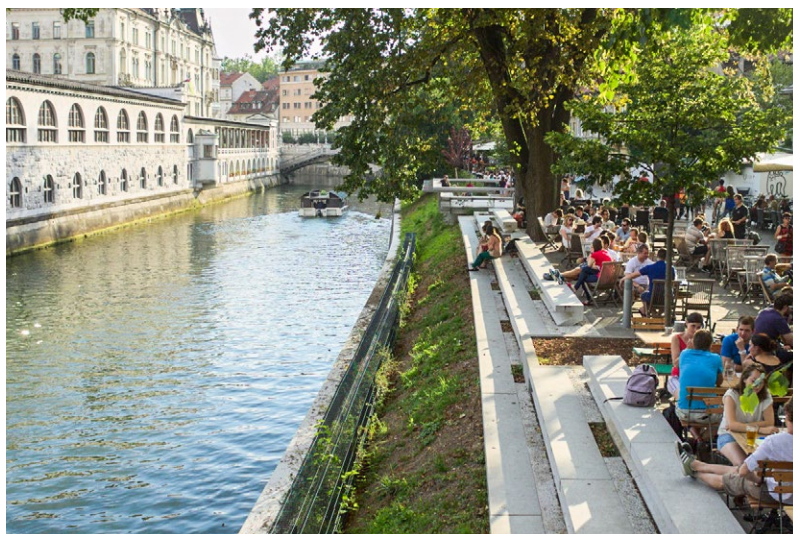
A célunk az volt, hogy összekötve a Győrben fellelhető, nagyobb kiterjedésű, természetes zöld blokkokat, létrehozzunk egy olyan **kék útvonalat**, mely **az egész belváros folyóparti szakaszait felöleli**, ezáltal a Rába is kiemelkedő szerepet kap. Szeretnénk bevonni a legtöbb folyót, többek között azért, mert a Rába és a Mosoni-Duna, mint átvezető folyók fontos átszellőzési folyósókként is



A „Kék kör” ötlet-konceptió áttekintő helyszínrajza

működnek, ami fontos tényező, ha a vízpartjaink melletti fejlesztéseket tervezzük. E tanulmányban többször hangsúlyoztuk a **zöld és kék felületek összevonásának** és kapcsolatának fontosságát, mely a vízióinkban is egyértelműen megmutatkozik. **A zöld és kék részek a természettel való kapcsolódási pontjai a városnak, melyek összehangolásával, és a belváros tudatos és ésszerű bevonásával teljes harmónia érhető el.**

Összekötve a fenti zöld zónákat, a folyók két oldalán húzódó **sétány egy kék kört alkot.** Igaz, a „körtúrából” adódóan nem konkrét kiinduló, és végpontokat határoztunk meg, ugyanakkor az útvonal teljes hosszán számos fő pont helyezkedik el, melyeket értelmezhetjük úgy, illetve a szolgáltatások teljes szakaszra vonatkozó kibővítésével, akkor is komplex élményt nyújt a sétálóknak, ha



Ljubljana-i pezsgő vízparti élet

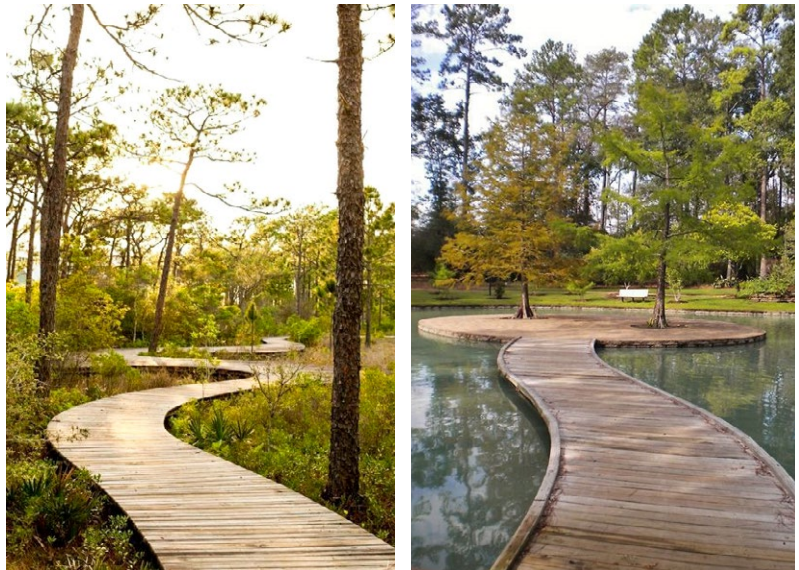


Urbanizált vízparti szakasz

nem halad végig az útvonal teljes hosszán. Számos hazai és külföldi példa tanúskodik arról, hogy a partszakaszok felépítésének tudatos megtervezésével, az egységesen **aktív szociális élet** jelenlétével, változatos **szabadidős tevékenységek**, illetve szolgáltatások biztosításával az útvonal teljes hossza élettélivé varázsolható. Egyik legimpozánsabb példája, hogy hogyan lehet változatosá tenni egy hosszú partszakaszt a lyoni folyópart rehabilitációja.

Arra törekedtünk, hogy az útvonal belvárosi, vagy ahhoz közel eső részei burkolatukban, építészeti megoldásaikban, a szolgáltatások terén, közlekedés szempontjából urbanizált miliót nyújtsanak, és ahogy a sétáló a zöld zónák felé halad, **a tájjal együtt változik a sétány maga is, és alakul át természetes közeggé.** Itt segítségünkre vannak a természetbarát anyagok, építészeti elemek fokozatos elhagyása, a természet hangsúlyossá tétele. **Az átmenet megteremti a gyalogosban a „város elhagyás” élményét, mintha kirándulna, nyaralna, kikapcsolódna, úgy, hogy mégis a városban marad.** A zöld végpontokat elérve, a rakpart átváltozik egy olyan útszakasszá, amely **teljes harmóniában** van a természettel, megtartva a vízparti erdő eredeti biodiverzitását. Ezek a „kiránduló-sétány” részek a pihenésre, szellemi és lelki feltöltődésre, elmélkedésre, sportolásra, kutyasétáltatásra nyújtanak lehetőséget.

Vízparti zöld sétány és pihenő stég sziget fákkal



Közeledvén a belváros felé, a programok is átalakulnak egy nagyvárosi lakó igényeit kielégítő, nyüzsgő, változatos egyveleggé. Tehát **a sétány kínálja szolgáltatások és az épített környezet teljes harmóniában van egymással, és dinamikusan váltakozik a város szerkezetét figyelembe véve.** Továbbá a **vízpartok városi vérkeringésbe történő beolvasztásával** elmoshatóak

a győri lakosok fejében létező vizuális határok. Ugyanis ha az embereket kicsábítja egy jól kialakított partszakasz a folyópartokra, sétálásra, időtöltésre, pihenésre, sportolásra ad lehetőséget, akkor a két kialakított partszakaszt összekötő híd se képez problémát. A *Kék kör* számos indokot biztosít a teljes bebarangolására a város bármely részében tartózkodónak. A jól megszervezett folyópart szakaszok, korzók összekötik a város, folyó által leválasztott részeit a belvárossal. Használatának kulcsa olyan lehetőségekben rejlik, melyek kilométereként más-más ingerrel érik a gyalogost, más-más szolgáltatást biztosítva számára.



◀ Zöld partsétány innovatív utcabútorokkal



^
Innovatív vízparti kilátó stég

Vízpartok és kultúra

A lehetséges szolgáltatások területét vizsgálva, **a vízpartok és a kultúra** erős kapcsolata fokozható olyan események megteremtésével, melyek alapja a víz (vízi koncertek, sportesemények, vízi színpad, vízi mozi, vízi éttermek). Az élmény fokozásaképpen előtérbe helyeztük az élővízben történő fürdés lehetőségét, így a sétány bizonyos szakaszán úszóstrandot, vagy átfolyó rendszerű fauszodát képzelünk el. A vízparti korzó nyújtson alkalmat sportolásra, kikapcsolódásra, pihenésre, szórakozásra.



Folyó medencék

A **fejlődő vízi infrastruktúra** és közlekedés potenciális **turisztikai célponttá** varázsolja Győrt. Ezt az adottságot kihasználva, víziónk szerint, a Duna Dunakapu téri szakaszán olyan éttermi hajók (*foodship*-ek) sorakoznak, melyek a **lokális gasztronómia nagykövetei**. Véleményünk szerint a gasztronómia remek város identitás teremtő eszköz, így a hajókon kapható minden győri, illetve vízi finomság. Ez a vízpart rész a kora, mulatás, nagyvárosi élet élményét adja a gyalogosnak, ugyanis a vízi járművek teraszai a szárazföldre is kiterjednek, hangulatossá téve azt. Kiemelt szerepet kapnak a sétálókkal mellett a kerékpározók is, ahol biztonságosan kiépíthető ott a gyalogosoktól elkülönített kerékpárutakat álmodtunk. A Hármas híd nagyszerű lehetőséget kínál a kerékpáros forgalomnak ugyanis a vár tővében húzódó rakpart egyes részei, szélességi tulajdonságaiból adódóan nem teszik lehetővé ezt, ugyanakkor célunk, hogy a biciklisek számára is élményt tudjunk nyújtani. Így a kétkerekű forgalom a vár rész kihagyásával a Duna egyenes partszakaszára terelődik. **Gyalogos hidak építése** és meglévő hidak aktívabb bevonása a belváros életébe ugyancsak fontos szempont. Ahhoz, hogy az útvonal struktúrája is körtúra élményét adja, a Püspökerdő kezdeténél, a Mosoni-Dunán átívelő, illetve a Duna Városrét felé eső szakaszán, a Széchenyi híddal kapcsolatba hozott gyalogoshidak építését javasoljuk. Továbbá a Radó-liget víziónkban szereplő kör alakú Hármas híd szintén alátámasztja ezen elképzelést. **Kreatív fényképező helyek, látványosságok, találkozóponatok létrehozására** törekszünk, melyek valamilyen módon magukon hordozzák a víz, folyó, áramlás tulajdonságait. (Pl. Installációk, hidak, térbútorok). **#Innovatív térhasználat** A sétányon kialakított közterületek lehetőséget nyújtanak hosszas időtöltésre, és rövid felhasználásra egyaránt. Célunk, hogy megszondázva a győri lakosokat olyan parti sétányt hozzunk létre, mely kielégíti az itt lakó

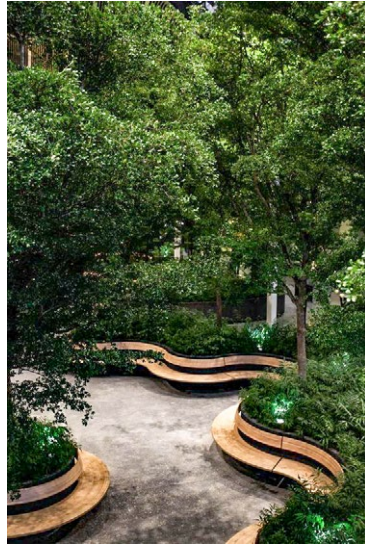
#Radóliget

#Innovatív térhasználat

emberek minden igényét, kortól és nemtől függetlenül. Továbbá, hogy ezzel a sétálózónával kicsábítsuk az embereket a belváros magjából a természetbe, összekötve városrészeket egymással.



Víz inspirálta innovatív utcabútorok



Áramlás inspirálta innovatív utcabútorok





VÍZIÓ 4. RADÓ LIGET

A Radó-liget vízió lényege, hogy a Radó-sziget, mint középpont köré egy olyan összefüggő és összekapcsolt, vízfolyásokkal átszótt ligetes területet hozunk létre Győr belvárosában, mely egyedi elhelyezkedésével, és gyönyörű látványosságával a város kiemelkedő látványosságává válik. A Radó-liget teljes területén – a Jedlik hídtól, a Radó szigeten át a Várfal alatti parkig – mindenütt magas minőségű szolgáltatások és páratlan zöld környezet várja majd a győri és Győrbe látogató embereket. A Radó-liget kulcs eleme a Radó-szigetet, a Mosoni-Duna és a Rába közötti szigetcsúcsot, valamint a Várfal alatti területet összekötő Hármas híd lesz.

VÍZIÓ 4. RADÓ LIGET

A Radó-sziget egyik folyóparti sétánya



Radó-liget: Radó-sziget a Belváros és a Sziget csúcs kapcsolata



Radó-liget víziónk **a belváros szívében** és a Rába ölelésében elhelyezkedő Radó sziget páratlan adottságából és kihasználatlanságából ihletődött. A Liget felöleli a teljes Radó-szigetet és kiterjed a Rába mindkét partjára, továbbá a Rába és a Mosoni-Duna összefolyásánál található szigetcsúcsra.

A Radó-liget központi elemével, a Hármas híddal arra ösztönözzük az embereket, hogy vegyék használatba a liget strand felé eső részét is. Ez az ikonikus, innovatív gyalogos híd, mint egy kapu, beviszi a gyalogost a Radó-liget varázslatos területére, illetve három folyószakaszt összekötve méltón **szimbolizálja Győrt, mint a folyók városát**. Ezzel az elgondolással valamelyest irányítjuk a sétálót, viszont mégis meghagyjuk az útvonal választás szabadságát. A híddal belvároshoz csatolt sziget kapcsolatba lép a vár alatti sétánnyal, így a vár és a **Káptalan domb** is nagyobb szerephez jut, ami szintén egyik szívügyünk.

A strand **szigetcsúcs előtt elterülő zöld területet**, mely jelenleg a strand részét képezi, **ajánlatos megnyitni a városiak számára** beleolvasztva a Radó-ligetbe, illetve strand-időszakon kívül a strand területének nagyobb részét is közparkká lehet

alakítani. Érdeemes ezt megtenni, ugyanis a csúcspontból kitaruló látvány a folyókkal és óvárossal, **Győr egyik legszebb kilátópontját** képezi. Elhelyezkedéséből adódóan a liget területe lehetőséget nyújt számos természetközeli, illetve városi szolgáltatásra. **Egy olyan városi oázist álmodtunk ide**, mely helyszínt biztosít **pihenésre, és szórakozásra, szabadidős tevékenységekre** is egyaránt. Célunk, hogy a jelenlegi ritkán – elsősorban fesztiválok által – kihasznált szigetet, Győr egyik legizgalmasabb, egész évben étellel teli pontjává varázsoljuk. **Arra törekszünk, hogy a ligettel komplex élményt nyújtsunk azoknak, akik nem terveznek hosszú távú sétálást.** Roppant fontos szempont, hogy ez a terület a zöldtengelyhez, illetve a *Kék kör*hez is kapcsolódik. Fekvése miatt, adottságai kihasználásával egy olyan zöld ponttá alakítható, melyet urbanizált közeg vesz körül. Ez a terület egy olyan fő úticél, találkozópon, kikapcsolódási pont, mely a város több pontjáról könnyen elérhető, ugyanakkor teljesen másik világba csöppen a látogató, kiszakadva a rohanó nagyvárosi életből. A Radó-liget egyfajta **pihenő szigetet** képez Győr szívében. A *Kék kör* bizonyos szakaszai nyújtotta nyüzsgő, pezsgő városi lét, hangulat és ehhez szükséges szolgáltatások itt elhalkulnak, és a nyugalom, béke, pihenés, sportolás, társalgás kerül a reflektorfénybe. Olyan teljes élményt szeretnénk nyújtani az ide látogatóknak, mely több órás tartózkodásra ösztönzi őket. Ehhez megfelelő programok, események, szolgáltatások lehetnek például szabadtéri múzeumok, kiállítások, közös sportesemények, kulturális programok, (Pl. szabadtéri színház, gasztronómiai kínálat) szórakozást nyújtó lehetőségek, (Pl. városi szabadtéri mozi, koncert helyszínek) illetve vízi programok. (Pl. fürdési, úszási, csónakozási lehetőségek)



Pihenési lehetőséget nyújtó utcabútorok. (Symantec Irodaház, Chengdu, Kína)

#Újkapcsolatok

#Zöldtengely

#Kékkör

#Kékkör



Bérelhető csónakok mesterséges szigetekhez – floating islands, (Koppenhága, Dánia)

*Szabadtéri – időszakos – innovatív
kiállítótér a természetben – „Through
the Lens of Faith”*



*Természetben elhelyezhető
fényinstalláció – Artemide „O” lighting*



Míg tereink a reprezentáció nagykövetei, addig ez a helyszín sokkal emberközpontúbb, a kapcsolatteremtés, kommunikáció színtere. Mivel a liget a város egyik tüdejét képezi, így a mentális egészség mellett fontos szerepet szentelünk a **testi egészség** megőrzésnek is. Elképzelésünk szerint a hely tökéletesen alkalmas lenne egy futópálya létrehozására is. Fontosnak tartjuk, hogy tervünkbe ne csak beleolvasszuk az ezen területen fellelhető **épületeket**, hanem kiemelkedő szerepben pompázhassanak vízióink segítségével. A Radó-szigeten található zenepavilon tökéletes helyszínt biztosít zenei rendezvényeknek, a Spartacus csónakház pedig szintén nem restelkedik számos kihasználási lehetőségben. Ezek az alternatívák visszaalhatnak eredeti vízi vonatkozású használatára, de lehet ettől teljesen elrugaskodott új felhasználási terület helyszíne is egyben. Úgy gondoljuk, hogy ez az épület kellően impozáns, és kulcsfontosságú ahhoz, hogy a Radó-liget központi épületévé váljon. Vízióink további célja az, hogy megszüntessük azt a vizuális, csupán győri emberek fejében élő akadályt, melyet a Rába Kettős híd képez, azzal, hogy ketté vágja a Radó-szigetet. Célkitűzésünk, hogy a komplexen egyé olvasztott két résszel átcsábítsuk a sétálót az egyik helyszínről a másikra. Összefoglalva vízióinkat, az általunk megálmodott Radó-liget bensőséges kapcsolatot teremt az emberek és a folyók között.

Győr és a rajta áthaladó folyók kapcsolatát megteremtő vízióinkhoz kínált eszközeinkkel látványos eredmények érhetőek el. Fontos, hogy rövid, közép és hosszútávban gondolkozzunk, és annak megfelelően válasszuk ki célkitűzéseinket, beruházásainkat. Az itt szereplő eszköztár vízióink megteremtésének alapfeltételei, és ezekkel a lehetőségekkel élve, alapos kutatómunka eredményeképpen egy olyan innovatív közeg hozható létre, mely a győri embert helyezi középpontba.

#alvóóriások

Eszköztár

Vízpartok fejlesztéséhez

START

#Designgondolkodás #Jogszabály
#Onlinenyilvántartások #Ösztönzés
#Szemléletformálás

Designgondolkodás módszertanára épülő **DESIGN SPRINTEK** szervezése a problémák feltérképezésére, a tervezési programok kialakítására.

KÉK KÖR KONCEPCIÓ kidolgozása a *service design* módszereinek segítségével szolgáltatások kipróbálása, felmérés, hogy mely szolgáltatások a legnépszerűbbek.

Kék kör **AKADÁLYMENTES** elérésének biztosítása a város minden irányából.

A vízparti területek **FENNTARTÁSI** feladatainak egyértelmű megosztása az állami, illetve városi kezelőszervek között.

Belvárosi applikáció Győr vízparti kínálatával való kibővítése, vagy teljesen független, teljeskörű tájékoztatást nyújtó **VÍZPART APP** létrehozása.

Ösztönző intézkedések, a fenntartható és a **GYALOGOS KERÉKPÁROS ÉS VÍZI ÉLETMÓD** népszerűsítésére.

TÁRSADALMI PÁRBSZÉD kezdeményezése a vízpartok fejlesztési irányainak meghatározásához.

VÍZPARTI ARCULATI KÉZIKÖNYV
Vízparti területekre a természettel összhangban, hullámtérben kizárólag csak magas minőségű flexibilis, mobiliák elhelyezése.

#Kultúra #Szervezés #Demo

Gasztroprogramok,
FOODSHIP FESZTIVÁL.

Győr folyószakaszain kerékpárszállításra is alkalmas **VAPORETTO** próbajáratok elindítása.

Ideiglenes átjutás biztosítása a vízióban szereplő Hármas híd helyén.

Belvárosi vízpartok, vízfelületek **INNOVATÍV KULTURÁLIS TÉRKÉNT** való használat, vízszínpad, színház, mozi, koncert.

Szigetcsúcs területének Cziráky emlékműig való kiterjesztése, városi parkba való bevonása. Városi strand területének minél nagyobb mértékű **KÖZPARK CÉLÚ MEGNYITÁSA** strandidőszakon kívül.

#Előkészítés #Építés

ÉPÍTÉSZETI TERVPÁLYÁZAT a Hármas híd kialakítására.

CSÓNAKHÁZAK rehabilitációja **VÍZI SPORTESZKÖZÖK** bérleti lehetőségének biztosításával.

ÚJ GYALOGOS ÉS KERÉKPÁROS HÍDAK létesítése a Püspökerdő térségében, a Belváros – Radó sziget – szigetcsúcs között, illetve Városrét-Bácsa térségében.

Helyszínen lévő **ÜRES ÉPÜLETEK FELÚJÍTÁSA**, funkcióbővítése – közösségi célú megnyitása.

vízpartok mentén megfelelő számú és minőségű **KIKÖTÉSI PONT** létesítése.





ZÖLDTERÜLETEK

100–117 o.

Helyzetértékelés

Mit vár el a használó?

VÍZIÓ 5 – BELVÁROSI ZÖLDTENGELY

VÍZIÓ 6 – ZÖLDUDVAROK

Eszköztár

ZÖLDTERÜLETEK

HELYZETÉRTÉKELÉS

Adottságok

A városi zöldfelületek az **egészséges városi élet** alapját jelentik. A zöldinfrastruktúra nem más, mint a szabadtéri rekreáció, az aktív szabadidő célterülete, ugyanakkor közösségi tér, élőhely, valamint a levegő- és klímavédelem eszköze is.

A zöldterület területfelhasználási kategória, ami állandóan növényzettel fedett közterületet jelent. A zöldfelület ennél tágabb fogalom, a tanulmányban minden növényzettel fedett területet ide sorolunk, legyen az közterület vagy magántulajdon.

A belváros egyik legkiemelkedőbb és legkedveltebb zöldfelülete a **Radó sziget**, amelyről a vízparti kapcsolatai miatt a fejezetben írunk részletesen.

A **belvárosi közparkok** rendszerét elszórva találjuk a belvárosban, egymástól elszigetelődve, rengeteg kiaknázható lehetőséget rejtve magukban. A belvárosi parkok infrastrukturális ellátottsága változó. A Batthyány tér ebből a szempontból kimagasló, a park minden célcsoport számára népszerű közösségi hely. A közparkjaink ugyanakkor nem minden esetben segítik elő a közösségi térként való használatukat, több helyen észlelhető probléma a cikázó vagy semmibe vezető gyalogos útvonalak rendszere, az utcabútorok koncepciótlan elhelyezése, a parkokon belül megtalálható rekreációs szolgáltatások erősen eltérő színvonala. Ha a közvilágítás vagy a tájékoztató és információs táblák hiányával találkozunk, a biztonságérzetünk tovább sérül. A városi tereinkben lévő minőségi szolgáltatások hiánya, az ivóvíz és illemhely ellátás hiánya a városi parkok látogatottságára is kihat. A fejlesztések során azonban vegyük figyelembe, hogy a parkok biológiai aktivitása akkor marad ideális, ha a zöldfelület mértéke nem csökken 70 % alá! Ugyanakkor a zöld tereink akkor válhatnak igazi közösségi terekké, ha az érintetteket aktívan bevonjuk azok újrarendelésébe.

#Vízpartok #Radóliget

Problémák feltárása

Általánosan elmondható, hogy Győr belvárosa, főleg a sűrűn beépített történelmi városrész **zöldterületi aránya alacsony**.

Másik általános probléma a **meglévő zöldterületek elszigeteltsége, az összekötések hiánya**. A zöldfelületi összekötések kialakulását, intenzitását a történelmi belváros utcaszerkezete, leginkább a szűk utcák és a közműhálózat rendszere akadályozza.

A fenti problémákból adódóan sokak számára ismert jelenség a **belvárosi hősziget** (*urban heat island UHI*), ami a nyári hónapokban erős terhelést jelent, és nagymértékben kihat a belvárost használók egészségi állapotára is. A hősziget intenzitása egy városon belül a belváros felé haladva folyamatosan nő. Jól érzékelhető, hogy a városi környezetben este jóval lassabban hűl le a levegő, mint a külterületen, így az éjjeli órákban a belváros felé haladva egyre nagyobb hőtöbblet mutatkozik. Győr esetében a belvárost tekintve a felszínközeli hőmérséklet különbség elérheti akár az 5-8 °C-ot is.

A zöld infrastruktúra fejlesztése a sétálózónák további kiterjesztésével **#újkapcsolatok** növelhető. A járműforgalom megszűnésével, a parkoló autók¹⁸ számának csökkenésével szabad út nyílik a zöldfelület fejlesztésére. A belváros esetében vannak még tartalékok, törekednünk kell a meglévő zöldfelületek fejlesztésére, valamint fel kell tárnunk a rejtett, jelenleg nem hozzáférhető zöldfelületek rendszerét, megtalálni a módot arra, hogy azok intenzívebben bekapcsolódhassanak a belváros ökológiai hálózatába.

Kölcsönhatások és kapcsolódási pontok – kultúra, gazdaság és szolgáltatás

A zöld területek közelsége, elérhetősége, minősége befolyásoló hatása óriási: **növeli az ingatlanok forgalmi értékét, a város turisztikai vonzerejét**. A kulturális programok esetében is elmondható, hogy népszerűek azok az események, amelyeknek természetes környezet ad otthont. Ugyanakkor pozitív hatást gyakorol az utcában lévő szolgáltatások, üzletek forgalmára is. Példának nézzük meg a Király utcát, ahol a nyári melegben az emberek inkább elkerülik vagy a gyors áthaladás mellett döntenek. Ellenben az árnyas, faszorokkal övezett utcákon meginduló közösségi élet hatására **nő a helyi üzletek, szolgáltatók forgalma**.

BELVÁROSI HŐSZIGET

A városi hősziget kialakulásának több oka van, egyrésztől fizikai tényezők, pl. a burkolt felületek nagysága, mint pl. beton vagy aszfalt, melyek nagyobb arányban nyelik el a napsugárzást, mint ahogy visszaverik. Hiányoznak a természetes párolgó felszínek, mint természetes talaj, növényzet, felszíni vizek. További ok lehet a szennyezőanyagok jelentős mennyisége, ami módosítja a légkört, illetve ha a belváros átszellőzése valamilyen oknál fogva korlátozva van.

#Újkapcsolatok

MIT VÁR EL A HASZNÁLÓ?

Hogyan érvényesíthetők az alapelvek?

ÉLŐ ZÖLD BELVÁROS: Napjaink problémája az elmagányosodás, közttereinket és lakókörnyezetünket ezért abban a szellemben kell fejlesztenünk, hogy azok teret és lehetőséget biztosítsanak a társas interakcióknak, elősegítsék a kapcsolatteremtést. A zöld és közttereink megfelelő helyet kell, hogy biztosítsanak a társadalmi kohéziót erősítő programok és rendezvények ösztönzésére is! Ugyanakkor ne feledkezzünk meg az élővilágunkról sem, a zöldfelületek fejlesztése során természetes élőhelyek is születnek!

„Mindenkinek joga van, hogy ablakából fát lásson, az otthonához közeli játszótéren leülhessen egy padra vagy tíz percen belül sétálhasson a parkban.”²⁰

Richard Rogers

EGÉSZSÉGES ZÖLD BELVÁROS: Ahhoz hogy elmondhassuk Győr Belvárosa egészséges, tennünk kell a belvárost erősen terhelő hősziget mértékének csökkentéséért. A zöld és kék infrastruktúrák meglétével, hozzáférhetőségével és színvonalának emelésével elérhetjük azt, hogy a „hőszigetek helyett zöldszigetek” jöjjenek létre. Ezzel elősegíthetjük a lakosok fizikai és mentális egészségének megőrzését és javítását.

INNOVATÍV ZÖLD BELVÁROS: A zöldterület fejlesztések során számos problémával találkozunk, ezért fontos, hogy a problémák megoldását komplex megközelítések alkalmazásával tegyük.

A győri belváros városszerkezetének sajátosságai megkövetelik, hogy újabb és újabb megoldási lehetőségeket tárjunk fel a fejlesztéseink megvalósítására. Ezt csak innovatív szemlélettel lehet.

BIZTONSÁGOS ZÖLD BELVÁROS Egy belvárosi zöldtengely-lyel jelentősen megnőnének a biztonságos közlekedés feltételei. A fejlesztéssel biztosítani kell a környezetbarát módon közlekedők elsőbbségét és biztonságát. A biztonságérzet növekedésével jelentős lépést tehetünk egy fenntarthatóbb város kialakítása felé.

VÁLTOZÓ ZÖLD BELVÁROS: A városi zöldterületek használói-
nak igényei és elvárásai sokrétűek és folyamatosan változóak, ezért a zöldudvarok és a zöldtengelyek kialakítása ehhez igazodva adjon lehetőséget adaptív, rugalmas funkciókhoz, programokhoz.

Emellett, a gyorsan változó világban a jövő generációk tagjai számára is esélyt kell biztosítanunk a jólétre. Ehhez elengedhetetlen, hogy a fejlesztések tervezésekor és megvalósításakor érvényre juttassuk a zöld gondolkodást és a **fenntarthatóságot**.

„Ha nem kezeljük helyesen a városi környezetet, nem hinném, hogy a klímára adott megoldásaink megmentenék az emberiséget, mert nagy mértékben attól függ, milyen városokat formálunk: nemcsak környezeti hatásokat jelent, hanem társadalmi jólétünkre, gazdasági életképességünkre, közösségérzetünkre és kapcsolatainkra is hatással van.”²¹

Peter Calthorpe





VÍZIÓ 5. BELVÁROSI ZÖLDTENGELY

Zöldből zöldbe, zöldön át!

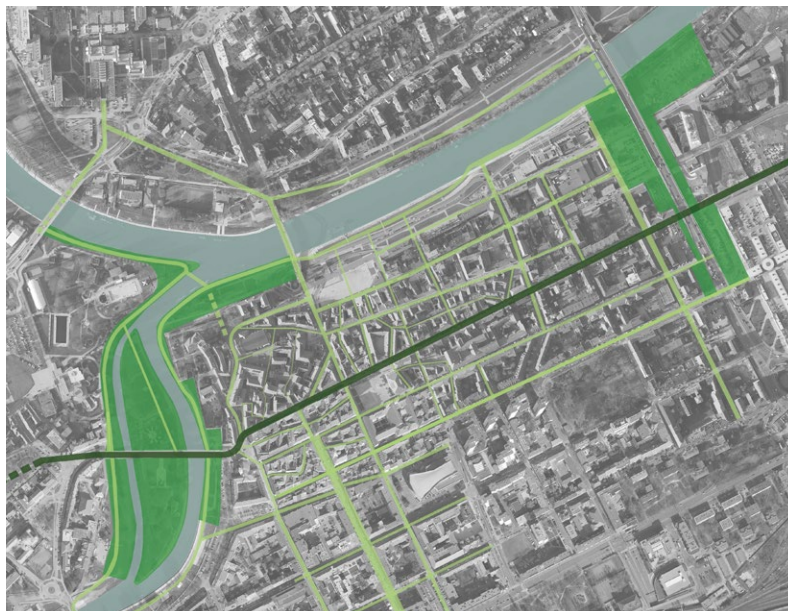
Park14 – Radó Liget

A Víziónk lényege egy elsősorban környezetbarát közlekedést segítő zöldtengely létrehozása a belvárosban. Megteremtené a belváros kelet-nyugat irányú áthaladását, elsősorban a gyalogos illetve kerékpáros forgalom számára. A zöldfolyosó összekötné a Radó szigetet, a Széchenyi térrel, és eljutást biztosítana a Széchenyi (14-es út) híd és az Árkád bevásárlóközpont előtt kialakítandó zöldterület felé. A belvárosi zöldtengelyre úgy tekintünk, hogy az a középső szakasza egy potenciálisan létrehozható Újváros – Városrét közötti környezetbarát tengelynek és alternatívát adna az *Eurovelo6* Győrön áthaladó útvonalára.

VÍZIÓ 5. BELVÁROSI ZÖLDTENGELY

Zöldből zöldbe, zöldön át! *Park14* – Radó Liget

A belvárost átszelő zöldtengely egyik lehetséges útvonala



A feltételek megteremtéséhez azonban számos komoly döntést meg kell hozni. Első lépések között van a forgalomcsökkentés, illetve forgalomelterelés lehetőségeinek feltárása, az útvonalhoz kapcsolódó infrastrukturális elemek megtervezése. Fontos leszögeznünk, hogy **árnyas fasorok** nélkül nem számíthatunk az útvonal népszerűségére. Ahhoz, hogy ez az útvonal működjön az útvonal ökológiai értékét jelentősen meg kell növelnünk. A tengely vonalán a közterületek közműfoglaltságának függvényében a lehető legintenzívebb fasorszerű kialakításra kell törekedni.

#Újkapcsolatok

A tengely egyik állomása az Árkád Bevásárlóközpont előtti terület, a *Park14*. A híd határt szab a Belváros és a Városrét között. A híd környezetében üzemi területek, közlekedési és barnazónák találhatóak. A belváros peremén a **közlekedési eszköz-váltási zónák** létesítését meg kell teremteni, ugyanakkor a barnazónák rehabilitálásával, koncepcionális át- és újragondolásával jelentős zöldterületi fejlesztést érhetünk el. A hidak környezetének innovatív zöldterületi fejlesztésére számos jó példát láthatunk.

Az egybefüggő park kialakításával **lehetőséget kaphatunk a vízparti kapcsolat kialakítására** is. Az útvonal kialakításával az Árkád Bevásárlóközpont elszívó erejét megfordíthatjuk, jelentős alternatívát biztosíthatunk a bevásárlóközpontba érkezők számára a Belvárosba való bejutáshoz, anélkül, hogy az autójukba kellene ülniük. **A zöldtengely jelentős pozitív hatást gyakorol a belvárosi kisüzletek és vendéglátóhelyek forgalmára is!**

A belvárosi utcák forgalomcsökkentése jelentős helyet szabadít fel a terület növényesítésére. Meg kell vizsgálni, hogy az új pontszerű és vonalas zöldinfrastruktúra-elemek kialakítására milyen lehetőségek vannak. Megfelelő növényválasztással és egyéb dizájn-elemekkel „összevarrhatjuk” a város különálló tereit.

Az útvonalon ahol lehet, alakítsunk ki **zöld homlokzatokat**. A városképi szempontból negatív látványok, például hídpillérek, vagy a lakóházak tűzfalainak takarását innovatív kertépítészeti megoldásokkal, úgynevezett zöldfalakkal oldhatjuk meg. A klíma-berendezésekkel ellentétben a növényzet képes egyszerre hűteni az épület belsejét és az utcát – miközben számos egészségügyi, ökológiai és műszaki előnyt is biztosít.



Az ökológiai szerepükön túl jelentős településesztétikai szerepük van további **pontszerű városi zöldinfrastruktúráknak** is, mint a zöldtetők és társasházi tetőkerteket kialakítása, közterületen lévő buszmegállók, árnyékolók zöldfelületeinek növelése.

A Belvárosi zöldtengely másik végpontja a Radó sziget, mellyel a tanulmány **#radóliget víziója** részletesen foglalkozik.



A híd alatti terület kreatív kihasználása, szociális térré alakítása

A hagyományos zöldfal mellett világszerte számos impozáns épületzöldítési megoldás kápráztatja el a lakosokat, turistákat



Meglévő burkolt felületek új pontszerű zöldítési lehetőségei

#Radóliget víziója

Sétálózónák további zöldítése

A fenti tengely kialakítása az első lépés. Kialakításával azonban további lehetőségek is feltárulhatnak. A zöldtengelyt átszelő illetve abba torkolló **történelmi utcarendszer** részét képező szűk utcácskák újra az érdeklődés előterébe kerülhetnek. Az utca szélessége vagy a közműhálózatok rendszere akadályokat jelenthetnek a szokásos zöldterületi fejlesztésekhez, ugyanakkor számos más lehetőség van, hogy az adott útszakaszokat zöldebé, árnyasabbá tegyük. A szinte láthatatlan finom installációkra futtatott szőlőlugasok, vagy egyéb a környezethez illő növényálmány megfelelő kiválasztásával.

Ahhoz, hogy a Belváros zöldfelületi ellátottsága tovább növekedjen, további fejlesztésekre és koncepciókra van szükség. **A sétálózónák zöldítése a műszaki lehetőségek határáig kitolva történjenek.** A vízió kialakítása például szolgálhat további zöldfolyosók és tengelyek kialakításához.

Számos kreatív, zöld módszer áll rendelkezésre, melyek használatával az épített környezet látványos marad, ugyanakkor humánus légkört eredményez







VÍZIÓ 6. ZÖLDUDVAROK

A zöldudvarok megnyitásában jelentős potenciált jelentenek azok a belvárosi intézmények – múzeumok, iskolák, egyházi és vegyes funkciójú épületek sora, amelyek rendelkeznek belső udvarokkal, történeti kertekkel, de a közcélú megnyitásuk ezidáig nem volt opció. Ha az intézményi célok és a társadalmi hozzáférhetőség együttesen megoldható, akkor azok időszakos megnyitására, kiegészítő funkciók létrehozására támogató intézkedéseket kell hozni. A belső udvarok megnyitásával pihenőkerteket, gyógykerteket, kulturális tartalommal színesített tereket hozhatunk létre, ahol a városlakó megpihenhet, feltöltődhet.

VÍZIÓ 6. ZÖLDUDVAROK

A győri belváros beépítési struktúrájának köszönhetően jellemző a **belvárosi udvarok, kertek, történeti kertek** jelenléte. Azonban a belvárosi tömbök és beépítések sokfélesége alapvetően meghatározza az udvar zöldfelületi fejlesztésének lehetőségeit.

Győr belvárosában az udvarok nagy része burkolt, továbbá jelentős számban vannak udvari parkolók illetve közhasználatban lévő udvarok, továbbá gyalogos áthaladást biztosító zöldudvarok. Állapotuk sok esetben elhanyagolt, ezért a belváros zöldesítése során a belvárosi tömbök belső udvarainak szerepe erősen felértékelődik, hiszen városökológiai szempontból jelentősen hozzá tudnak járulni a **város ökoszisztémájának javításához**.

A belvároson belül számos olyan udvart találunk, amelyen belül üzletek, vendéglátóhelyek, szolgáltatások működnek, így ezek már most is látogathatók, jó példa erre az Árpád tömb belső udvara. Ugyanakkor sok másik belső udvar humánusabb kialakításához példamutató és ösztönző intézkedések bevezetése szükséges.

A belvárosban számos belső udvar található



A legrepresentatívabb udvarok kétségkívül a **középületek, intézményekhez tartozó kertek**. Ahol az intézmények működése összeegyeztethető az udvarok időszakos megnyitásával, ott kezdeményezhetjük törekvéseinket.

Bár az épület jelenleg üres és a tervek szerint az udvar lefedésre kerülne, de képzeljük csak el a Széchenyi térről az **Apátúr ház belső zöld oázisát**, ahol esténként gitárzene szól. A 19. században kialakított **püspökvári kertről** feltáruló panoráma már csak kevesek számára ismerős, ösztönözni kell annak alkalmankénti megnyitását is. Budapesten az *Ibis szálloda*²² kertjében kialakított **terápiás udvar** mintájára akár a **Klastrom Szálloda** belső udvarának többcélú használatát is elő lehetne segíteni.

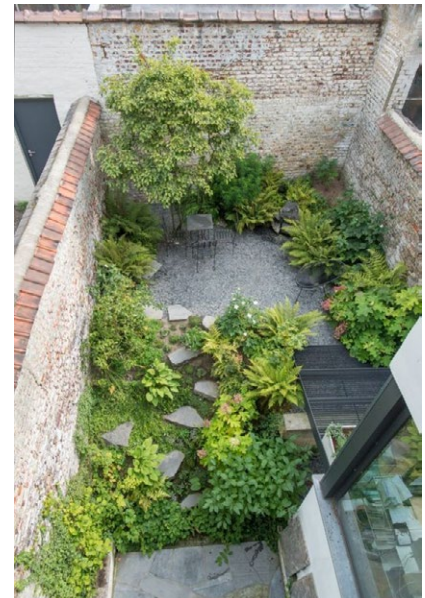
A kulturális többlettel megújuló belvárosi kertek **egy új réteget tárnak fel a belvárosnak**, amely mind a helyi lakosságnak, mind a turisztikai célcsoportok számára is fontos állomások lehetnek. Ne felejtjük el a város zöldterületeinek növelésével, megnő a város turisztikai vonzereje is.

Az egymáshoz csatlakozó, udvaros beépítésű, szomszédos épületek udvarainak tényleges, földszinti összenyitásának és a meglévő utak mellett a belső tömbökön való átjárásnak lehetőségét is érdemes megvizsgálni.

A jellemzően lakóépületek belső udvarainak kisléptékű zöldesítése is fontos, hiszen a belvárosi udvarok zöldítése a csapadékvíz átmeneti tározására és szűrésére is alkalmas.

A magánházak kis udvarainak újragondolását, ökoszisztémájának javítását támogató intézkedések bevezetését is szorgalmazzuk.

Zöldudvarok kialakítása nem csak az egészséges városi légkört teremti meg, támogatja a városlakók mentális egészségét egyaránt



Káptalandombi udvarok, kertek

Eszköztár

A zöldterületek fejlesztéséhez

START

#Designgondolkodás #Jogsabály
#Onlinenyilvántartások #Ösztönzés
#Szemléletformálás

Designgondolkodás módszer-
tanára épülő **DESIGN SPRINTEK**
szervezése a problémák feltér-
képezésére, a tervezési progra-
mok kialakítására.

ZÖLDNYILVÁNTARTÁSOK
kialakítása. Faültetési program
átlátható felületen való meg-
jelenítése, ösztönző programok
a közösségek, lakosság aktív
bevonására, buzdítására.

**BELVÁROSI ZÖLDUDVAR
PÁLYÁZAT** Ösztönző intézkedé-
sek, útmutatók készítése a belvá-
rosi lakóközösségek, intézmények
részére az udvarok lehetséges
zöld hasznosítására, fejlesztésére.

Ösztönző intézkedések,
fenntartható életmód és a
GYALOGOS ÉS KERÉKPÁROS
életmód népszerűsítésére.

A város szabályozási tervének
felülvizsgálatai során előtérbe
kell helyezni azoknak a területnek
a szabályozási felülvizsgálatát,
ahol jelentős **ZÖLDTERÜLETI
ARÁNY** előírása tervezhető.

**ÁTFOGÓ BELVÁROSI
ZÖLDTERV**
Zöldfolyosók, parkfejlesztések,
vízparti zöld, zöldudvarok, élővi-
lág, zöldtetők, társasházi kertek,
zöldhomlokzatok ösztönző és
pályázati rendszerek.

A **ZÖLDFELÜLETEK** érdemi
növekedéséhez például
a **BARNAMEZŐS TERÜLETEK
ÉS VASÚTI ROZSDAÖVEZETEK**
jelentik a legfontosabb tartaléko-
kat a városszövetben.

Gazdátlan területek zöldesítésének
előírása. **KÖZÖSSÉGI KERTEK**
kialakításra való törekvés.

#Kultúra #Szervezés #Demo

A belvárosi zöldtengely kialakításának első lépése: A zöldtengely vonalán az útvonal **IDŐNKÉNTI LEZÁRÁSA** az autóforgalom elől – kulturális, szemléletformáló programok társításával.

UTCAI VIRÁGPIAC, UTCAI KULTÚRPIKNIK
= Lehetőség megteremtése + szemléletformálás + igény megemelés.

UDVARPROGRAMOK kezdeményezése az intézményi célokkal összhangban teológiai témájú beszélgetések a káptalandombi kertekben, vagy udvarszínház, udvarkoncertek szervezése a múzeumudvarban.

#Előkészítés #Építés

BELVÁROSI FÚRT KUTAK
kialakítása a zöldterületek fenntartásáért.

KERÉKPÁROS ÉS GYALOGOS TENGELY
Infrastrukturális elemeinek kiépítése.

Zöldtengelyhez kapcsolódó **P+R** parkoló.





ÉPÍTETT KÖRNYEZET

118–141 o.

Helyzetértékelés

Mit vár el a használó?

VÍZIÓ 7 – INNOVATÍV TÉRHASZNÁLAT

VÍZIÓ 8 – AZ ALVÓ ÓRIÁSOK

Eszköztár

ÉPÍTETT KÖRNYEZET

HELYZETÉRTÉKELÉS

Adottságok

A győriek szeretik városukat, különösen büszkék a patinás belvárosra.

A város története és városképe jelentős hatást gyakorol a várost használók magatartására és a város működésére. A győri identitás-tudat részét képezik azok az épületek amelyek a városi utcaképben, vagy annak sziluettjében igazodási pontot képeznek illetve funkciójukat tekintve élményeket generálnak.

A győri belvárosra jellemző a várost mai napig meghatározó **arculati alaprétege, a barokk városkép**, amelyhez az elmúlt időszakok hol kimagaslóan – hol kártékonyan, de hozzáadték a maguk sajátosságait. Szerencsére elmondható, hogy a történeti Belváros megőrizte²³ történetileg kialakult szerkezetét, műemléki, történeti, utcafépí értékeit. A **belváros szakrális és eszmei központja a Káptalandomb**, a győri szakrális műemlékek az 1000 éves magyar kereszténység emlékei.

A Belváros meglevő, legrégebbi épületei legkorábban a későreneszánsz-korabarokk idejében keletkeztek. Ami a belváros **barokk** építészetet illeti²⁴, elsősorban nem a házak külső megjelenése az, amely szemünkbe ötlük; utóbbiak homlokzata zárt, tömör és középkoriasan szűkszavú. Az itáliai építészet közvetlen hatásának köszönhetően leginkább a belső terek mutatják a házak eredetiségét: árkádok, loggiás udvarok, emeleti, boltozott folyosók, antikosan pontosan építészeti részletekkel, légiesen könnyed, vázas architektúrával. Az egész város arculatát meghatározó városfejlődés²⁵ azonban a **historizmus** korában ment végbe. Ugyanakkor nagyon fontos figyelni a közelmúlt épített örökségére, a szintén megőrzendő, korjelző **szocreál és modern** épületekre is.

#Zöldudvarok

A gyalogos központ a város egyik kereskedelmi és vendéglátó központja is, mely működésével kapcsolatban érezhető a kereskedelmi központok konkurenciája. A központi szerep²⁶ megőrzése

szempontjából is szükséges az épületállomány folyamatos karbantartása, a közterületi rekonstrukció folytatása, valamint a városképi megjelenés egységes és magas színvonalú kialakítása.

Problémák feltárása

VÁROSKÉPI ASPEKTUS

A belváros sok esetben a tábláktól, feiratoktól, portáloktól túlterhelt. A **Baross út** a Belváros egyik legjelentősebb, észak-déli tengelye. A belvárosi kereskedelmi tengely az Árkád Bevásárlóközpont felépülése után kereskedelmi, szolgáltató szerepét elvesztette, ennek következtében érezhetően a klasszikus sétálóutca nívója évről-évre csökkent. A szabályozatlanság, a rendezetlenség és az állandó ideiglenesség érzése miatt az **emberekben megfogalmazódott az elvárás**, miszerint az üzletek színvonalának, az árusító pavilonok, az utcabútorok, felirati rendszerek, portálok, a zöldfelületek minőségén változtatni kell.

A belváros számos más pontján jelenlévő problémát egy **egységes üzletportál-arcuati irányelv** kidolgozása orvosolhatná, kiemelt helyeken kötelezően alkalmazva. Ez magába foglalja a reklámok, üzletportálok megjelenésének, a bennük foglalt szöveges elemek tipográfiájának szabályozását, ezzel segítséget nyújthatunk a belvárosi kereskedéseknek és szolgáltatásoknak.

A gyalogos közlekedési tengelyekre ránövő óriás teraszok, továbbá a pultok, a hűtőszekrények, megállítótáblák, egyéb figyelemfelkeltő installációk sok esetben **megnehezítik az akadálytalan közlekedést**, ezek rendületlenül feszéltséget generálnak, feloldásuk mindenképp szükséges. A közterületen lévő dobogók, szőnyegek, ponyvák alkalmazását mellőzni kell.

A közterületi kioszkok, pavilonok igényes anyaghasználata, városképbe illő stílusa, kompakt és lehetőleg transzparens megjelenése elvárt, melyhez köthetően az egységes arcuati elvét szem előtt tartva fontos lenne, hogy e létesítményeket a város terveztesse és építtesse meg.

A belváros magját képező **Káptalándomb** területén folyamatosan történnek fejlesztések. A Szent László Látogatóközpont kialakítása jó például szolgál, és jó fejlesztési irányba állította a Káptalándombot és környezetét. Ugyanakkor a belváros és a Káptalándomb közötti Lépcső közökben fennálló hiányosságokat és kellemetlenségeket kezelni kell. Szintén probléma az Apor Vilmos püspök téri Szent Lázár templomrom sokszor méltatlan helyzete. A tér térfalainak, épületállományainak felújítása, funkcióbővítése remek lehetőséget adna a további fejlesztésekre.

#Érkezésgyőrbe
#Innovatívbarossutca



Csónakház a Radó-szigeten

BELVÁROSI ÉPÜLETEK

A belváros másik dilemmája a **használaton kívüli épületek** sorsa. A fejezetünk részletesen foglalkozik ezzel a problémakörrel. A felmérésekből kiderült, hogy a lakosságot zavarja a valaha részben kulturális, részben vegyes funkciókat magába foglaló épületek élettelen helyzete. A fenti problémával érintett többek között az **Apátúr-ház**, a **Király utcai Napóleon ház** vagy a **Radó szigeti csónakház** is.

Ha a kulturális épületek felélesztéséről és azoknak a belvárosi vérkeringésbe történő innovatív módon való bekapcsolásáról beszélünk, nem mehetünk el szó nélkül a **Győri Nemzeti Színház** mellett. Az épület és annak környezete számos kérdéskört felvet. Alapvető probléma az épület körüli közlekedési rendszer és a csatlakozó közterületekkel való kapcsolata, ennek a helyzetnek a fel-

tárását a Közlekedési fejezet probléma feltáró fejezete részletesen kifejti. Az elmondható, hogy az épület jóval több reális lehetőséget hordoz magában, mint amilyen hatásfokkal jelenleg üzemel. Egy jól működő kulturális központhoz, egy megalapozott, jó kulturális stratégia szükséges.

Ha a város **kezdeményező kultúrpolitikát** folytat, akkor felgyorsíthatja a kulturális sokszínűség kibontakozását, teret adhat újfajta kulturális szokásoknak, ezzel felélesztheti a város kulturális szövetét.

KÖLCSÖNHATÁSOK ÉS KAPCSOLÓDÁSI PONTOK – KULTÚRA, GAZDASÁG ÉS SZOLGÁLTATÁS

A városi múzeumok épületeinek patinás terei nagyrésztben kihasználatlanok, egy részük állaga pedig jelentősen leromlott, e problémák hatása azok látogatottságán is felmérhető. Megfelelő utcakép és vonzó arculat nélkül egy adott szolgáltatás nem éri el a várva várt hatásfokot.

A egyetemi diákság jelentős gazdasági hatást fejt ki a városra²⁷, ha a belváros épületeiben olyan szolgáltatásokat és kulturális programokat kínálunk, amelyek választ adnak az ő igényeikre, az pozitívan hat a belvárosi szolgáltatások látogatottságára és forgalmára.

MIT VÁR EL A HASZNÁLÓ?

Hogyan érvényesíthetők az alapelvek?

ÉLŐ ÉPÍTETT BELVÁROS: Ha az ember egy élő városban lakik, minőségi előnyökkel jár. Fontos szempont²⁸, hogy városunkat a terek és épületek egységeként kezeljük. A városi funkciók összekapcsolása, az épített környezetünk színvonalának emelése fokozza az aktivitást, ösztönzi az embereket a városi térben való tartózkodásra. Természetesen fontos, hogy a városban lévő funkciók milyen minőségben jelennek meg, tekintettel a társadalmi, kulturális és szórakozási lehetőségekre. Fontos, hogy biztosítsanak lehetőséget a társas interakciókra és segítsék elő a kapcsolatteremtést.

EGÉSZSÉGES ÉPÍTETT BELVÁROS: Az átfogó egészségpolitika értékes összetevője a jó városi tér. A várostervezés fontos emberi dimenziója, hogy ösztönözzük az embereket a belváros gyalogos és kerékpáros használatára. Egy kellemes belvárosi séta feltételei a megfelelő úthálózat, kellemes városi bútorok, rendezett utcakép. Ha a városi tereink átláthatóak, akadályok nem nehezítik a városon belüli közlekedést a törekvéseink elérhetővé válnak.

INNOVATÍV ÉPÍTETT BELVÁROS: Ahhoz, hogy a város a fejlesztési irányait jól és pontosan definiálni tudja egy alapos és éleslátó helyzetértékelésre, illetve a helyi adottságokból és identitásból gyökerező megoldáskeresésre kell törekednie. Nemcsak a MIT?, hanem a HOGYAN? kérdésre is korszerű válaszokat kell adni. Ehhez azonban innovatív szemléletre van szükség a városfejlesztésben. A közös tervezést kell fókuszba tartanunk, vagyis az érintettek interaktív felelős részvételének biztosítása kulcsfontosságú. A városunk hatékonyabb működéséhez, a funkciótlán, üres épületek újraélesztéséhez, illetve a meglévő épületek sikeresebb működéséhez átfogó partnerség együttműködés kell biztosítani a városi szereplők számára.

„Állítom hát, hogy van valami, ami nagyobb fenntarthatósággal jár, és az életminőségedet is javítani fogja, mégpedig az, ha gyalogolható környéken élsz.”²⁹

Jeff Speck

„A terv semmi, a tervezés minden.”

Dwight D. Eisenhower

BIZTONSÁGOS ÉPÍTETT BELVÁROS: Ha élet van a házakban biztonságosabb az utca. A jó közbiztonság érdekében fontos, hogy a belváros elfogadható és élhető megoldást nyújtson a egyes funkciójú épületek és a lakóépületek együttes működéséhez. A biztonságérzetet erősíti, ha a belvárosban érzékeljük, hogy az épületekből fény vetül az utcára. Az emberek jelenléte azt jelzi, hogy a hely kellemes és biztonságos. A városkép szempontjából az átláthatóság a felesleges akadályok elhárítása hozzájárul a biztonság növeléséhez a városi térben.

VÁLTOZÓ ÉPÍTETT BELVÁROS: A városi épített környezet a fejlesztések során előnyben kell részesíteni azon megoldásokat, amelyek rugalmasabban, gyorsabban, sokoldalúbban képesek alkalmazkodni, adaptálódni a változó környezethez és igényekhez. Az adaptív, rugalmas fejlesztésekkel lehetőséget teremthetünk a városunk sokoldalú használhatóságának feltérképezésére, ugyanakkor a kis léptékű beavatkozásokkal lehetőséget teremthetünk a kreatív szereplők aktivizálására és egymás igényeinek jobb megismerésére.





VÍZIÓ 7. INNOVATÍV TÉRHASZNÁLAT

A víziónk egy kísérlet az innováció, az ipari design és a művészet találkozására. A vízió célja, hogy a belváros területén épületek és közterek határain ideiglenes jelleggel új inspiratív átmeneti tereket képezzen. Az installáció jellegű kompozíciók vagy építmények kreatív módon irányíthatják a figyelmet a városban található intézményekre, látnivalókra, programokra. Emellett kialakításukkal lehetőséget adhatunk az innovatív kortárs művészeti alkotások időszakos megjelenésére a belvárosban. Az installációk kialakítására és elhelyezésére víziónk szerint egy kortárs művészeti *KÖZTÉR* fesztivál építhető.

VÍZIÓ 7. INNOVATÍV TÉRHASZNÁLAT

Ha megvizsgáljuk a győri belvárost, láthatjuk, hogy a **zárt sorú utcák térfalainak** helyzetéből adódóan a meglévő közösségi épületek, mint például a megyei könyvtár, vagy a Napóleon ház belesimulnak az utcaképbe, a **közösség-hívó szerepük gyengébb**. A fő célkitűzés ilyen épületek esetében azoknak a lehetőségeknek a feltárása, legyen az építészeti, formatervezői, térrendezői feladat, amelyek bevonzzák az embereket az adott helyszínre. Ennek feloldását sok esetben egy jól megtervezett homlokzati felirat is megtenné, azonban a **közösségi terek határainak átlépését kísérleti jelleggel innovatív eszközökkel** is megtehetjük.

A művészetpolitika és a várospolitikai ötvözesével Győr város közterei helyet biztosíthatnak a kortárs művészetek számára. Ezeknek a folyamatoknak az irányait a kreatív gondolkodással, az ipar és a kultúra egymásra találásával lehetne feltárni, a terek közötti átmenetek kialakításának, a kitüntetett pontok, bejáratok megformálásának, a múlt jelen összekapcsolásának térbeli kifejezésével.

Párbeszéd térrel és történelemmel-Dróthálóból készült innovatív transzparens installáció (Edoardo Tresoldi, Milánó)



A történelem során a **művészet mindig is a városi terek minőségének fontos része volt**³⁰, emlékművek, szobrok, szökőkutak, épületdíszek formájában.

A közterületek használata során azonban felmerül a kérdés azok többcélú hasznosítására is. A belső és külső terek határán³¹ képződő átvezető, de ugyanakkor önálló terek valódi átmeneti térhelyzetet hoznak létre. A különböző terek összemetsződésénél vagy közös határukon új tér születik, mely elválasztja és egyben össze is köti az átható tereket. Innovatív térhasználat nem csak a külső és belső terek összekapcsolásáról szól. **Inspiratív tereket hozhatunk létre tereinken, utcáinkon, vízpartjainkon is,** legyen szó a Lépcső közről, vagy a Mosoni-Dunáról.



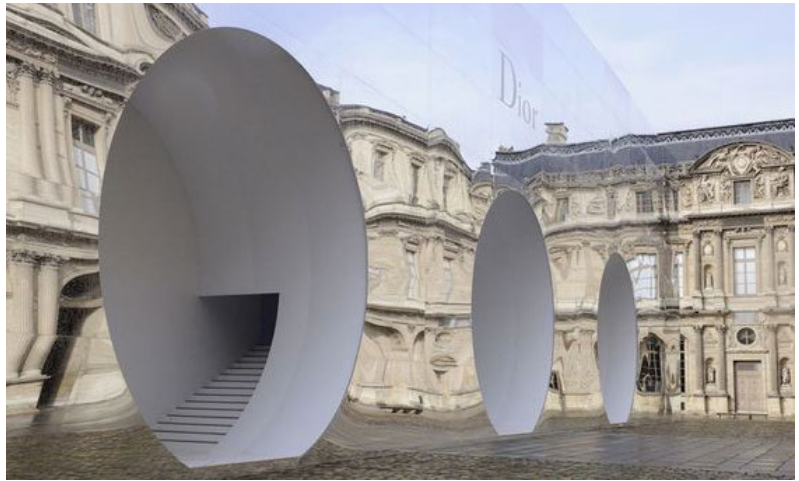
Ideiglenes kapu installáció, Fontaine Petit Vie (Quebec City, Canada)

└ Lux Helsinki fényfesztivál Helsinkiben

✓ Installáció a Secret Garden Festival-on (Abbots Ripton, Anglia)



Dior kiállítás ideiglenes tükör falú épülete a Louvre udvarán



Papír szélforgó kapu, Londoni Design Festival, 2013



„Reframe” Épített örökség és kortárs építészet találkozása Montpellier, 2012





Fényinstallációk, Világító útvonalak,
The Mercadantes

A Terasz Csoport megvalósult győri munkái is ezen elvek mentén születtek. A mozgó, vándorló építmények, a pavilon, a holtágmedence egy kísérletező építészet eredményei, melyek ideiglenesen, de láthatóan pozitív módon formálják környezetüket.

Az átmeneti jellegű építmények hangsúlya jóval több, mint egy kiállítási tárgy. Egy jó koncepció mentén elhelyezett tárgy, ha nem öncélúan jelenik meg a városi szövetben pozitív folyamatokat indukálhat.

Az építészeti progresszió ezen megjelenési formái, mint dinamizmus, a mobilitás, a flexibilitás lehetőséget biztosíthat Győrnek a kortárs művészetek közterületen való megjelenésére, azokkal való találkozásra. **A művészetek, az innováció ötvözésével jelentős újító irányvonalakat tűzhetünk ki magunk elé.** Ezeknek a folyamatoknak a kezdeményezésére és megvalósítására egy **magas színvonalon működő művészeti menedzsment csoport felállítása** szükséges, amely végigkíséri és garantálja a megjelenő installációk magas színvonalát!



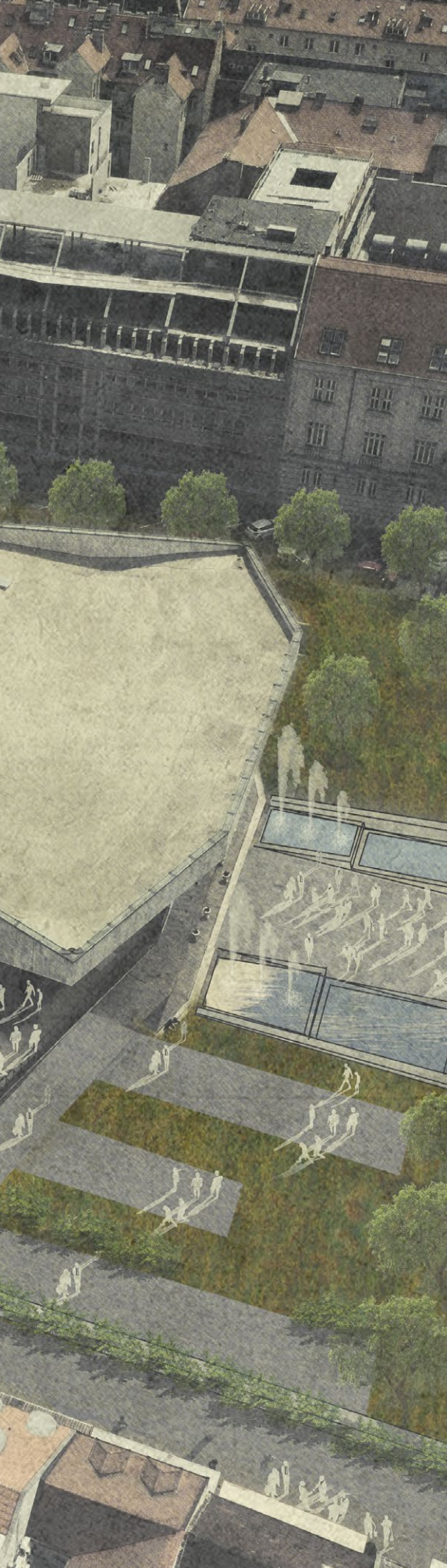
A Terasz Csoport által tervezett és a Hild József Építészeti Szakközépiskola növendékeivel együtt kivitelezett, környezetbarát anyagokból készült pavilon

Efemer és kísérleti építészet Győrben

„A határ nem az, ahol valami véget ér, hanem, ahogy azt már a görögök is tudták, a határ az, amelynél valaminek a léte kezdetét veszi.”³²

Martin Heidegger





VÍZIÓ 8. ÜRES ÉPÜLETEK Az alvó óriások

Vízióink lényege, hogy áttekintsük a belváros néhány használaton kívüli, új használati módokkal fejleszthető épületét. Az otthonunkkal együtt átalakuló intézményekről együtt gondolkodtunk a hozzájuk kapcsolódó közterekkel, hogy az épületek egyben a belvárosi térhasználat generálóivá váljanak. A megújulás egyik legkézenfekvőbb lehetősége a kommunikáció fejlesztése, aminek építészeti eszközei az épületekben szervezhető kulturális programoknak is új lehetőségeket adhatnak.

VÍZIÓ 8. ÜRES ÉPÜLETEK Az alvó óriások

Alvó óriások – műemlék és modern épületek, melyek innovatív használatával Győr belvárosa is sokat nyerhetne



Győr belvárosában több funkciótlan, üresen álló, ikonikus épületet találunk. Az üresen hagyott épületeket **nem szerencsés sorsukra hagyni**, állagromlásuk felgyorsul, az épületen túl a környezetük is gazdátlanná válik, ezzel kihat a városképi megjelenésre, ráadásul a környezetükben csökken a biztonságérzet.

Sajnálatos módon a győri belváros esetében számos épület van, melyek jelenleg üresen állnak, vagy kis határfokkal üzemelnek. A Széchenyi téren lévő Apátúr ház, a Király utcai Napóleon ház, az ikonikus Kreszta ház, de ide sorolhatjuk a Színház épületét, amely rendkívül kihasználatlanul működik.

A fenti épületek a **győri kulturális identitás fontos részét képezik**, ugyanakkor sajnos lassan felnő egy generáció akik a zárt épületek szépségeivel nem találkozhatnak, ezzel a kulturális és város öntudatuk alakulására is negatív hatással lehet. Másik fontos dolog, hogy a város hitelessége is sérül, ha ezeknek a reprezentatív épületeknek nincs átalakítást célzó koncepciójuk vagy nem megfelelően történik azok alkalmazása.

A műemlék épületek nagy része köztulajdonban van, állagmegóvásuk, esetleges felújításuk nagy terhet ró az önkormányzat

részére. Ugyanakkor a városban számtalan olyan cég szervezet és egyesület működik, akik helyhiánnyal küszködnek.

KÖZ ÉS A MAGÁNSZFÉRA EGYÜTTMŰKÖDÉSÉNEK ELŐSEGÍTÉSE

A magánszféra részvételének bevonása a folyamatokba kulcsfontosságú. A helyi közösségek, az innovatív és a kreatív ipar, a gazdaság szereplői számára az épületek felújítása jelentős hozzáadott értéket jelent. Szükséges a belvárosban lévő üres épületállomány, közjavak felmérése, látnunk kell, hogy milyen adottságaik vannak, milyen hasznosítási lehetőséggel bírnak. Az adottságok és az igény összehangolásával megtehetjük az első lépéseket az épületek újra-élesztésére. Sokféle gazdasági, kulturális, szociális vagy környezeti funkció kaphat így helyet.

HÁLÓZATÉPÍTÉS

A hálózat célja, hogy reaktiválja az épületeket és a reaktiválást a város/városrész fejlesztés keretei között tartsa. Helyet biztosítson az épületekben a városrész vagy a város számára fontos új funkciók számára; támogassa a létesítmények stratégiai hasznosítását és ezzel az ingatlan tulajdonos érdekeit és a helyi közösség érdekeit egyaránt szolgálja.

Széchenyi István Egyetem fejlődése évek óta nagy ütemben zajlik. Az egyetemi hallgatók száma is évről évre emelkedik, sőt jelentősen megnőtt a külföldi hallgatók, ösztöndíjas diákok száma is. Ugyanakkor a kutatómunkánk során észleltük azt a problémát, miszerint a győri belvárost az egyetemi hallgatók ritkán látogatják, emiatt az egyetemi város hangulatot sokan hiányolják. A fiatalos, friss lendületet sugalló egyetemi város hangulat asszociációja akkor tudna érvényt szerezni, ha a helyi szolgáltatások alkalmazkodnak az ő igényeikhez. A folyamatosan fejlődő egyetem új tanszékeinek belvárosba való integrálása egy új lehetőséget nyitna egyes épületek revitalizációhoz. A Napóleon házba akár egy művészeti vagy társadalomtudományi kar akár műhelyjellegű képzésekhez tökéletesen integrálódhatna.

Innovatív megoldást jelentene és pozitívan befolyásolná a belváros jellegét ha a kreatív ipar szereplőinek bevonásával lehetőség lenne **belvárosi startup házak** kialakítására. Cél a jellemzően lakásirodáknak dolgozó, agilis fiatalok, garázscégek, induló vállalkozások számára, a gazdaság aktív szereplőinek együttműködésével egy közösségi infrastruktúráközpont, inkubátorház létrehozása. A hatékony és inspiratív kiszolgáló környezetet biztosítása, amely elősegítené a hálózatépítést, helyet ad az ötletek megva-



A budapesti Kortárs Építészeti Központban működő startup iroda portáljaival intenzíven megnyílik az utca felé, ezzel emelve a Bartók Béla út hangulatát is.

lósulására, prototípusok tökéletesítésére. A győri startupokkal növelhető Győr innovációs teljesítménye, ugyanakkor a fiatalok belvárosi jelenlétével megnő az igény a belváros által nyújtott szolgáltatások kihasználására.

A Széchenyi téren álló, impozáns külsejű Apátúr-Ház Győr egyik legikonikusabb épülete



Az **Apátúr-ház** a győri **barokk** egyik legszebb polgári emléke. A középületek előzőekben említett **vegyes használatának** és minél intenzívebb közterek felé való megnyitásának elve műemlék épületeknél is alkalmazható. Az Apátúr-ház átalakítására már születtek tervek, melyek az épület városban betöltött szerepének tükrében adekvátak is lehetnek. Javaslatunk lényege, hogy az elsődleges múzeumi funkció mellé társuljanak egyéb kiegészítő használatok is, elsősorban a földszinten, az utcákról, Széchenyi térről könnyen elérhető felületeken. Ezek lehetnek kis galériák, színvonalas üzletek, múzeumhoz ma már nélkülözhetetlen könyvesbolt, kávézó. Különösen értékes az épület belső udvara, ami lefedve rendezvénytérként, de lefedés nélkül, a ház bejárható, zöld udvaraként is megtalálhatja helyét a városszövetben.

#Látványterv

A **Győri Nemzeti Színház** és környezete jelenleg nem szolgálja az élő belváros igényeit. A győri belvárosi „művészetek palotája” víziónk alapelve szintén az előzőekben említett vegyes használat. A színház épülete³³ annyival van nehezebb helyzetben, mint az Apátúrház és más védett, műemlék épületek, hogy a társadalom számára sokkal kevésbé befogadható építészeti nyelven formálódott. Az értékek azonban ugyanúgy jelen vannak a szerkezetekben, kialakításban, anyaghasználatban. A színház **Győr ikonikus épületévé** vált, amit korántsem képes minden épület elérni. A modern építészet értékeit Nyugat-Európában már egyértelműen elismerik, hazánkban sajnos még sok esetben történelmi okokból, félreértésekből kifolyólag tartja magát a korszak tagadása, aminek számos

értékes épület esett áldozatul Győrben is. **Tévhittek lengik körül a modern épületek újrahasznosíthatóságának lehetőségeit is.** Bár legtöbbször más eszközrendszerrel kell feljűk fordulnunk, mint a műemlék épületekhez, végeredményben gyakran **sokkal több lehetőséget rejtegetnek, semmint hogy elbontásuk indokolttá válna.** Példa erre a győri Széchenyi Egyetem főépületének jól sikerült bővítése, vagy az Építész Műteremház³⁴ *Média Díjat* nyert épülete.

A **színház épülete** esetében úgy látjuk, nagyobb figyelmet érdemes fordítani az épület és a körülötte lévő tér adottságaira. A zsinórpadlás méretét adottnak tekintve, az egyedi tetőforma megőrzése nem lehet kérdés, hiszen az egész épület koncepciója ezen alapul. Parkolás tekintetében költséges mélygarázs helyett a belváros parkolási rendszerét komplexen kezelve, a közeli parkolóházak igénybevétele lenne ideális, pár perces belvárosi sétára invitálva ezzel is a közönséget, ahogy azt a Közlekedéssel kapcsolatban említettük. Az üzemeltetéssel összefüggő kérdés az **épület körüli terek** átgondolása is. Portáljainak megnyitásával a színház előtere, terasza, illetve az alatta lévő terület jól használható, fedett-nyitott, **városi „átmeneti térré”³⁵** válhatna.



A Győri Nemzeti Színház épülete

Az épület és körülötte lévő tér egysége a Grand Paris Express főpályaudvarának tervén



A Czuczor utca autós-forgalmának korlátozása új lehetőségeket nyitna a színház előtti tér megújításában. Ha a színház képes lenne lemondani üzemi területei egy részéről, az épület és körülötte lévő terek még inkább fellélegezhetnének. A parkoló és rakodó-felületek fölé akár zöldtetős kialakítással park is elképzelhető, a színház minél intenzív, minél több oldalról történő megnyitásával. Az előtérben (a budapesti MŰPA-hoz hasonlóan) folyamatosan üzemelő kávézó, könyvesbolt, és egyéb programok kaphatnának helyet, melyek egész nap élettel töltenék meg az épületet és a II. János Pál pápa teret. Az elsődleges színházi funkció mellett helyet kaphatna táncház, balett-foglalkozások (nem csak profiknak). Gyerekbarát városként minden középületben kialakítható lenne gyermekmegőrző, foglalkoztató is, mely a lakosság és a turizmus számára is vonzó lehet.



*Külső tér és épület innovatív kapcsolata
– Operaház (Oslo, Norvégia)*

Eszköztár

Az épített környezethez

START

#Designgondolkodás #Jogszabály
#Onlinenyilvántartások #Ösztönzés
#Szemléletformálás

Designgondolkodás módszertanára épülő **DESIGN SPRINTEK** szervezése a problémák feltérképezésére, a tervezési programok kialakítására.

VÁROSKÉPI ARCULATI IRÁNYELV KIDOLGOZÁSA az új brandstratégia alapján megalkotott városarculattal összhangban.

Az örökségvédelem mellett örökséggazdálkodás alkalmazása **ÉPÜLETEK ÖRÖKBEFOGADÁSA** – program, ösztönző rendszer a civil és gazdasági szektor aktív bevonásával, összekötésével.

Belváros menedzsment – szükséges a belvárosban lévő **ÜRES ÉPÜLETÁLLOMÁNY, KÖZJAVAK FELMÉRÉSE,** adottságok és igények összehangolása.

EGYETEMI ÓRÁK KURZUSOK, BELVÁROSBA kihelyezett tematikus órák → tanszék létrehozása.

INNOVATÍV UTCABÚTOR PÁLYÁZAT a helyi tervezők és designerek aktív bevonásával.

NYILVÁNTARTÁSI RENDSZER épületek jogi helyzetének, műemléki védettségének feltárása, védelem foka, az épületek művészeti értékének feltárása, városi közösségi művészeti leltárba való sorolása.

ÉJSZAKAI GAZDASÁG SZABÁLYOZÁSA a biztonságos és élhető belváros kialakítása érdekében.

#Kultúra #Szervezés #Demo

**KORTÁRS MŰVÉSZETI
KÖZTÉRFESZTIVÁL** – Köztéri
installációk – belvárosi művészeti
menedzsment szervezésében.

Az **INTÉZMÉNYEK ÉS
KÖRNYEZETÜK** köztereinek
intenzívebb összekapcsolása
alkalmi közterületi kultúrprogra-
mokkal (pl.: *Richter terem előtti
zongora*).

Kulturális intézményi épületek
**TÖBBFUNKCIÓS, VEGYES
HASZNÁLATÚ** kialakításának
támogatása. (pl. *Nemzeti Színház-
ban minden célcsoport számára
érdeklődést keltő kulturális progra-
mok, foglalkozások szervezése,
kiállítótér, kávézó, könyvesbolt,
gyereksarok*).

#Előkészítés #Építés

TERVPÁLYÁZATOK kulturális
intézmények kortárs megújí-
tása céljából.

KULTURÁLIS ÉPÜLETEK
felújítása, kapcsolódó közterü-
letek infrastrukturális elemeinek
kiépítése.

STARTUP HÁZAK kialakítása
a innovációs központok.

IFJÚSÁGI HÁZ ÉS MOZI.

ÖSSZEFOGLALÁS

142–145 o.

Hogyan tovább?

ÖSSZEFOGLALÁS

Csukjuk be a szemünket! Utazzunk el a jövőbe. Nézzünk körül. Nem tudjuk pontosan milyen évet írunk, de érezzük, hogy valami megváltozott. Ismerős a Duna part, de nem volt itt korábban ennyi hajó. Családok csónakáznak, kerékpárosok vágják le az utat a keleti városrész felé. Közben kikötött a Rába túrahajó, Bécs és Pozsony után csak Mosonmagyaróváron és Győrben áll meg Budapes-tig. Hatalmas tömeg érkezik a Radó Liget felől; vége a kertmozi fesztiválnak. Sietnek az új átjáró felé és tűnnek el a várfalban, ami közvetlenül a Káptalándombra viszi őket. A Baross úton és a Király utca irányában is pezseg az élet. Éttermek, kávéházak, bisztrók és divatházak váltják egymást. Kamaraszínház és divatközpont, az utakat, csak kerékpárosok és gyalogosok használják. A nagyobb távokra ott a helyi gyártású elektromos busz, vagy a hajó. Gyerekek játszanak a Baross úti zöld dombokon, míg anya a Prada kirakatot vizslatja. Apa is befut rollerén, az autót az Árkádnál hagyta. A színház kávéházban uzsonna mellett kitalálják mi legyen este: Jazz koncert az Apátúr kertben, vagy Vacsora a Radó Ligetben? Van egy jó kiállítás a Design és Innováció Múzeumban, az új kulturális negyedben, hajóval csak 15 perc. A nagyobbik lány is csatlakozik itt tanul formatervezőnek a belvárosi tanszéken. Győrben biztos állás várja. Az Iparvárosi nívó a város minden részletén érezhető. Design díjas utcabútorok, innovatív köztéri megoldások. Az ipar mellett a ipari design amiről híresek vagyunk. A „Made in Győr” fogalom, Berlinben is. A város közlekedési hálózatát külföldi városok tanulmányozzák és veszik át. Bécs után a második legzöldebb város vagyunk. Akár a zöldövezetben, akár az új okos városrészben lakik valaki, szórakozni „bemegey a városba!” Autóval már kevesen érkeznek, nincs is értelme, a vonat a legnépszerűbb, Veszprém 30-, de Bécs vagy Budapest is csak 50 perc.

Nyissuk ki a szemünket!

Hogyan tovább?

Vízió tanulmányunk elkészítése innovatív, módszerét tekintve kísérleti jellegű volt. Az eredmény jól mutatja, hogy a design alapú szemlélet és az ezekre épülő intenzív workshop munka, jó eszköze lehet a megalapozott döntéseknek. A végeredmény azonban – és erről ne feledkezzünk meg – vízió csupán és koránt sem mondható végleges és kiérlelt koncepciónak. Jelen tanulmányunkban messzire jutottunk ugyan, de a megvalósításhoz és konkrét koncepciókhoz mélyebb és szerteágazóbb kutató munkára van szükség. A vízió következő lépése a koncepció tanulmány, melynek feladata a mélyebb kutatás, hosszabb egyeztetés az érintettekkel, gazdasági vizsgálat, tervezési és terveztetési módszerek meghatározása. A város persze színes és úgy marad az, ha nem egy kéz rajzolja, ezért a jövőben ismét fontosak kell legyenek a tervpályázatok, az együtt gondolkodás, a többféle nézőpont jelenléte. Köszönjük mindazok munkáját, akik segítettek és támogatták a tanulmány elkészültét és másokkal együtt invitáljuk őket a közös munka folytatására.

Bibliográfia

MUNKAMÓDSZER

1 // Design thinking: [wikipedia szócikk] Wikipedia
URL: https://hu.wikipedia.org/wiki/Design_thinking
(utolsó elérés: 2020. 06. 25.)
12. oldal

2 // Definiálás: ARAVENA, ALEJANDRO (2014):
My architectural philosophy? Bring the community into the process.
[előadás] TEDGlobal 2014
URL: https://www.ted.com/talks/alejandro_aravena_my_architectural_philosophy_bring_the_community_into_the_process/transcript#t-19528
(utolsó elérés: 2020. 06. 28.)
12. oldal

3 // Szakértői workshopok: THURY MÓNIKA (2019. május 2.)
Miért több a workshop egy szimpla beszélgetésnél és mitől olyan eredményes? [online dokumentum] Ex ante.hu
URL: <http://exante.hu/hu/blog/203-miert-tobb-a-workshop-egy-szimpla-beszelgetesnel-es-mitol-olyan-eredmenyes.html>
(utolsó elérés: 2020. 06. 28.)
13. oldal

VÁROSARCULAT

Győr városa, mint brand

4 // KSH: MOLNÁR E., DÉZSI GY., LENGYEL I. M., KOZMA G.
(2018. december 19.)
Vidéki nagyvárosaink gazdaságának összehasonlító elemzése [online folyóirat] KSH Területi statisztika – 2018
URL: <http://www.ksh.hu/docs/hun/xftp/terstat/2018/06/ts580604.pdf>
(utolsó elérés: 2020. 06. 28.)
38. oldal

5 // Magyar települések szlogenjei: PAPP-VÁRY Á. F., FARKAS M.
(2018) *Magyar települések szlogenjei – Egy lehetséges csoportosítás*
[online folyóirat] Comitatus 2018 nyár
URL: http://www.papp-vary.hu/varosmarkazas/Magyar_telepulesek_szlogenjei_Egy_lehetseges_csoportositas.pdf
(utolsó elérés: 2020. 06. 28.)
39. oldal

6 // Stratégiai piramis (Strategic Pyramid): MARTY NEUMEIER (2012)
Metaskills: Five Talents for the Robotic Age, [könyv] New Riders
39. oldal

7 // Alternatív sikermutatók: NIKITA ANDESTER (2019. Június 10.) *GDP Alternatives: 7 Ways to Measure a Country's Wealth* [online dokumentum] ethical.net
URL: <https://ethical.net/politics/gdp-alternatives-7-ways-to-measure-countries-wealth/>
(utolsó elérés: 2020. 06. 28.)
42. oldal

8 // Innováció ötszörös spirál modellje: *Quadruple and quintuple innovation helix framework* [wikipedia szócikk] Wikipedia
URL: https://en.wikipedia.org/wiki/Quadruple_and_quintuple_innovation_helix_framework
(utolsó elérés: 2020. 06. 28.)
43. oldal

VÁROSFEJLESZTÉSI VÍZIÓK

Várostervezési alapelvek

9 // Élhető városok: GEHL, JAN (2014) *Élhető városok* [könyv] Terc Kereskedelmi és Szolg. Kft. Budapest 2014
46. oldal

10 // 5-cities modell: TYLER, NICK; ORTEGON-SANCHEZ ADRIANA (2015) *Liveable Cities – Transforming the Engineering of Cities for Planetary and Societal Wellbeing* [konferencia előadás] European Transport Conference 2015 – Frankfurt
URL: https://www.researchgate.net/publication/289479413_Constructing_a_vision_for_an_ideal_future_city_A_conceptual_model_for_transformative_urban_planning
(utolsó elérés: 2020. 06. 28.)
46. oldal

11 // Walkable City: SPECK, JEFF (2012) *Walkable City* [könyv] Farrar, Straus and Giroux
46. oldal

12 // Emberközpontú belváros: SPECK, JEFF (2013) *The walkable city.* [előadás] TED City2.0
URL: https://www.ted.com/talks/jeff-speck_the_walkable_city
(utolsó elérés: 2020. 06. 28.)
46. oldal

13 // Zöldterület – egészség – kutatások: KEESMAT, JENNIFER (2014) *Invisible City Podcast ep. 002: The Green Space Effect* [podcast] Lossless Podcasts
URL: <https://soundcloud.com/invisiblecitypodcast/ep002>
(utolsó elérés: 2020. 06. 28.)
47. oldal

ÉRKEZÉS ÉS ÚTVONALAK

14 // Sétálható város: SPECK, JEFF (2013) *The walkable city.* [előadás] TED City2.0
URL: https://www.ted.com/talks/jeff-speck_the_walkable_city
(utolsó elérés: 2020. 06. 28.)
58. oldal

15 // Bicikliút típusok: *National Association of City Transportation Officials: Urban Bikeway Design Guide.* [tervezési irányelv] New York, 2014. Island Press
59. oldal

16 // Jövőbiztos városok: MICHAEL REPLOGLE (2017) *The Driverless Future Challenge's Winning Entry Uses Plug-and-Play System to Reclaim Public Space for Pedestrians* [online cikk] Archdaily.com
URL: <https://www.archdaily.com/875787/the-driverless-future-challenges-winning-entry-uses-plug-and-play-system-to-reclaim-public-space-for-pedestrians/>
(utolsó elérés: 2020. 06. 28.)
59. oldal

17 // Park 14 koncepció: GELBARD, SARAH: *Design Citizens: professional-garroots urban tactics* [online cikk] spacing.ca – cities for people series
URL: <http://spacing.ca/national/2015/01/21/design-citizens-profession>

nal-grassroots-urban-tactics/
(utolsó elérés: 2020. 06. 28.)
69. oldal

18 // Kerékpározás: CALTHORPE, PETER (2017) *7 principles for building better cities*. [előadás] TED2017
URL: https://www.ted.com/talks/peter_calthorpe_7_principles_for_building_better_cities/transcript
(utolsó elérés: 2020. 06. 28.)
72. oldal

VÍZPART

19 // Élő kék belváros: AZIZA CHAOUNI (2014) *How I brought a river, and my city back to life* [előadás] TED2014
URL: https://www.ted.com/talks/aziza_chaouni_how_i_brought_a_river_and_my_city_back_to_life/transcript
(utolsó elérés: 2020. 06. 28.)
82. oldal

ZÖLDFELÜLETEK

20 // Egészséges zöld belváros: RICHARD ROGERS (2014) *Előszó – in: JAN GEHL: Élhető városok* [könyv] Terc Kft. Budapest, 2014
105. oldal

21 // Változó zöld belváros: CALTHORPE, PETER (2017) *7 principles for building better cities*. [előadás] TED2017
URL: https://www.ted.com/talks/peter_calthorpe_7_principles_for_building_better_cities/transcript
(utolsó elérés: 2020. 06. 28.)
105. oldal

22 // Ibis szálloda kertje: *Ibis Healing Garden* [online cikk] kozossegi-kertek.hu
URL: <http://kozossegi-kertek.hu/garden/ibis-healing-garden/>
(utolsó elérés: 2020. 06. 28.)
115. oldal

ÉPÍTETT KÖRNYEZET

23 // Belváros történeti városszerkezete: VARGA LÁSZLÓ (1982) *Megújuló Győr* [folyóirat cikk] Városépítés 1982/3. 28-29. oldal
URL: <https://www.scribd.com/document/188908744/Varga-Laszlo-Megujulo-Gy%C5%91r>
(utolsó elérés: 2020. 06. 28.)
120. oldal

24 // Belvárosi barokk építészeti: WINKLER GÁBOR (1996) *Győr Építészete* [online levéltári dokumentum] Győr Megyei Jogú Város Levéltára
URL: <https://vleveltar.gyor.hu/post/66/>
(utolsó elérés: 2020. 06. 28.)
120. oldal

25 // Belvárosi historizmus: BERENTE ERIKA (2014) *Múlt és jövő – Győr építészeti értékei – Winkler Gábor előadása* [előadás beszámoló] gyoriszalon.hu
URL: <https://www.gyoriszalon.hu/news/601/66/M%C3%BAlt-%C3%A9s-j%C3%B6v%C5%91-Gy%C5%91r-%C3%A9p%C3%ADt%C3%A9szeti-%C3%A9rt%C3%A9kei>

(utolsó elérés: 2020. 06. 28.)
120. oldal

26 // Épületállomány karbantartása: Győr területének felhasználását meghatározó leírás (2005) Győr Megyei Jogú Város településrendezési eszközeinek felülvizsgálata – 2003-2005
URL: http://www.varosrehabilitacio.net/new/pdf/Gyor_teruletnek_felhasznalasi_meghatarozo_leiras.pdf
(utolsó elérés: 2020. 06. 28.)
120. oldal

27 // Egyetemi diákság gazdasági hatása: MIKLÓS B.; NAGY GY.; KARL M. J. (2018) *A külföldi egyetemisták szabadidő-eltöltési és térhasználati mintázatai Szegeden* [kutatási beszámoló]
URL: <https://pdfs.semanticscholar.org/9d39/87fbacd72099ca9a677f-426b9a6fd6d2b4af.pdf>
(utolsó elérés: 2020. 06. 28.)
123. oldal

28 // Élő épített belváros: GEHL, JAN (2014) *Élhető városok* [könyv] Terc Kft. Budapest, 2014
124. oldal

29 // Egészséges épített belváros: SPECK, JEFF (2013) *The walkable city*. [előadás] TED City2.0
URL: https://www.ted.com/talks/jeff_speck_the_walkable_city
(utolsó elérés: 2020. 06. 28.)
124. oldal

30 // Művészet a városi terekben: GEHL, JAN (2014) *Élhető városok* [könyv] Terc Kft. Budapest, 2014
128. oldal

31 // Belső és külső terek határa: BENKŐ MELINDA (2006) *Külső és Belső tér közti átmenetek – kontrasztok és áttűnések* [PhD értekezés nyilvános vitája] Építés, Építészettudomány 34 (1-2) 193-220
URL: <http://real.mtak.hu/45918/1/eptud.34.2006.1-2.8.pdf>
(utolsó elérés: 2020. 06. 28.)
129. oldal

32 // A határ: MARTIN HEIDEGGER (2006) *Építés, lakozás, gondolkodás*
URL: <https://www.scribd.com/doc/232368016/Martin-Heidegger-Epites-Lakozas-Gondolkodas>
(utolsó elérés: 2020. 06. 28.)
131. oldal

33 // A Győri Nemzeti Színház: HARTMANN GERGELY (2013) *Győri Nemzeti Színház* [online cikk] moderngyor.com
URL: <https://moderngyor.com/2013/03/01/gyori-nemzeti-szinhaz/>
(utolsó elérés: 2020. 06. 28.)
136. oldal

34 // Építész Múteremház: RADNÓCZI LÁSZLÓ: *Párbeszéd a modern építészettel in: KERÉKGYÁRTÓ BÉLA – SZABÓ LEVENTE* (szerk.): *Továbbépítés és újrahaznosítás* [BME Építőművészeti Iskola Tanulmánykötete]. Budapest, 2018
137. oldal

35 // Átmeneti tér: Till Boetger: *Threshold spaces – Transitions in Architecture*. [könyv] Basel, Birkhäuser 2014
137. oldal

Képjegyzék

ELŐSZÓ

1.o. Üdvözlő Győrből képeslap

https://www.gyoriszalon.hu/uploads/images/Gallery/helybenjaras/2019_helybenjaras/20191121_baross_hid_gyor_varostorteneti_puzzle/baross-hid-gyor-49.jpg?1574328440038 (utolsó elérés: 2020. 06. 25.)

SZAKÉRTŐI WORKSHOPOK

18. o. 1. workshop (Mobilis, Győr) – *Terasz Csoport*

19. o. 1. workshop – telefonos interjú-készítés (Mobilis, Győr) – *Terasz Csoport*

20. o. 2. workshop – (Látogatóközpont, Győr) – *Terasz Csoport*

21. o. j.a – j.f. 2. workshop képei – empátia térkép készítése (Látogatóközpont, Győr) – *Terasz Csoport*

23. o. j.a – j.f. 3. workshop – ötlet-konceptió készítése (Iparkamara, Győr) – *Terasz Csoport*

VÁROSARCULAT

39. o. *Marty Neumeier* – Stratégiai piramis

<https://www.martyneumeier.com/the-strategic-pyramid> (utolsó elérés: 2020. 06. 25.)

ÉRKEZÉS ÉS ÚTVONALAK

50-51. o. **borítókép** – Utcakép a Szabadsajtó utcában (a Bécsi kapu tér felől) – *Terasz Csoport*

52. o. A Széchenyi híd Árkád bevásárlóközpont előtti csomópontja – *Terasz Csoport*

53. o. A belváros fejlesztendő kapcsolatai helyszínrajz – *Terasz Csoport*

54. o. A Megyeháza előtti tér, háttérben a Győri Városházával – *Terasz Csoport*

55. o. A Rákóczi Ferenc utca a Széchenyi hídról – *Terasz Csoport*

56. o. Az Árkád bevásárlóközpont gyalogos főbejárata előtti csomópont – *Terasz Csoport*

58. o. A közlekedési módok költségei egyén és társadalom vonatkozásában – forrás: *Jeff Speck: Walkable city Rules: 101 Steps to making better places.* Washington D.C. 2018, Island Press 2000

59. o. A szén-dioxid kibocsátás Chicagóban forrás: *Jeff Speck: Walkable city Rules: 101 Steps to making better places.* Washington D.C. 2018, Island Press 2000

60-61.o. Baross út víziókép – *Terasz Csoport*

62. o. Világos, átlátható belső tér – a Grand Paris Express főpályaudvarának terve. Tervező: *Kengo Kuma & Associates* - <https://www.designboom.com/architecture/kengo-kuma-saint-denis-pleyel-emblematic-train-station-paris-france-03-23-2015/> (utolsó elérés: 2020. 06. 25.)

63. o. j.f. Fedett nyitott buszpályaudvar, innovatív formálással, anyaghasználatlaltal. Aarau, Svájc.
Tervező: *Vehovar & Jauslin Architektur*
https://www.archdaily.com/473610/araau-bus-station-canopy-vehovar-and-jauslin-architektur?ad_medium=gallery (utolsó elérés: 2020. 06. 25.)

63. o. j.a. Az intermodális csomópont kapcsolódásának vázlata a Baross híd – Baross út tengelyhez és környezetéhez helyszínrajz – *Terasz Csoport*

64. o. b.f. Installáció nyit új perspektívákat a közterek használatára a Wiener Festwochen rendezvényen Bécs, 2014
Tervező: *GABU Heindl Architektur*
<https://archello.com/project/skulptur-festwochenzentrum> (utolsó elérés: 2020. 06. 25.)

64. o. b.a. Innovatív térbútorok és burkolati rendszer. High Line Park, New York.
Tervezők: *James Corner Field Operations, Diller Scofidio + Renfro* <https://architecto.tumblr.com/post/4328090796/designismymuse-colinmillerphotobenches-on-the>

65.o. j.f. Műemléki környezetben alkalmazott innovatív térburkolati rendszer: Bonn square, Oxford, Egyesült Királyság
Tervező: *Graeme Massie Architects*
<https://land8.com/how-bonn-square-brought-the-old-and-new-world-together/> (utolsó elérés: 2020. 06. 25.)

65.o. j. a. Intermodális csomópont csatlakozása a belvárosi utcahálózathoz helyszínrajz – *Terasz Csoport*

66-67. o. Közlekedési kapcsolatok víziókép – *Terasz Csoport*

68. o. Burkolatok és növényzet változatos kapcsolódása a Morumbi Corporate irodaháza előtt, Sao Paulo, Brazília
Tervező: *Aflalo/Gasperini Arquitectos*
https://www.archdaily.com/893801/morumbi-corporate-aflalo-gasperini-arquitectos?ad_medium=gallery (utolsó elérés: 2020. 06. 25.)

69. o. b.a. Látványos, bútor-szerű lépcső köti össze a középkori várat a vízparttal Plymouth, Egyesült Királyság
Tervező: *Gillespie Yunnie Architects*
<https://www.archilovers.com/projects/92378/coast-path-staircase-at-royal-william-yard.html#images> (utolsó elérés: 2020. 06. 25.)

69. o. j.a. A Park14 ötlet-konceptió élhető „előteret” hozna létre az Árkád bevásárlóközpont belváros felőli főbejárata előtt, egyben összeköttetést biztosítana a vízpart felé, belakva a Széchenyi híd alatti területet is – *Terasz Csoport*

70. o. b. f. Épület és tér egysége, vegyes térhasználat – Darling square, Sidney, Ausztrália.
Tervező: *ASPECT Studios*
<https://www.archdaily.com/938456/darling-square-aspect-studios> (utolsó elérés: 2020. 06. 25.)

70. o. a. Lakókat sem zavaró, mégis látványos tér-világítás – Plaza del Torico, Teruel (Spanyolország)
Tervező: *b720 Fermín Vázquez Arquitectos*
https://www.archdaily.com/43040/plaza-del-torico-b720?ad_medium=gallery (utolsó elérés: 2020. 06. 25.)

71. o. Élhetővé tett parkolóház és park – Sishane Park, Isztambul (Törökország)
Tervező: *SANALarc, Arzu Nuhoğlu* <http://landezine.com/index.php/2014/11/sishane-park-by-sanalarc/> (utolsó elérés: 2020. 06. 25.)

72. o. A Kossuth hídon áthaladó gyalogos és kerékpáros forgalom – *Terasz Csoport*

73. o. Az autósforgalom megszüntetése a Kossuth-hídon új tervlatokat nyithat a folyópartok fejlesztésében is: a helyszínrajz elképzelt „Duna plázs” területét ábrázoltuk – *Terasz Csoport*

VÍZPARTOK

76-77. o. Borítókép – A Duna és a Rába találkozási háttérben a Püspökvár – *Terasz Csoport*

79. o. Jelenlegi győri Mosoni-Duna partszakasz kihasználatlan, ugyanakkor páratlan adottságokkal rendelkezik – *Terasz Csoport*

81. o. A folyópartok jelenlegi állapotuk ellenére is a győri fiatalok kedvenc rekreációs területei, találkozási pontjai – *Terasz Csoport*

84-85. o. Vízpartok víziókép – *Terasz Csoport*

86. o. A Mosoni-Duna és a Rába összefolyása – *Terasz Csoport*

87. o. f. A „Kék kör” ötlet-koncepció áttekintő helyszínrajza – *Terasz Csoport*

87. o. b. a. Ljubljana-i pezsgő vízparti élet – <https://travelslovenia.org/wp-content/uploads/2015/11/ljubljana-people-relaxed.jpg> (utolsó elérés: 2020. 06. 25.)

87. o. j. a. Urbanizált vízparti szakasz https://images.adsttc.com/media/images/5e81/ece1/b357/651b/7e00/0a57/slideshow/STUDIOEVRENBASBUG_Papilio_p25.jpg?1585573074 (utolsó elérés: 2020. 06. 25.)

88. o. Vízparti zöld sétány <https://vintagetopia.co/2018/03/15/22-landscape-garden-architecture/> (utolsó elérés: 2020. 06. 25.)

89. o. b. Zöld partisétány innovatív utcabútorokkal https://worldlandscapearchitect.com/wp-content/uploads/2019/06/05_Smale-Riverfront-Park-1-768x513.jpg (utolsó elérés: 2020. 06. 25.)

89. o. j. Innovatív vízparti kilátó stég <https://www.dezeen.com/2017/07/28/plans-halted-controversial-iron-ring-sculpture-flint-castle-wales-george-king-architects/> (utolsó elérés: 2020. 06. 25.)

90. o. b. Folyó medencék <https://www.curbed.com/2017/8/3/16089352/city-rivers-swimming-safe>

90. o. j. Stég elkülönített úszómedencével <https://www.effekt.dk/tonder> (utolsó elérés: 2020. 06. 25.)

91. o. b. Víz inspirálta innovatív utcabútorok: <https://image.architonic.com/imgArc/project-1/4/5205324/Miralles+Tagliabue-Hafencity-04.jpg> (utolsó elérés: 2020. 06. 25.)

91. o. j. Áramlás inspirálta innovatív utcabútorok: <https://architecture.wiki.coffee/architecture/01-architecture-archives-page-48-of-123-lendager-group/> (utolsó elérés: 2020. 06. 25.)

92-93. o. Radó átkötés vízió – *Terasz Csoport*

94. o. j. A Radó-sziget egyik folyóparti sétánya – *Terasz Csoport*

94. o. b. Radó-sziget a Belváros és a Sziget csúcs kapcsolata helyszínrajz – *Terasz Csoport*

95. o. b. Pihenési lehetőséget nyújtó utcabútorok: <https://www.futuristarchitecture.com/40600-symantec-chengdu-a-modern-oasis-landscape-in-dense-urban-location.html> (utolsó elérés: 2020. 06. 25.)

96. o. j. Bérelhető csónakok mesterséges szigetekhez: <https://www.designboom.com/architecture/prototype-island-marshall-blecher-fokstrot-floating-copenhagen-harbour-03-20-2018/> (utolsó elérés: 2020. 06. 25.)

elérés: 2020. 06. 25.)

96. o. f. Szabadtéri – időszakos – innovatív kiállítótér a természetben: <https://s2.glbimg.com/Xo2GREYoQkKizyWFSdQZzCr2Nk=/smart/e.glbimg.com/og/ed/f/original/2019/07/26/exposicao-na-polonia-expoe-historia-religiao-e-fe-dos-sobreviventes-do-holocasto81.jpg>

96. o. a. Fény installációk <https://www.archipanic.com/o-lighting-design/> (utolsó elérés: 2020. 06. 25.)

ZÖLDTERÜLETEK

100-101. o. Borítókép – Radó szigeten – *Terasz Csoport*

106-107 o. Zöldtengely víziókép – Király utca – *Terasz csoport*

108. o. Zöldtengely egyik lehetséges útvonala helyszínrajz – *Terasz Csoport*

109. o. j. f. Híd alatti zöldítési hasznosítási lehetőségek <https://www.archdaily.com/912942/the-bentway-public-work/5c85cfe-e284dd1d62c00025a-the-bentway-public-work-photo> (utolsó elérés: 2020. 06. 25.)

109. o. k. – Zöldhomlokzatok [https://www.archdaily.com/898069/vtn-architects-designs-hotel-with-cascading-greenery-for-narrow-site-in-vietnam-image?next_project=no](https://www.archdaily.com/898069/vtn-architects-designs-hotel-with-cascading-greenery-for-narrow-site-in-vietnam/5b4614fef197ce097000285-vtn-architects-designs-hotel-with-cascading-greenery-for-narrow-site-in-vietnam-image?next_project=no) (utolsó elérés: 2020. 06. 25.)

109. o. j. a. Meglévő burkolt felületek új pontszerű zöldítési lehetőségei <https://www.instagram.com/p/BjCZie7IIP/> (utolsó elérés: 2020. 06. 25.)

110. o. b. – j. Számos kreatív, zöld módszer áll rendelkezésre, melyek használatával az épített környezet látványos marad, ugyanakkor humánus légkört. Szőlőlugasok az utcán – Jerez de la Frontera, Cadiz, Andalucia, Spain <https://www.getdpi.com/forum/4-3rds-cameras/4390-fun-4-3rds-cameras-image-thread-56.html#post202910> (utolsó elérés: 2020. 06. 25.)

112-113. o. Borítókép Zölddudvarok víziókép – Apátúr-ház udvara – *Terasz Csoport*

114. o. A belvárosban számos belső udvar található helyszínrajz – *Terasz Csoport*

115. o. j. f. Zölddudvarok kialakítása nem csak az egészséges városi légkört teremti meg, támogatja a városlakók mentális egészségét egyaránt <https://hu.pinterest.com/pin/564638872037956122/> (utolsó elérés: 2020. 06. 25.)

115. o. b. – Káptalandombi udvarok, kertek – *Terasz Csoport*

115. o. j. a. – Király utcai belső udvar – *Terasz Csoport*

ÉPÍTETT KÖRNYEZET

118-119. o. – Borítókép – Káptalandombi részlet – *Terasz Csoport*

122. o. b. a. – Radó-szigeti csónakház részlet – *Terasz Csoport*

122. o. j. k. – j. f. – Káptalandombi részletek – *Terasz Csoport*

126-127. o. – Innovatív térhasználat a Múzeum közben víziókép borítókép – *Terasz Csoport*

128. o. – Dróthálóból készült innovatív transzparens installáció
Tervező: *Edoardo Tresoldi, Milánó*
<https://www.edoardotresoldi.com/works/archway/#&gid=1&pid=4> (utolsó elérés: 2020. 06. 25.)

129. o. b.f. – Ideiglenes kapu installáció, Fontaine Petit Vie, Quebec City, Canada Public Art Festival, Quebec – 2015 <http://www.thephotophore.com/petite-vie/> (utolsó elérés: 2020. 06. 25.)

129. o. b.a. – Lux Helsinki fényfesztivál Helsinkiben <https://walleni.us/lux-helsinki-upeampana-kuin-koskaan/> (utolsó elérés: 2020. 06. 25.)

129. o. j.a. – Installáció a Secret Garden Festival-on, Abbots Ripton, Anglia
Tervező: *Edoardo Tresoldi*, 2014 <https://www.we-heart.com/2016/07/18/secret-garden-party-art-installations/> (utolsó elérés: 2020. 06. 25.)

130. o. b. – Papír szélforgó kapu, Londoni Design Festival, 2013
Tervező: *Najla El Zein*
<https://modernart1945-1980.tumblr.com/post/61702787363/the-wind-portal-najla-el-zein-2013> (utolsó elérés: 2020. 06. 25.)

130. o. j. f. – Dior kiállítás ideiglenes tükör falú épülete a Louvre udvarán
Tervező: *Bureau Betak*
<https://www.wallpaper.com/fashion/behind-the-set-bureau-betaks-reflective-vision-for-diors-louvres-cour-carre-aw-2016-show> (utolsó elérés: 2020. 06. 25.)

130. o. j.a. – ‘Reframe’ Épített örökség és kortárs építészet találkozási Montpellier, 2012
Tervező: ZUS <https://www.archilovers.com/projects/62920/reframe.html> (utolsó elérés: 2020. 06. 25.)

131. o. b. – Fényinstallációk, Világító útvonalak
Tervező: The Mercadantes
<http://stanleykemp.blogspot.com/2018/06/what-great-way.html> (utolsó elérés: 2020. 06. 25.)

131. o. j. – Leier garden pavilon a Nefejejs közben
Tervező: *Terasz Csoport* – Terasz Csoport

132-133. o. – Az alvó óriások víziókép borítókép – *Terasz Csoport*

134. o. – Alvó óriások – műemlék és modern épületek helyszínrajz – *Terasz Csoport*

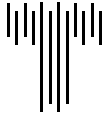
135. o. – A budapesti Kortárs Építészeti Központban működő startup iroda
<https://www.electronicbeats.hu/kortars-epiteszeti-kozpont/> (utolsó elérés: 2020. 06. 25.)

136. o. – Apátúr-ház – *Terasz Csoport*

137. o. j. f. – A Győri Nemzeti Színház részlet – *Terasz Csoport*

137. o. a. – Grand Paris Express főpályaudvarának terve,
Tervező: *Kengo Kuma & Associates*
<https://www.designboom.com/architecture/kengo-kuma-saint-denis-pley-el-emblematic-train-station-paris-france-03-23-2015/> (utolsó elérés: 2020. 06. 25.)

138. o. – külső tér és épület innovatív kapcsolata – Operaház, Oslo (Norvégia)
Tervező: *Snohetta*
<https://www.designboom.com/architecture/snohetta-kjetil-thorsen-interview-oslo-opera-house-resonate-lisbon-01-24-2018/> (utolsó elérés: 2020. 06. 25.)



TERASZ
CSOPORT

