



## GYŐR TELEPÜLÉSRENDEZÉSI TERV GYŐR SZTM 2024-007 MÓDOSÍTÁSA

KÖRNYEZETI ÉRTÉKELÉS  
2/2005. (I. 11.) ÉS A 419/2021. (VII. 15.) KORM. RENDELET SZERINT

BUDAPEST, 2024. NOVEMBER 26.  
FRISSÍTVE: 2026. MÁJUS

MUNKASZÁM: TT241126

**Cím:** 2030 Érd, Mázoló utca 60.

**email:** [andras.gyorfi@ehszona.hu](mailto:andras.gyorfi@ehszona.hu)

**Telefon:** +36-70/977-49-55

**web:** <http://www.ehszona.hu/>

**Facebook:** <https://www.facebook.com/ehszona/>



**EHS Zóna**

## Tartalomjegyzék

1	Előzmények.....	4
1.1	Általános adatok .....	4
1.2	A hatályos fejlesztési koncepció, integrált településfejlesztési stratégia vonatkozó megállapításai.....	7
1.3	Az új fejlesztési koncepció szerint tervezett célok.....	8
1.4	A rendezési terv módosításának szempontjai .....	9
1.5	A tervezési terület.....	10
1.6	Eljárásrend, tematika .....	10
1.7	A környezeti célok összevetése.....	11
2	Környezeti értékelés, alátámasztó javaslat .....	12
2.1	A települési környezetértékelés folyamatának, a terv vagy program tartalmi körvonalainak, fő céljainak, más tervekhez való viszonyának, valamint egyéb lényeges tervekkel és programokkal való kapcsolatának bemutatása. A terv alapján megvalósítandó alternatíva kiválasztásának okai, beleértve az alternatívák vizsgálatának leírását és a szükséges információk összeállítása során felmerült bármilyen nehézséget. ....	12
2.1.1.	EU 2020 stratégia.....	13
2.1.2.	Környezeti értékelés keretén belül értelmezhető tervek, programok összefüggése a településrendezési tervvel .....	14
2.2	A településterv környezeti értékelést igénylő változásainak azonosítása, rövid ismertetése.	16
2.3	A valószínűsíthetően jelentősen érintett területek környezeti jelenlegi állapotának bemutatása, kiemelten a környezeti szempontból különösen fontos területeket érintően, azok lényeges szempontjai és valószínűsíthető fejlődése, illetve a terv megvalósulásának elmaradása esetén annak valószínűsíthető fejlődése. ....	17
2.4	A településterv várható környezeti hatásainak, következményeinek feltárása: .....	27
2.4.1.	A településterv egészének általános értékelése, a tervi elemek, intézkedések összevetése a releváns környezet- és természetvédelmi célokkal.....	27
2.4.2.	A településterv részletes értékelése, a településtervben foglaltak megvalósulása esetén a környezeti következmények feltárása, értékelése: .....	27
2.4.3.	A településterv egésze szempontjából meghatározó környezeti állapotjellemzők bemutatása.....	30
2.4.4.	A településrendezési és szakági javaslatok környezetvédelmi összefüggéseinek bemutatása, a várható (közvetlen és közvetett) környezeti hatások, beleértve a biológiai sokféleségre, a lakosságra, az emberi egészségre, az állat- és növényvilágra, a talajra, a vízre, az éghajlati tényezőkre, az anyagi javakra, a kulturális örökségre (beleértve az építészeti és régészeti örökséget), a tájra, valamint a fenti tényezők közötti kölcsönhatásokra gyakorolt hatásokat; környezeti feltételek, a feltárt konfliktusok alapján szükséges intézkedések meghatározása: környezeti elemenként, hatótényezőnként és környezeti rendszerenként, melyet a b) pont esetén a Megalapozó vizsgálatnak, e pont esetén az Alátámasztó javaslatnak a releváns	

web: <http://www.ehszona.hu/>

email: [andras.gyorfi@ehszona.hu](mailto:andras.gyorfi@ehszona.hu)

Telefon: +36-70/977-49-55

(természeti, táji, örökségvédelmi és a környezet védelmével kapcsolatos) szakági munkarészei tartalmazhatnak, és amelyeket a környezeti értékelés hivatkozással mutat be. ....	49
2.4.5. Tervi elemek részletes értékelése, a 2.1. pontban azonosított tervi elemek tekintetében feltárássra és értékelésre kerülnek a megvalósulásuk esetén a várható jelentős környezeti (közvetlen és közvetett) hatások.....	52
2.5 A településterv és a tervi elemek részletes értékeléséből levont következtetések.....	58
2.6 A megvalósulás során várható jelentős kedvezőtlen környezeti hatások megelőzésére, elkerülésére, csökkentésére, minél teljesebb ellensúlyozására irányuló településtervi intézkedések, és ezen intézkedések várható hatékonyságának bemutatása. ....	61
2.6.1. Talaj- és felszín alatti vízvédelem .....	61
2.6.2. Felszíni vízvédelem .....	62
2.6.3. Levegőtisztaság-védelem.....	62
2.6.4. Élővilág-védelem.....	63
2.6.5. Tájvédelem .....	64
2.6.6. Épített környezet védelme .....	64
2.6.7. Zaj- és rezgésvédelem.....	64
2.6.8. Hulladékgazdálkodás .....	64
2.7 Monitoringjavaslat-értékelés a fellépő környezeti hatásokra. ....	66
2.8 A 2.1–2.7. pontokban megadott valamennyi információra kiterjedő közérthető összefoglaló. ....	67



**EHS Zóna**

**web:** <http://www.ehszona.hu/>

**email:** [andras.gyorfi@ehszona.hu](mailto:andras.gyorfi@ehszona.hu)

**Telefon:** +36-70/977-49-55

# 1 Előzmények

## 1.1 Általános adatok

A hatályos győri építési szabályzatot és szabályozási tervet az 1/2006. (01.25.) ök. rendelettel hagyták jóvá.

<b>TSZTM, SZTM 2024-007 környezeti értékelés előzetes vizsgálatában beérkezett vélemények</b>		
Vas Vármegyei Kormányhivatal Agrárügyi Osztály – Erdészeti Osztály	nem érkezett	
Győr-Moson-Sopron Vármegyei Kormányhivatal Agrárügyi Növény és Talajvédelmi Osztály	GY/37/02419-9/2024. 2024.10.15.	A tervezett módosítás nem érint termőföldet, így a Kormányhivatal <b>nem érintett</b> a környezeti értékelés szükségességének eldöntésében.
Győr-Moson-Sopron Vármegyei Kormányhivatal Földhivatali Főosztály Földvédelmi és Földmérési Osztály	12.140/2024. 2024. október 25.	Belterületi illetve külterületi fekvésű, művelés alól kivett területek földvédelmi szempontból nem tartoznak a termőföld védelméről szóló 2007. évi CXXIX. törvény hatálya alá, ezért a Kormányhivatal <b>nem érintett</b> a környezeti értékelés szükségességének eldöntésében.
Nemzeti Egészségügyi Központ Kémiai Biztonsági és Kompetens Hatósági Főosztály Kémiai Biztonsági Kockázateértékelési Osztály	NNGYK/51147-2/2024.ált. 2024.10.16.	Győr Megyei Jogú Város településrendezési eszközeinek nevezett területek lakóövezeti átsorolása miatti módosításához észrevétele nincs, a módosításnak önmagában kémiai biztonsági szempontú környezeti hatása nem várható, <b>a környezeti vizsgálat elvégzését nem tartja szükségesnek.</b>
Fertő-Hanság Nemzeti Park Igazgatóság	FHNPI-2470-2/2024 2024.10.24.	A tervezett módosítás védett természeti területet nem érint, védett természeti értéket várhatóan nem veszélyeztet. a 2/2005. (I.11.) Kormányrendelet szerinti környezeti értékelési dokumentációt véleményünk szerint <b>nem szükséges elkészíteni.</b>
Győr-Moson-Sopron Vármegyei Kormányhivatal Állami Főépítészeti Iroda	GY/15/01470-2/2024. 2024.10.18.	Az Állami Főépítészeti Iroda <b>a környezeti értékelés elkészítését szükségesnek tartja.</b> Az SKVr. 1§. (3) bekezdés a) pontja szerint a környezeti hatás jelentőségét az Állami Főépítészeti Iroda eseti meghatározás

web: <http://www.ehszona.hu/>

email: [andras.gyorfi@ehszona.hu](mailto:andras.gyorfi@ehszona.hu)

Telefon: +36-70/977-49-55

		<p>alapján döntötte el, az SKVr. 2. mellékletében foglaltak szerinti mérlegelés alapján.</p> <p>A dokumentáció vizsgálata során az Állami Főépítési Iroda megállapította, hogy a rendezési terv módosítása:</p> <p>- A várható környezeti hatások nagyságrendje és területi kiterjedése alapján megállapítható, hogy a település rendezési tervének módosítása <b>jelentős környezeti hatással bír, különösen a közlekedési kapcsolatok vizsgálatára (jelenlegi helyzet, tervezett állapot, átmeneti állapot kezelése) kiterjedően.</b></p>
GYMS Vármegyei Környezetvédelmi, Természetvédelmi és Hulladékgazdálkodási Főosztály Term.véd. Osztály	GY/41/02096-2/2024. 2024. 10.18.	<p>A módosítás kapcsán a Kormányhivatal <b>nem tartja indokoltnak környezeti értékelés készítését</b>, ugyanakkor <b>felhívja a figyelmet</b> arra, hogy az érintett terület környezetéből ismert a pokoli cselőpók (<i>Lycosa vultuosa</i>) előfordulása, amely faj a védett és a fokozottan védett növény- és állatfajokról, a fokozottan védett barlangok köréről, valamint az Európai Közösségben természetvédelmi szempontból jelentős növény- és állatfajok közzétételéről szóló 13/2001. (V. 9.) KöM rendelet 2. melléklete szerinti védett faj.</p>
Szabályozott Tevékenységek Felügyeleti Hatósága Bányászati és Gázipari Főosztály Pécsi Bányafelügyeleti Osztály	SZTFH BA-NYASZ/12474-2/2024. 2024.10.14.	<p>Az egyes bányászati tárgyú kormányrendeletek módosításáról szóló 141/2024. (VI. 28.) Korm. rendelet 3. § értelmében hatályát veszti az egyes tervek, illetve programok környezeti vizsgálatáról szóló 2/2005. (I. 11.) Korm. rendelet 3. számú melléklet II. pont II.2. alpont f) pontja. A 2024. július 1. napjától hatályos módosítások értelmében, tárgyi ügyben a Bányafelügyelet vélemény adására <b>hatáskörrel nem rendelkezik.</b></p>
Budapest Főváros Kormányhivatala Népegészségügyi Főosztály	BP/FNEF/05539-2/2024 2024.10.24.	<p>A módosítással érintett területen természetes gyógytényező érintettsége nem áll fenn, ezért jelen esetben a BFKH <b>véleményezési lehetőséggel nem rendelkezik.</b></p>

web: <http://www.ehszona.hu/>

email: [andras.gyorfi@ehszona.hu](mailto:andras.gyorfi@ehszona.hu)

Telefon: +36-70/977-49-55

Győr-Moson-Sopron Vármegyei Kormányhivatal Népegészségügyi Főosztály Közegészségügyi Osztály	GY/NEF/00583-2/2024 2024. 07. 11.	Győr Megyei Jogú Város Településrendezési eszközeinek módosítási eljárásában a Győr Megyei Jogú Városnak mint kidolgozónak <b>nem szükséges környezeti értéklést készíteni</b> a 3159 sz. övezetre vonatkozólag.
Győr Megyei Jogú Város Polgármesteri Hivatal Hatósági Főosztály Környezetvédelmi Osztály	98306-2/2024. 2024.10.25.	A megkereséshez csatolt tervdokumentáció alapján – Győr Megyei Jogú Város Önkormányzatának Közgyűlésének a környezetvédelemről szóló 63/2003. (XII. 19.) önkormányzati rendeletében, a „Bécsi úti nádas” helyi jelentőségű természetvédelmi területté nyilvánításáról szóló 31/2004. (V. 28.) önkormányzati rendeletében, valamint Győr helyi jelentőségű védett természeti területeiről és helyi jelentőségű védett természeti értékeiről szóló 7/2022. (III. 22.) önkormányzati rendeletében jóváhagyott – helyi környezet- és természetvédelmi követelményekre kiterjedő, <b>jelenlős környezeti hatás nem várható a tárgyi tervmódosítással összefüggésben.</b>
Budapest Főváros Kormányhivatal (kulturális örökség védelem hatáskör)	nem érkezett	
Győr-Moson-Sopron Vármegyei Kormányhivatal Tűzvédelmi, Iparbiztonsági és Vízügyi Hatósági Főosztály Tűzvédelmi és Iparbiztonsági Osztály	nem érkezett	
9. Győr-Moson-Sopron Vármegyei Kormányhivatal Tűzvédelmi, Iparbiztonsági és Vízügyi Hatósági Főosztály Vízügyi és Vízvédelmi Osztály	nem érkezett	
ÉD Vízügyi Igazgatóság (tájékoztatásul)	nem érkezett	

web: <http://www.ehszona.hu/>

email: [andras.gyorfi@ehszona.hu](mailto:andras.gyorfi@ehszona.hu)

Telefon: +36-70/977-49-55

A tervezési feladat tehát a településszerkezeti és szabályozási terv módosításának elkészítése, a hozzá kapcsolódó, a Főépítési feljegyzésben meghatározott tartalmú munkarészekkel együtt.

Jelen terv készítésénél figyelembe vettük az alábbi előzményeket:

- Országos Területrendezési Terv (2018. Évi CXXXIX. törvény)
- Győr-Moson-Sopron Megye Rendezési Terve (7/2022. (IX.17.) önkorm. rendelet)
- Győr Megyei Jogú Város Rendezési Terve 2006. (és a területeket érintő hatályos módosítások)

## 1.2 A hatályos fejlesztési koncepció, integrált településfejlesztési stratégia vonatkozó megállapításai

Győr város közgyűlése a 162/2014. (IX. 12.) számú kgy. határozattal fogadta el a város településfejlesztési koncepcióját, amely az Országos Területfejlesztési Koncepcióval és a Győr-Moson-Sopron Megyei Területfejlesztési Koncepcióval összhangban került meghatározásra.

Jelen tervdokumentációban megfogalmazott módosítások, illetve szabályozási elemek a településfejlesztési koncepció céljainak elősegítését szolgálják, a terv elhatározásai szervesen illeszkednek a településfejlesztési koncepcióban rögzített fő fejlesztési célkitűzésekhez.

A településfejlesztési koncepció meghatározta, hogy a városfejlesztés alapját a fenntartható fejlődés környezeti, társadalmi, és gazdasági szempontjainak érvényesítése kell, hogy képezze.

A településfejlesztési koncepcióban megfogalmazott alapelvek közül a tervezési területen belül tervezett fejlesztések elsősorban az alábbiak megvalósulását segítik elő:

A kiegyensúlyozott környezeti viszonyok megteremtése és fenntartása szempontjából:

- a kompakt város elveinek érvényesítését,
- a jó minőségű termőföldek védelmét,

A kiegyensúlyozott gazdasági viszonyok megteremtése és fenntartása szempontjából:

- a több lábon álló (diverzifikált) helyi gazdaság fejlesztését,

**A településfejlesztési koncepcióban megfogalmazott fejlesztési elképzelések módosítására nem volt szükség.**

**web:** <http://www.ehszona.hu/>

**email:** [andras.gyorfi@ehszona.hu](mailto:andras.gyorfi@ehszona.hu)

**Telefon:** +36-70/977-49-55

### 1.3 Az új fejlesztési koncepció szerint tervezett célok

**Érintett terület:** Győr közigazgatási területnek egy részlete

**Fő változások:**

Jelen tervdokumentáció Győr közigazgatási területének következő részeire vonatkozik:

Győr-Szabadhegy, Verebes József utcától délkeletre fekvő 00925, 00931, 00953, 00963, 01597, 01598, 01599 és 03055 sz. övezetek módosítása

Településrendezési terv változásának, módosításának tartalma, szabályozási koncepció:

A szabályozási koncepció lényege, hogy a 00931 sz. kertvárosias lakóövezet (Lke) átminősülne kisvárosias lakóövezetté (Lk). A 01597 sz. kertvárosias lakóövezet (Lke) szintén átminősülne kisvárosias lakóövezetté (Lk). Az előző, TSZTM-SZTM 2021-009 számon végigfutott rendezési terv módosításához hasonlóan lépcsőzetes beépítése lenne a területnek, a Szent Imre úthoz közelebb 2-3 szinttel, feljebb 4 szinttel, illetve a többi övezeti jel paraméter is hasonló az előző rendezési terv módosításban előírtakhoz képest, annyi különbséggel, hogy a 00931 sz. övezetben keretes lenne a beépítési mód és 900 m<sup>2</sup> lenne a megengedett legkisebb teleknagyság, a hatályos tervben látható 00931 sz. övezet kettéválik; a felső rész 04920 övezetszámmal élne tovább, szabadonálló beépítési móddal. A Malomsori utca közvetlenül nem kötne ki gépjárműforgalommal a gyűjtőútra, csak gyalogos-kerékpáros forgalommal (7,5 m-es szabályozási szélességgel a közművek miatt), ugyanakkor a 01597 és 01598 sz. övezet közötti út kibővül 12 m szabályozási szélességűre azért, hogy a Malomsori utcából át lehessen közlekedni gépjárművel a Borostyánkő utcába és a tervezett gyűjtőútra, a 01598 sz. övezet saroktelkeire építési hely került feljelölésre. Nem szerencsés a majdani gyűjtőútra közvetlenül sok mellékutcát kivezetni, mert a túl közel eső csomópontok balesetveszélyes helyzeteket teremthetnek. A 00925 sz. Lk övezet déli részén látható beültetési kötelezettség területe lecsökken azért, hogy a belső út elférhessen. A 00953 sz. övezetről törlésre kerülnek a javasolt telekhatárok, nem cél a gyűjtőútra közvetlenül telkeket nyitni. A 01599\* és 03055 sz. övezet határa elmozdul azért, hogy telekalakításnál a jelenlegi övezethatár ne okozzon problémát.

A 01598 sz. övezet saroktelkei a 12 m-es szabályozási szélességű út kiszabályozása után nem felelnének meg az övezetben előírt telek megengedett legkisebb, 18 m-es szélességének, ezért ez az övezet kap egy egyedi előírást ezzel kapcsolatban.

A Győr, Szent Imre út 147. házsám alatti üzlet (Győr 2068/3 hrsz.) a gyűjtőút miatti kisajátítással nagy területet elveszít, ezzel az üzlet tevékenysége nagymértékben sérül, további bővítési lehetősége ellehetetlenül. Emiatt a telek övezete kertvárosias lakóterületből (Lke) átminősül kereskedelmi-szolgáltató gazdasági övezetté (Gksz).

Jelen tervdokumentációban megfogalmazott településrendezési tervmódosítások a településfejlesztési koncepció fejlesztési céljainak megvalósítását szolgálják, a terv elhatározásai szervesen illeszkednek a településfejlesztési koncepcióban rögzített fő fejlesztési célkitűzésekhez.

**Feladat: a településszerkezeti és szabályozási terv módosítása, a településfejlesztési koncepcióban megfogalmazott fejlesztési elképzelések módosítására nem volt szükség.**

**web:** <http://www.ehszona.hu/>

**email:** [andras.gyorfi@ehszona.hu](mailto:andras.gyorfi@ehszona.hu)

**Telefon:** +36-70/977-49-55

## 1.4 A rendezési terv módosításának szempontjai

A rendezési terv felülvizsgálata során az alábbi szempontok, elvek kerültek előtérbe:

- a meglévő ökológiai folyosók megtartása, szerepük erősítése,
- a feltárt táji jellegzetességek és természeti adottságok megőrzése,
- a beépítésre nem szánt területek nagy részét kitevő mezőgazdasági területeken olyan beépítési lehetőségek meghatározása, amely a mezőgazdasági tájhasználatot nem korlátozza, de megakadályozza a termőföld oly mértékű elaprózódását, amely a táj károsodását okozó, sűrű rendezetlen beépítést eredményezne,
- a védelmet igénylő területek, létesítmények elvárásainak biztosítása,
- a működésük következtében egyes területek korlátozott használatát okozó létesítmények hatásának figyelembevétele (pl: utak, közműlétesítmények védőtávolsága).

Tájhasználati, ökológiai és esztétikai szempontból egyaránt szükséges a meglévő erdők megtartása, helyenként bővítése. Különösen fontos ez a kijelölt szabadidős-területek mentén és az utakat kísérő erdők esetében. A közterületek, valamint a beépítésre szánt területek zöldfelületeinek kialakításánál a kisalföldi növénytakaságok jellegzetes fajait kell alkalmazni.

A településen az utak mentén a maradvány útmenti fásításhoz hasonlóan a fásítás pótlása szükséges. Egészségügyi, valamint esztétikai okok mellett az ökofolyosók-zöldfolyosók létrehozása a cél. A már meglévő gazdasági területeket is védőfásítással szükséges lehatárolni a jövőben esetleg előforduló tájhasználati konfliktusok elkerülése érdekében.



EHS Zóna

**web:** <http://www.ehszona.hu/>

**email:** [andras.gyorfi@ehszona.hu](mailto:andras.gyorfi@ehszona.hu)

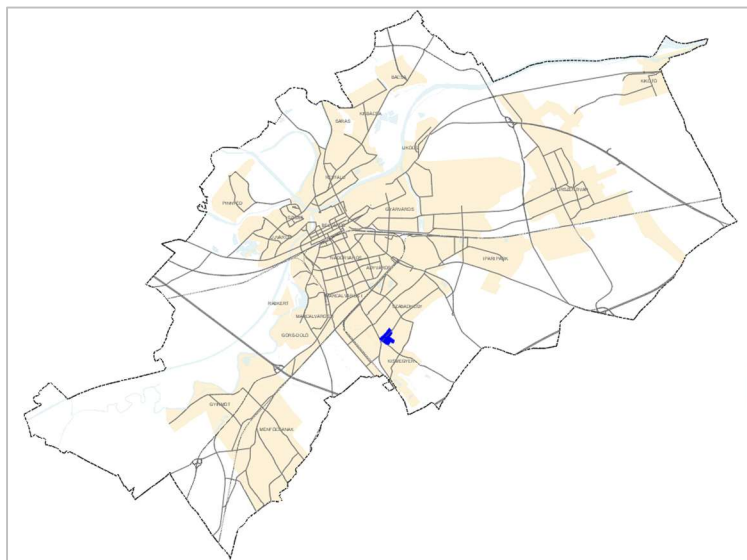
**Telefon:** +36-70/977-49-55

## 1.5 A tervezési terület

**Jelen dokumentáció Győr közigazgatási területének következő részeire vonatkozik (1 db tervezési terület):**

**A módosítás által érintett területek:**

Győr-Szabadhegy, Verebes József utcától délkeletre fekvő 00925, 00931, 00953, 00963, 01597, 01598, 01599 és 03055 sz. övezetek módosítása



## 1.6 Eljárásrend, tematika

A környezeti vizsgálat tematikája az egyes tervek, illetve programok környezeti vizsgálatáról szóló 2/2005. (I. 11.) Korm. rendelet 4. számú melléklete alapján, annak a jelen rendezési terv keretén belül értelmezve, illetve ahol szükséges azt kiegészítve készült.

EHS Zóna

**web:** <http://www.ehszona.hu/>

**email:** [andras.gyorfi@ehszona.hu](mailto:andras.gyorfi@ehszona.hu)

**Telefon:** +36-70/977-49-55

## 1.7 A környezeti célok összevetése

A rendezési terv módosítása során figyelembe vett elvek és szempontok:

- az ökológiai folyosók megtartása, szerepük erősítése,
- a feltárt táji jellegzetességek és természeti adottságok megőrzése,
- a védelmet igénylő területek, létesítmények elvárásainak biztosítása,
- a működésük következtében egyes területek korlátozott használatát okozó létesítmények hatásának figyelembevétele (pl: utak, közműlétesítmények védőtávolsága).

Tájvédelmi szempontból a meglévő erdőterületek döntő fontosságúak a táj karakterisztikájának megőrzése szempontjából. Tájhasználati, ökológiai és esztétikai szempontból egyaránt szükséges a meglévő erdők megtartása, helyenként bővítése.

A közterületek, valamint a beépítésre szánt területek zöldfelületeinek kialakításánál a rendezési terv szerint javasolt növényársulások jellegzetes fajait kell alkalmazni. A növényzet telepítésénél a zöldfelület alakítás esztétikai szempontjait is figyelembe kell venni, így:

- fontos a természetes lágymonalak növényzettel való kiemelése,
- kerülendő a merev fasorok alkalmazása, az utak mentén elhelyezendő növényzet megjelenését csoportos telepítéssel kell lágypályítani,
- háromszintű növényzettel telepítés javasolt (fa, bokor, gyepek)

Védőfásításra vonatkozó javaslatot tartalmaz a településszerkezeti terv:

- gazdasági, ipari övezetek és lakóterületek közötti térségekben,
- közlekedési területek határainál,
- a szomszédos települések határainál.

Fontos szempont a már meglévő gazdasági területeket védőfásítással történő lehatárolása a jövőben esetleg előforduló tájhasználati konfliktusok elkerülése érdekében.

A kialakítható létesítmények és azok funkciói, valamint a megfelelő infrastruktúra biztosítása terén fontos feladat a környezethasználatot úgy megszervezni és végezni, hogy

- A legkisebb mértékű környezetterhelést és igénybevételt idézze elő,
- Megelőzhető legyen a környezetszennyezés,
- Kizárja a környezetkárosítást.

A környezet használatát az elővigyázatosság elvének figyelembevételével, a környezeti elemek kíméletével, takarékos használatával, továbbá a zavaró hatások (zaj, levegőszennyezés, hulladék-kezelés) elleni hatékony védelemmel kell megvalósítani.

**A településszerkezeti tervi változtatási szándékokról megtörtént a lakosság és az államigazgatási szervek, valamint az érintett szervezetek tájékoztatása is. A környezeti értékelés készítéséhez felhasznált adatok forrása:**

- Tájérték Kataszter Program (TÉKA) adatbázisa, Magyarország kistájainak katasztere
- Hatályos jogszabályok (országos, helyi), tervek (OTK, ÚMFT, OTrT, MTrT stb.),
- Környezetvédelmi programok (országos, megyei, helyi)

web: <http://www.ehszona.hu/>

email: [andras.gyorfi@ehszona.hu](mailto:andras.gyorfi@ehszona.hu)

Telefon: +36-70/977-49-55

## 2 Környezeti értékelés, alátámasztó javaslat

2.1 A települési környezetértékelés folyamatának, a terv vagy program tartalmi körvonalainak, fő céljainak, más tervekhez való viszonyának, valamint egyéb lényeges tervekkel és programokkal való kapcsolatának bemutatása. A terv alapján megvalósítandó alternatíva kiválasztásának okai, beleértve az alternatívák vizsgálatának leírását és a szükséges információk összeállítása során felmerült bármilyen nehézséget.

**A tervezett változások megvalósításához szükséges településtervezési folyamatban a párhuzamosan futó településrendezési terv készítésénél felhasznált tervi előzmények és a környezet- és természetvédelemért felelős államigazgatási szervek előzetes véleményei figyelembe lettek véve annak érdekében, hogy a várható kedvezőtlen környezeti hatások minimalizálását elérjék.**

**A megismert környezeti alapállapotok ismeretében a tervezés során az új szabályozás a lehetséges negatív hatások minimalizálására törekedve készült el. A magasabb rendű tervekkel a vizsgálat tárgyát képező településrendezési terv összhangban áll.**

**A tervezett fejlesztések és a megvalósításukhoz szükséges településrendezési eszközök készítése a környezet- és természetvédelmi célok, követelmények és elvárások figyelembevételével készült.**

<b>1.</b>	<b>Módosítási/fejlesztési igény</b>
	<p>A szabályozási koncepció lényege, hogy a 00931 sz. kertvárosias lakóövezet (Lke) átminősülne kisvárosias lakóövezetté (Lk). A 01597 sz. kertvárosias lakóövezet (Lke) szintén átminősülne kisvárosias lakóövezetté (Lk). Az előző, TSZTM-SZTM 2021-009 számon végigfutott rendezési terv módosításhoz hasonlóan lépcsőzetes beépítése lenne a területnek, a Szent Imre úthoz közelebb 2-3 szinttel, feljebb 4 szinttel, illetve a többi övezeti jel paraméter is hasonló az előző rendezési terv módosításban előírtakhoz képest, annyi különbséggel, hogy a 00931 sz. övezetben keretes lenne a beépítési mód és 900 m<sup>2</sup> lenne a megengedett legkisebb teleknagyság, a hatályos tervben látható 00931 sz. övezet kettéválik; a felső rész 04920 övezetszámmal élne tovább, szabadonálló beépítési móddal. A Malomsori utca közvetlenül nem kötne ki gépjárműforgalommal a gyűjtőútra, csak gyalogos-kerékpáros forgalommal (7,5 m-es szabályozási szélességgel a közművek miatt), ugyanakkor a 01597 és 01598 sz. övezet közötti út kibővül 12 m szabályozási szélességűre azért, hogy a Malomsori utcából át lehessen közlekedni gépjárművel a Borostyánkő utcába és a tervezett gyűjtőútra, a 01598 sz. övezet saroktelkeire építési hely került feljelölésre. Nem szerencsés a majdani gyűjtőútra közvetlenül sok mellékutcát kivezetni, mert a túl közel eső csomópontok balesetveszélyes helyzeteket teremthetnek. A 00925 sz. Lk övezet déli részén látható beültetési kötelezettség területe lecsökken azért, hogy a belső út elérhessen. A 00953 sz. övezetről törlésre kerülnek a javasolt telekhatárok, nem cél a gyűjtőútra közvetlenül telkeket nyitni. A 01599* és 03055 sz. övezet határa elmozdul azért, hogy telekalakításnál a jelenlegi övezethatár ne okozzon problémát.</p> <p>A 01598 sz. övezet saroktelkei a 12 m-es szabályozási szélességű út kiszabályozása után nem felelnének meg az övezetben előírt telek megengedett legkisebb, 18 m-es szélességének, ezért ez az övezet kap egy egyedi előírást ezzel kapcsolatban.</p> <p>A Győr, Szent Imre út 147. házszám alatti üzlet (Győr 2068/3 hrsz.) a gyűjtőút miatti kisajátítással nagy területet elveszít, ezzel az üzlet tevékenysége nagymértékben sérül,</p>

web: <http://www.ehszona.hu/>

email: [andras.gyorfi@ehszona.hu](mailto:andras.gyorfi@ehszona.hu)

Telefon: +36-70/977-49-55

további bővítési lehetősége ellehetetlenül. Emiatt a telek övezete kertvárosias lakóterületből (Lke) átminősül kereskedelmi-szolgáltató gazdasági övezetté (Gksz).	
<b>Alternatívák bemutatása</b>	
<b>A hatályos szabályozási terv valósul meg</b>	<b>A tervezett módosítás valósul meg</b>
Nem tud megvalósulni a terület átépítése, ez gátolhatja a környezet további fejlődését. A jelenlegi gyűjtőútra közvetlenül sok mellékutcát kivezetni nem szerencsés, mert a túl közel eső csomópontok balesetveszélyes helyzeteket teremthetnek.	Meg tud valósulni azon a helyen a terület fejlesztése, ez elősegítheti a környezet további fejlődését. A balesetveszélyes gócpontok elkerülhetővé válnak.

### 2.1.1. EU 2020 stratégia

Az „Európa 2020” az Európai Unió 2010-ben útnak indított, 10 évre szóló növekedési és foglalkoztatási stratégiája. Célja, hogy az EU gazdasága intelligens, fenntartható és inkluzív legyen. E három, egymást kölcsönösen erősítő prioritás hivatott elősegíteni, hogy az Unióban és a tagállamokban magas legyen a foglalkoztatottság és a termelékenység, és erősödjön a társadalmi kohézió. Az EU öt nagyszabású célt tűzött ki maga elé a foglalkoztatás, az innováció, az oktatás, a társadalmi befogadás és az éghajlat/energiapolitika területén, melyeket 2020-ig kíván megvalósítani. Mindegyik tagállam saját nemzeti célokat fogadott el az említett területeken.

Magyarország számára a legfontosabb fejlesztéspolitikai célkitűzés az ország gazdasági teljesítményének (GDP), valamint a foglalkoztatás szintjének, minőségének növelése, amelyek révén az életminőség és az életkörülmények érdemi javulása érhető el. Mindehhez kapcsolódva a Nemzeti Reform Program vállalásai a következők:

- A 20–64 évesek foglalkoztatási rátájának a jelenlegi 60%-ról legalább 75%-ra növelését;
- A kutatás-fejlesztési ráfordítások bruttó hazai termékhez viszonyított szintjének 1,8%-ra növelését;
- Az üvegházhatású gázok kibocsátásának legfeljebb 10 százalékos növekedését a 2005. évi szinthez képest; a teljes energiafelhasználáson belül a megújuló energiaforrások részarányának 14,6 százalékra történő növelését; a 10 százalékos energia megtakarítás elérését;
- A felsőfokú vagy annak megfelelő végzettséggel rendelkezők arányának 30,3 százalékra növelését a 30-34 éves népességen belül; az oktatásban, képzésben nem részesülő, legfeljebb alsó középfokú végzettséggel rendelkezők arányának 10 százalékra csökkentését a 18-24 éves népességen belül;
- A szegénységben vagy társadalmi kirekesztettségben élő népesség számának 450 000 fővel való csökkentését, amely 5 százalékpontos csökkentést jelent.

web: <http://www.ehszona.hu/>

email: [andras.gyorfi@ehszona.hu](mailto:andras.gyorfi@ehszona.hu)

Telefon: +36-70/977-49-55

## 2.1.2. Környezeti értékelés keretén belül értelmezhető tervek, programok összefüggése a településrendezési tervvel

Nemzeti Környezetvédelmi Program

### Településfejlesztés, -rendezés és környezetvédelem - cselekvési irányok, feladatok

- A településrendezési szabályozás során a települési környezetminőség javulását szem előtt tartó előírások megfogalmazására van szükség, amelyek fontos feltételét jelentik a településen élők életminősége, egészsége és a település gazdasági versenyképessége javításának. - *a különböző területfelhasználási kategóriák helyének kijelölésénél a táji, természeti, környezeti adottságok figyelembevétele*
- A településfejlesztés során olyan - a környezet- és természetvédelem szempontjait integráló - területfelhasználási elvek lefektetése szükséges, melyek a települési környezetminőség javulását szolgáló települési térszerkezet, a természeti erőforrásokkal való jobb gazdálkodás kialakítása és a települési ökoszisztéma szolgáltatások javítása irányába hatnak. A településfejlesztési projekteknél növelni szükséges a zöldfelületi arányokat.
- A településtervezésnek (mind a fejlesztés, mind a rendezés tekintetében) - EU-s és hazai elvárások mentén - fel kell készülnie a klímaváltozás kihívásainak kezelésére és megfelelő várospolitikai eszközöket kell kialakítania. Ezek között kiemelendő pl. a zöldfelületi tervezés, a városi közlekedés csökkentése, a beépítettség növelésének visszafogása, valamint a vizekkel való gazdálkodás fejlesztése.
- A fejlesztéseknél a zöldmezős beruházások helyett az alulhasznosított vagy hasznosítatlan barnamezős területeket kell előnyben részesíteni (ezzel is csökkentve a beépítettséget), a barnamezős területek funkcióváltásakor pedig elengedhetetlen az új zöldfelületek létrehozása. Ezen a területeken a célzott területfelhasználás kialakulásáig ösztönözni kell azon átmeneti, ideiglenes hasznosítási módokat, amelyek javítják a biológiai aktivitást, a zöldfelületi intenzitást.
- A településfejlesztés tervezése, a településfejlesztési koncepció és az ITS készítése során a jogszabályban foglalt követelmények érdemben történő teljesítése. A megyei tervekben megfogalmazott, a természet- és környezetvédelmi szempontokat rögzítő megyei irányelveket fokozottabban figyelembe kell venni a településrendezés során.
- Meg kell határozni a területrendezési és építésügyi monitoring-rendszer településrendezési szegmensének fejlesztési feladatait, és a rendszert alkalmassá kell tenni a valós területhasználati folyamatok nyomon követésére, elemzésére, valamint a településrendezési jogszabályok érvényesülésének vizsgálatára. Nagy hangsúlyt kell fektetni a rendszer folyamatos működésére és a visszacsatolás lehetőségének megteremtésére. - *önkormányzati főépítész foglalkoztatása* • Előrelátó, tudatos településfejlesztés: a települések adottságaira és lehetőségeire alapozott fejlesztési irányokról szóló döntések meghozatalakor a fenntarthatósági szempontok figyelembevétele, környezeti szempontból is összhang teremtése a településfejlesztési elképzelések és a településrendezési eszközök között. - *az adottságokra épülő fejlesztési célok megfogalmazása.*

**További, környezeti értékeléssel összefüggő jogszabályok melyeket a tervezés során figyelembe vettünk:**

**web:** <http://www.ehszona.hu/>

**email:** [andras.gyorfi@ehszona.hu](mailto:andras.gyorfi@ehszona.hu)

**Telefon:** +36-70/977-49-55

- 1993. évi XLVIII. törvény a bányászatról
- 1995. évi LIII. törvény a környezet védelmének általános szabályairól
- 1995. évi LVII. törvény a vízgazdálkodásról
- 1996. évi LIII. törvény a természet védelméről
- 2012. évi CLXXXV. törvény a hulladékról
- 2007. évi CXXIX. törvény a termőföld védelméről
- 2009. évi XXXVII. törvény az erdőről, az erdő védelméről és az erdőgazdálkodásról
- 253/1997. (XII. 20.) Korm. rendelet az országos településrendezési és építési követelményekről
- 27/2004. (XII. 25.) KvVM. rendelet a felszín alatti víz állapota szempontjából érzékeny területeken levő települések besorolásáról
- 28/2004. (XII. 25.) KvVM. rendelet a vízszennyező anyagok kibocsátásaira vonatkozó határértékekről és alkalmazásuk egyes szabályairól
- 219/2004. (VII. 21.) Korm. rendelet a felszín alatti vizek védelméről
- 275/2004. (X. 8.) Korm. rendelet az európai közösségi jelentőségű természetvédelmi rendeltetésű területekről
- 2/2005. (I. 11.) Korm. rendelet egyes tervek, illetve programok környezeti vizsgálatáról
- 27/2006. (II. 7.) Korm. rendelet a vizek mezőgazdasági eredetű nitrátszennyezéssel szembeni védelméről
- 284/2007. (X. 29.) Korm. rendelet a környezeti zaj és rezgés elleni védelem egyes szabályairól
- 27/2008. (XII. 3.) KvVM-EüM együttes rendelet a környezeti zaj- és rezgésterhelési határértékek megállapításáról
- 346/2008. (XII. 30.) Korm. rendelet a fás szárú növények védelméről
- 61/2017. (XII. 21.) FM rendelet az erdőről, az erdő védelméről és az erdőgazdálkodásról szóló 2009. évi XXXVII. törvény végrehajtásáról
- 14/2010. (V. 11.) KvVM rendelet az európai közösségi jelentőségű természetvédelmi rendeltetésű területekkel érintett földrészekről
- 20/2006. (IV. 5.) KvVM rendelet a hulladéklerakással, valamint a hulladéklerakóval kapcsolatos egyes szabályokról és feltételekről
- 83/2014. (III. 14.) Korm. rendelet a nagyvízi meder, a parti sáv, a vízjárta és a fakadó vizek által veszélyeztetett területek használatáról, hasznosításáról, valamint a folyók esetében a nagyvízi mederkezelési terv készítésének rendjére és tartalmára vonatkozó szabályokról

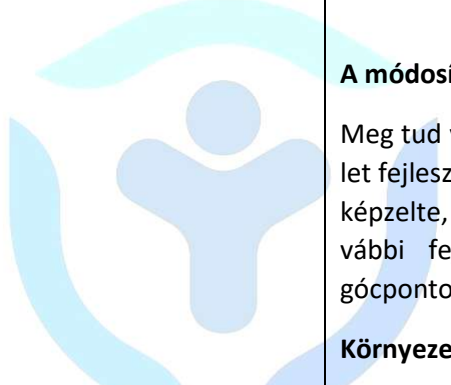
EHS Zóna

**web:** <http://www.ehszona.hu/>

**email:** [andras.gyorfi@ehszona.hu](mailto:andras.gyorfi@ehszona.hu)

**Telefon:** +36-70/977-49-55



		<p>telekalakításnál a jelenlegi övezethatár ne okozzon problémát.</p> <p>A 01598 sz. övezet saroktelkei a 12 m-es szabályozási szélességű út kiszabályozása után nem felelnének meg az övezetben előírt telek megengedett legkisebb, 18 m-es szélességének, ezért ez az övezet kap egy egyedi előírást ezzel kapcsolatban.</p> <p>A Győr, Szent Imre út 147. házszám alatti üzlet (Győr 2068/3 hrsz.) a gyűjtőút miatti kisajátítással nagy területet elveszít, ezzel az üzlet tevékenysége nagymértékben sérül, további bővítési lehetősége ellehetetlenül. Emiatt a telek övezete kertvárosias lakóterületből (Lke) átminősül kereskedelmi-szolgáltató gazdasági övezetté (Gksz).</p> <p><b>A módosítás várható hatása:</b></p> <p>Meg tud valósulni azon a helyen a terület fejlesztése, ahol az önkormányzat elképzelte, ez elősegítheti a környék további fejlődését. A balesetveszélyes gócpontok elkerülhetővé válnak.</p> <p><b>Környezeti értékelést igénylő változás</b></p>
--	---	--

2.3 A valószínűsíthetően jelentősen érintett területek környezeti jelenlegi állapotának bemutatása, kiemelten a környezeti szempontból különösen fontos területeket érintően, azok lényeges szempontjai és valószínűsíthető fejlődése, illetve a terv megvalósulásának elmaradása esetén annak valószínűsíthető fejlődése.

#### 2.3.1 Zöldterületi rész bemutatása, lehetőségei

Győr városának zöldfelületben leggazdagabb településrészei az Ergényi lakótelep, Révfalu, Győrszentiván és Ménfőcsanak. A városszerkezet egyik kedvező adottsága, hogy eddig megőrzöttek a környezetből a várostestbe – majdnem a városközpontig – nyúló „zöld ujjak” (Bácsai rét, Bálványos, Püspökerdő, Rába- és Rábca mente), és nem nőtt teljesen össze a központi belterülettel Ménfőcsanak és Győrszentiván. Ezeket a szerkezeti adottságokat meg kell őrizni, és fejleszteni kell azzal, hogy a természetközeli zöldfelületeket a város belsejében lévő parkok, és az egyes elemeket összekötő utcai fasorok egészítsék ki zöldfelületi rendszerrel.

**web:** <http://www.ehszona.hu/>

**email:** [andras.gyorfi@ehszona.hu](mailto:andras.gyorfi@ehszona.hu)

**Telefon:** +36-70/977-49-55

### 2.3.2 Konfliktussal terhelt (szlömösödött, degradálódott) terület

Győrben nincsen nagyterjedésű szlöm; álláspontunk szerint a korábbi lakossági felmérések szerint alacsony presztízsű Újváros sem tekinthető klasszikus szlömnek, legfeljebb egy része a Tűz utca környéke, a mintegy 7000 m<sup>2</sup>-es, két tucat telket számláló terület.

2013-ban pályázati támogatással indult meg Újváros rehabilitációja első ütemének megvalósítása; a Kossuth Lajos utca menti önkormányzati tulajdonú épületek felújítása, a Bercsényi liget zöldterület rehabilitációja, az Újvárosi Szent József Római Katolikus Plébániatemplom külső felújítása, valamint a Kossuth Lajos Iskola homlokzat felújítása.

Újváros további részein található sok rosszállagú, általában önkormányzati tulajdonban lévő lakóépület. A közterületek állapotát a Bercsényi ligetben felújított park és sportpálya, és a KRESZ-park építések javították, de nem sikerült teljesen megoldani a közterületeken történő folyamatos, illegális személtre rakás problémáját.

Módosítási terület	A környezet jelenlegi állapot bemutatása, valószínűsíthető fejlődése	A terv megvalósulásának <u>elmaradása esetén</u> annak valószínűsíthető fejlődése
1. tervezési terület	Meg tud valósulni azon a helyen a terület fejlesztése, ahol az önkormányzat elképzelte, ez elősegítheti a környék további fejlődését	Nem tud megvalósulni az új épületek építése, ez gátolhatja a környék további fejlődését



EHS Zóna

web: <http://www.ehszona.hu/>

email: [andras.gyorfi@ehszona.hu](mailto:andras.gyorfi@ehszona.hu)

Telefon: +36-70/977-49-55

### 2.3.1. Épített környezet vizsgálata

#### A telek és a környezet vizsgálati bemutatása

Területismertető fotók (2025. augusztus):



Szent Imre úti üzlet; itt fog kicsatlakozni a területet feltáró gyűjtőút (épül a csapadékvíz-elvezető csővezeték)

web: <http://www.ehszona.hu/>

email: [andras.gyorfi@ehszona.hu](mailto:andras.gyorfi@ehszona.hu)

Telefon: +36-70/977-49-55



82. sz. főút – Szent Imre út – Kismegyeri út körforgalmi csomópontja; az új gyűjtőút miatt átépítése tervezett



Verebes József utca sorházakkal (földszint+emelet)

**web:** <http://www.ehszona.hu/>

**email:** [andras.gyorfi@ehszona.hu](mailto:andras.gyorfi@ehszona.hu)

**Telefon:** +36-70/977-49-55



Verebes József utca és a „Panoráma út” (új gyűjtőtűt) közötti összekötő szakasz



Épülő körforgalom az új gyűjtőtűton



Délnyugati ág; ez fog kivezetni a Szent Imre útra

**web:** <http://www.ehszona.hu/>

**email:** [andras.gyorfi@ehszona.hu](mailto:andras.gyorfi@ehszona.hu)

**Telefon:** +36-70/977-49-55



Északkeleti ág; hosszútávon ez vezet a Zichy Ottó utca – Szabadi utca irányába, balra a Verebes J. utcai meglévő beépítés (F+4 szintes)



A szabályozási terven a 01597 sz. övezet területe

**web:** <http://www.ehszona.hu/>

**email:** [andras.gyorfi@ehszona.hu](mailto:andras.gyorfi@ehszona.hu)

**Telefon:** +36-70/977-49-55



A szabályozási terven a 00931 sz. övezet területe



Panoráma út épülő felső szakasza

**web:** <http://www.ehszona.hu/>

**email:** [andras.gyorfi@ehszona.hu](mailto:andras.gyorfi@ehszona.hu)

**Telefon:** +36-70/977-49-55



Az I. ütem területéről a II. ütem területe, közöttük az épülő Panoráma út



A Verebes József utcai beépítés, előtérben a fejlesztési terület (2024.)

**web:** <http://www.ehszona.hu/>

**email:** [andras.gyorfi@ehszona.hu](mailto:andras.gyorfi@ehszona.hu)

**Telefon:** +36-70/977-49-55



A Verebes József utcai beépítés, háttérben a fejlesztési terület (2024.)

Az érintett terület Győr-Szabadhegy területén található, amelyet a Szent Imre útról nyíló jelenleg még „feltáró” útként funkcionáló útszakaszról lehet megközelíteni.

Később a Szent Imre út végi körforgalom átépítésével változik meg a közlekedés iránya.



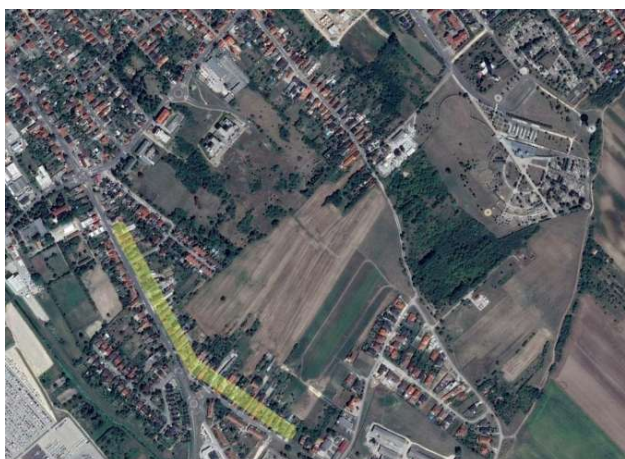
web: <http://www.ehszona.hu/>

email: [andras.gyorfi@ehszona.hu](mailto:andras.gyorfi@ehszona.hu)

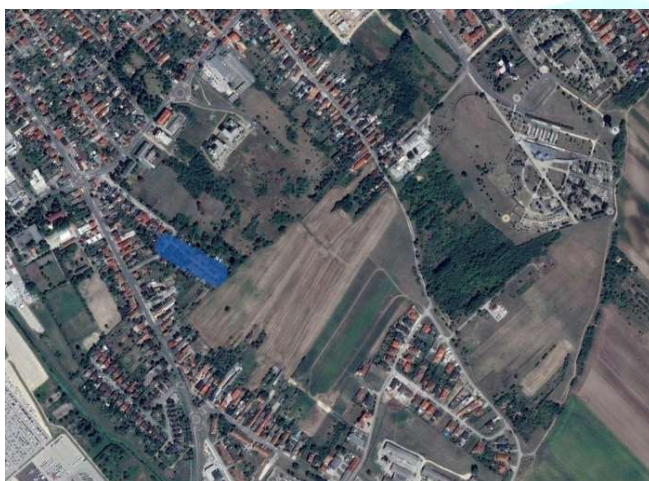
Telefon: +36-70/977-49-55

A terület környezetében különféle típusú és magasságú épületek is megtalálhatóak.

\_Környező családi házak



\_Környező sorházak



\_Környező társasházak

EHS Zóna



## 2.4 A településterv várható környezeti hatásainak, következményeinek feltárása:

### 2.4.1. A településterv egészének általános értékelése, a tervi elemek, intézkedések ösz-szevetése a releváns környezet- és természetvédelmi célokkal

Természet és tájvédelmi szempontból kijelenthető, hogy a tervezett beruházás az érintett természeti állapotát és jelölő fajainak helyzetét nem érinti jelentős mértékben negatívan. Az esetlegesen jelentkező kismértékű kedvezőtlen hatások hatáscsökkentő intézkedésekkel úgy mérsékelhetők, hogy kompenzációs intézkedésekre nincs szükség.

A tervezett módosítások az örökségi értékeket nem befolyásolják kedvezőtlen módon. Örökségvédelmi szempontból a területen nem okoz változást a szabályozás terv megváltozó szabályozása. A meglévő építészeti örökség védelme biztosított. A fejlesztési elképzelések tartalmazzák az építészeti örökség védelmét. A régészeti lelőhelyek feltárására az építkezés során a jogszabályi előírások szerint fokozott figyelmet kell fordítani.

Összességében megállapítható, hogy a tervezett területi módosítások nem okoznak jelentős változásokat az ökológiai rendszerekben. A tervezett módosítások területén nincsenek olyan élővilág védelmi értékek, amelyekre az átminősítés jelentős hatást gyakorolna. Az átminősítések nem okoznak terhelésnövekedést, többségükben a valós jelenlegi területhasználatot követik.

### 2.4.2. A településterv részletes értékelése, a településtervben foglaltak megvalósulása esetén a környezeti következmények feltárása, értékelése:

#### **Levegőminőség**

Új, tervezett területfelhasználás

- A beépítettség és a módosítások forgalomgeneráló hatással bírnak, de számottevő levegőterhelést nem okoz.

#### **Vízvédelem**

Új, tervezett területfelhasználás

- Közvetlen hatásterület alatt, a talaj vonatkozásában a beruházás által érintett teljes építési terület értjük, beleértve a felvonulási és depónia területeket, valamint az esetleges anyagnyerő-helyeket. A közműfejlesztések kapcsán, a teljes építési területen belül, a vezetékektől mért 5-10 méteres sávra tehető az építési sáv, amely vertikálisan kb. 2-3 m a kiterjedésű a terepszint alatt. A hatásterületen belül érheti közvetlen hatás a talajt az építés stádiumában, illetve közvetlen szennyezés havária esetén.

#### **Zajvédelem**

Új, tervezett területfelhasználás

- A beépítettség és a módosítások forgalomgeneráló hatással bírnak, de számottevő zajterhelést nem okoz.

#### **Hulladékékebálás**

A település területén keletkező hulladék közüzemi gyűjtése és elszállítása esetén csekély a hulladék általi szennyezés veszélye.

*web:* <http://www.ehszona.hu/>

*email:* [andras.gyorfi@ehszona.hu](mailto:andras.gyorfi@ehszona.hu)

*Telefon:* +36-70/977-49-55

### **Termőföldvédelem**

Nincs új területfelhasználás

- nincs káros hatás

### **Ásványvagyon védelem**

Nincs új területfelhasználás

- nincs káros hatás

### **Természetvédelem**

Nincs új területfelhasználás

Országos vagy helyi természetvédelmi védettség alatt álló vagy tervezett területek, ex lege védett területek a tervezési területen nem találhatóak. A vizsgált területeken a Nemzeti Ökológiai Hálózat övezetei a tervezett módosításokat közvetlenül nem érintik. Európai közösségi jelentőségű természetvédelmi rendeltetésű területek, ún. Natura 2000 területek a tervezési területen nem találhatóak.

- nincs káros hatás

### **Örökségvédelem**

A tervezési terület nem érint régészeti lelőhelyet. A tervezett módosítások az örökségi értékeket nem befolyásolják kedvezőtlen módon. Az építéssel összefüggő földmunkák során, az eddig feltárt és az ezután az építés során előkerülő, régészeti lelőhelyek feltárásáról és védelméről a kulturális örökség védelméről szóló 2001. évi LXIV. törvény rendelkezik. A jogszabály előírásainak betartásával a régészeti értékek sérülése elkerülhető. A tervezési terület épített örökségi értékeket közvetlenül nem érint, a területeken belül, illetve a terület közvetlen környezetében védett objektumok nincsenek. A tervezett módosítások az épített örökség elemeit nem befolyásolják kedvezőtlen módon.



**EHS Zóna**

**web:** <http://www.ehszona.hu/>

**email:** [andras.gyorfi@ehszona.hu](mailto:andras.gyorfi@ehszona.hu)

**Telefon:** +36-70/977-49-55

Módosítási terület	Várható környezeti hatások, következmények
1. tervezési terület	<p><b>Zajvédelem</b> A beépítettség és a módosítások forgalomgeneráló hatással bírnak, de számottevő zajterhelést nem okoz. A gépészeti egységek zaj és rezgésvédelmi szabályozása javasolt. (pl. hűtő-fűtő klímaberendezésének elhelyezése.)</p> <p><b>Levegőminőség</b> A beépítettség és a módosítások forgalomgeneráló hatással bírnak, de számottevő levegőterhelést nem okoz.</p> <p><b>Hulladékkezelés</b> A település területén keletkező hulladék közüzemi gyűjtése és elszállítása esetén csekély a hulladék általi szennyezés veszélye.</p> <p><b>Vízvédelem</b> - Közvetlen hatásterület alatt, a talaj vonatkozásában a beruházás által érintett teljes építési területet érintjük, beleértve a felvonulási és depónia területeket, valamint az esetleges anyagnyerő-helyeket. A hatásterületen belül érheti közvetlen hatás a talajt az építés stádiumában, illetve közvetlen szennyezés havária esetén.</p>



EHS Zóna

**web:** <http://www.ehszona.hu/>

**email:** [andras.gyorfi@ehszona.hu](mailto:andras.gyorfi@ehszona.hu)

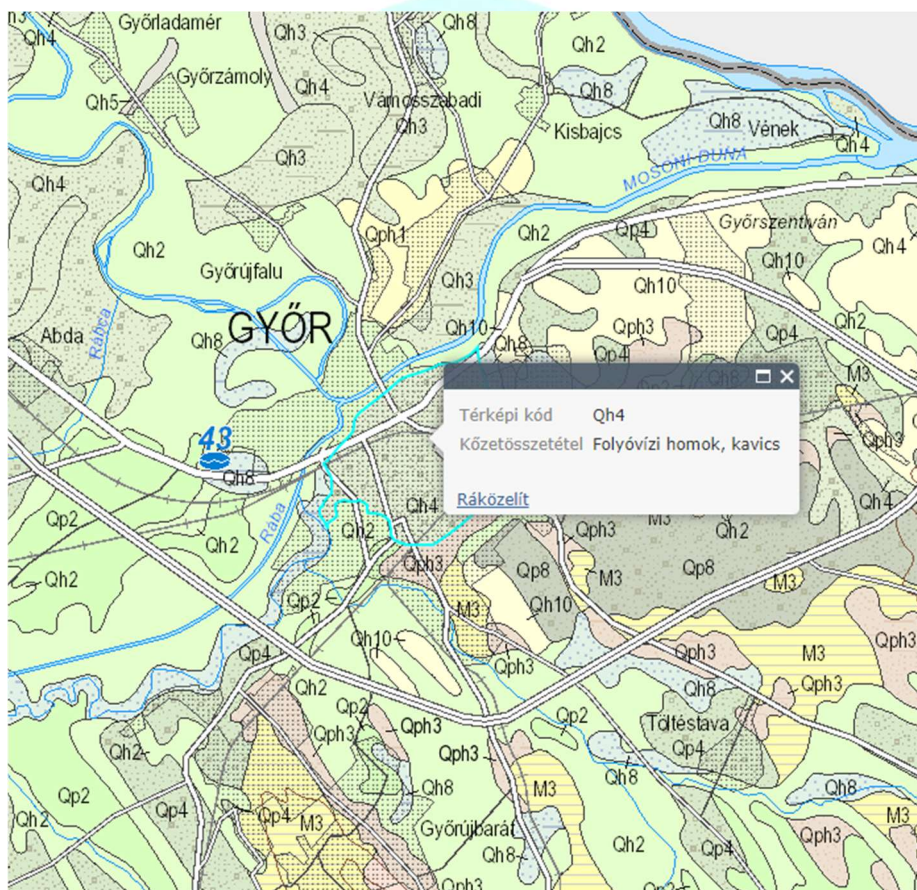
**Telefon:** +36-70/977-49-55

### 2.4.3. A településterv egésze szempontjából meghatározó környezeti állapotjellemzők bemutatása

#### Talaj

Győr közelében érintkeznek a Győri-medence kistajai a Komárom-esztergomi-síksággal és a Marcal-medencével. Ezen kívül még a Pannonhalmi-dombság nyúlványai is megtalálhatók a város területén (Ménfőcsanakon). Éppen ezért a város területének talaja eléggé változatos (öntéstalajok, csernozjom, barna erdőtalaj). Győr környékén mindenütt jó termőképességű talaj található (Győr Megyei Jogú Város településrendezési eszközeinek felülvizsgálata – 2003-2005).

Ami a talajok szennyezését illeti, a talaj terhelése levegőből kiülepedéssel, mezőgazdasági területen tápanyag és vegyszer túladagolással, talajba, talajvízbe került szennyeződéssel (pl. illegális hulladéklerakással) történhet. A talajra vonatkozóan állandó és folyamatos figyelmet a Talajvédelmi Információs és Monitoring rendszer pontjai jelentenek. Győr területére két ilyen pont esik: az egyik az M1-es autópálya mellett (a Metro üzlettel szembeni dombon), a másik Győrújfaluban a vízmű kutak mellett található. A város egészére vonatkozóan ez a két pont önmagában nem sok információt ad, jelentősége inkább regionális vagy országos megfigyelésben van (TKP, 2012).



3.1.1. Győr területének földtani adottságai (Forrás: MBFSZ, 2024.)

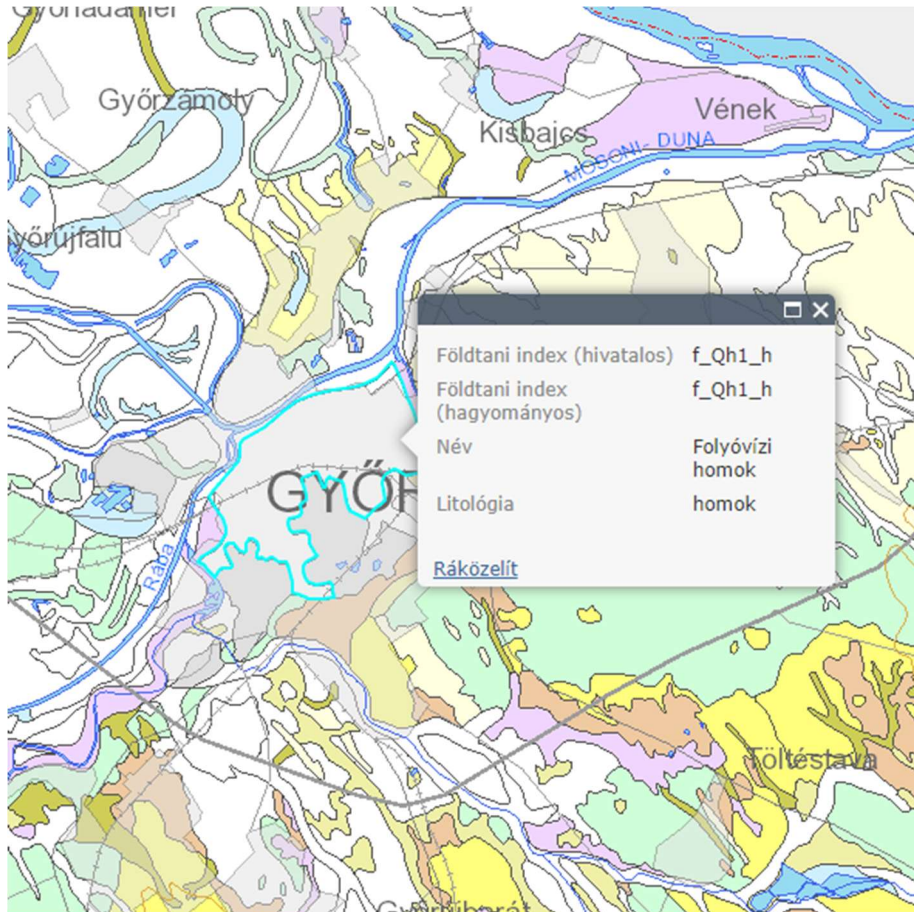
A talajok szennyezettsége mellett jellemző tényező a városi, urbanus környezetben a termőtalaj vesztesség. Ennek egyik fő oka a beépítés, a művi környezet terjeszkedése.

A város belterülete 12%-kal növekedett az elmúlt 20 év alatt, ez a növekedés az utóbbi években egyre gyorsabb ütemű. A belterület növekedése pedig többnyire együtt jár a beépítéssel és a zöld felületek csökkenésével (TKP, 2012).

web: <http://www.ehszona.hu/>

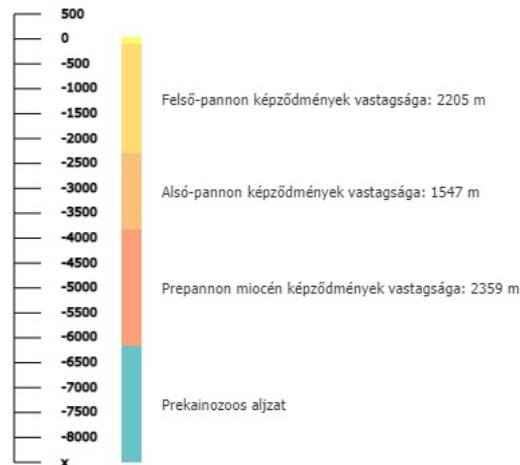
email: [andras.gyorfi@ehszona.hu](mailto:andras.gyorfi@ehszona.hu)

Telefon: +36-70/977-49-55



3.1.2. Győr és környezetének felszíni talaj összetétele (Forrás: MBFSZ, 2024.)

Virtuális fúrásprofil a modell alapján  
(tengerszínhez viszonyított magasság méterben)



	ALSÓ HATÁR (méterben, tengerszínhez viszonyítva)	FELSŐ HATÁR (méterben, tengerszínhez viszonyítva)
Negyedidőszaki képződmények	-32	113
Felső-pannon képződmények	-2237	-32
Alsó-pannon képződmények	-3784	-2237
Prepannon miocén képződmények	-6143	-3784
Prekainozoos aljzat	x	-6143

1.1.3. Virtuális fúrásprofil a győri területről (Forrás: MBFSZ, 2024.)

web: <http://www.ehszona.hu/>

email: [andras.gyorfi@ehszona.hu](mailto:andras.gyorfi@ehszona.hu)

Telefon: +36-70/977-49-55

### Vonatkozó szakmai jogszabályok:

- 1995. évi LVII. törvény a vízgazdálkodásról,
- 28/2004. (XII.25.) KvVM rendelet a vízszennyező anyagok kibocsátásaira vonatkozó határértékekről és alkalmazásuk egyes szabályairól,
- 31/2004. (XII.30.) KvVM rendelet a felszíni vizek megfigyelésének és állapotértékelésének egyes szabályairól,
- 10/2010. (VIII.18.) VM rendelet a felszíni víz vízszennyezettségi határértékeiről és azok alkalmazásának szabályairól,
- 27/2004. (XII.25.) KvVM rendelet a felszín alatti víz állapota szempontjából érzékeny területen lévő települések besorolásáról,
- 18/2007. (V.10.) KvVM rendelet a felszín alatti víz és a földtani közeg környezetvédelmi nyilvántartási rendszer (FAVI adatszolgáltatás),
- 6/2009. (IV.14.) KvVM-EüM-FVM együttes rendelet a földtani közeg és a felszín alatti vízszennyezéssel szembeni védelméhez szükséges határértékekről és a szennyezések méréséről,
- 30/2004. (XII.30.) KvVM rendelet a felszín alatti vizek vizsgálatának egyes szabályairól,
- 27/2005. (XII.6.) KvVM rendelet a használt és szennyvizek kibocsátásainak ellenőrzésére vonatkozóan,
- 219/2004. (VII.21.) Kormányrendelet a felszín alatti vizek minősége védelmének szabályairól,
- 220/2004. (VII.21.) Kormányrendelet a felszíni vizek minősége védelmének szabályairól.

Magyarország a felszíni vizeket illetően jellegzetesen tranzitország, ami azt jelenti, hogy a vízkészletek mind mennyiségileg, mind minőségileg döntő mértékben függenek a szomszédos országokban tett beavatkozásoktól. A magyarországi folyók vízkészlete csaknem teljes egészében (96%-ban) külföldről származik. Ez az arány különösen igaz a Kisalföld területére. A felszín alatti vizek Magyarország stratégiai jelentőségű készletét adják, hiszen az ország vízellátása 95%-ban a felszín alatti készletekre támaszkodik, és ez az arány magasabb, mint a legtöbb európai ország mutatója. A felszín-közeli talajvizek a települések környezetében azonban általában szennyezettek (Győr városi és elővárosi közösségi közlekedési rendszerének átalakítása, 2013).

### Felszíni víz

Győr köztudottan a vizek városa, így a vízvédelem, a felszíni és a felszín alatti vizek állapota kiemelten kezelendő kérdés – nemcsak környezeti, de gazdasági és turisztikai szempontból is.

Az Európai Unió Víz Keretirányelv keretében 2010-ben lezárult a Vízyűjtő Gazdálkodás Tervezés, amely információkat szolgáltatott a felszíni és a felszín alatti vizek állapotát illetően. Az információk az egész országra, részvízgyűjtőkre, valamint vízgazdálkodási alegységekre bontva teljeskörűen megtalálhatók a [www.vizeink.hu](http://www.vizeink.hu) honlapon. Győrt érintő vízfolyások vízminőségére vonatkozóan a TKP is bő információt ad.

Összességében a Víz Keretirányelv értékelésénél a várost érintő vízfolyások közül a Mosoni-Duna, a Rába és a Rábca is mérsékelt ökológiai állapotú minősítést kapott. (TKP, 2012.)

web: <http://www.ehszona.hu/>

email: [andras.gyorfi@ehszona.hu](mailto:andras.gyorfi@ehszona.hu)

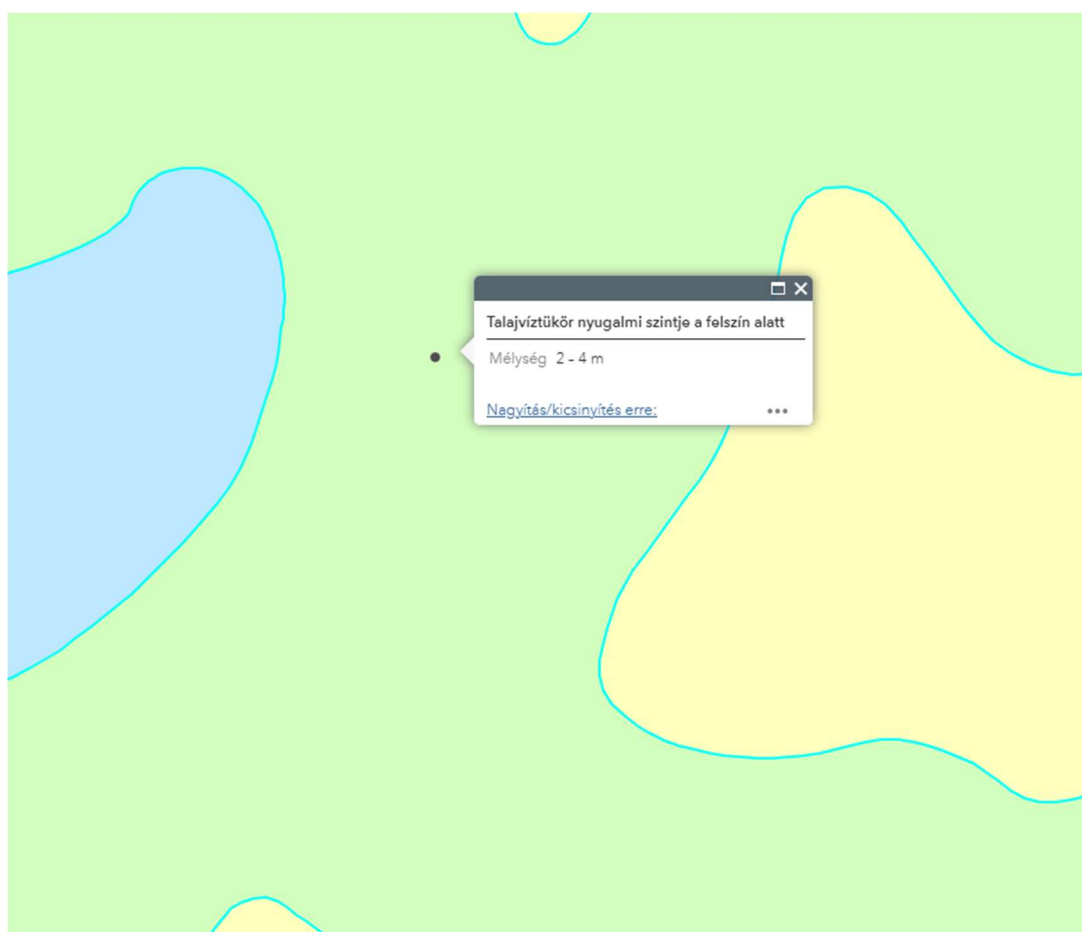
Telefon: +36-70/977-49-55

## Felszín alatti víz

Legutóbb 2015-ben volt felülvizsgálat, amelynek az a célja, hogy megállapítsa a gyenge állapotú víztestek jó állapotba hozásának érdekében elrendelt intézkedések megvalósítását, és a víztestek állapotában bekövetkezett változásokat. Ezen túlmenően a 2010-ben jó minősítést kapott víztestek állapotfelmérése is megtörténik. Ennek fő koordinátora a Nemzeti Környezetügyi Intézet lesz, a győri munkákat a területileg illetékes Észak-dunántúli Vízügyi Igazgatóság fogja irányítani.

A Vízyűjtő Gazdálkodási Tervek (VGT), alegységtervei tartalmazzák mind a felszíni, mind a felszín alatti vizek jó ökológiai-, illetve jó mennyiségi és minőségi állapotának elérése érdekében lévő célkitűzéseket és az ehhez kapcsolódó intézkedési terveket. Győrt a 1-1 Szigetköz alegység, 1-2 Rábca és Fertő alegység, 1-3 Rába alegység, valamint az 1-4 Marcal alegység érintik. Ezek az intézkedési tervek, illetve maga a VGT alegységtervek megtalálhatóak a [www.vizeink.hu](http://www.vizeink.hu) internetes oldalon. A vízgyűjtő-gazdálkodási tervvel ellentétes szabályozás nem alkotható.

A talajvíz magassága a Mosoni-Duna és a Duna vízjátékának függvénye, terepszint alatt átlagosan 1-4 m mélységben helyezkedik el.



2.2.1. Győr és térségének talajvíz magassága (Forrás: MBFSZ, 2023.)

A tervezési terület a felszín alatti víz védelme szempontjából a fokozottan érzékeny, ezen belül a kiemelten érzékeny felszín alatti vízminőség-védelmi területi kategóriába sorolható. Ezért kiemelt figyelmet kell fordítani arra, hogy az esetleges talajszennyezések vagy vízszennyezések ne idézhessék elő egyúttal a felszíni vagy felszín alatti vizek, illetve a földtani közeg szennyeződését.

**web:** <http://www.ehszona.hu/>

**email:** [andras.gyorfi@ehszona.hu](mailto:andras.gyorfi@ehszona.hu)

**Telefon:** +36-70/977-49-55

A környezet védelmének általános szabályai szerint minden környezeti elemet önmagában, a többi környezeti elemmel alkotott egységben és az egymással való kölcsönhatás figyelembevételével kell védeni. Különösen vonatkozik ez a felszín alatti vizekre és a földtani közegre, amely környezeti elemek szoros, elválaszthatatlan kölcsönhatásban vannak egymással.

A talaj öntisztuló, átmeneti tározó (pufferoló) képességével jelentősen hozzájárul a környezetet érő terhelés csökkentéséhez, így a felszín alatti vizek védelméhez. A földtani közeget érintő igény-bevételek esetén fontos kiemelni, hogy az emberi tevékenység okozta hatások egyrészt meghatározzák a földtani közeg (mint környezeti elem) állapotát, másrészt visszahatnak a terület- és víz-használati lehetőségekre is. Ez a kölcsönhatás különösen jelentős a felszín alatti vizek mennyiségi és minőségi védelmében tett intézkedések esetében.

A természeti területek hasznosítása során figyelemmel kell lenni az élőhely típusára, a jellemző vadon élő szervezetek fajgazdagságára, a biológiai sokféleség fenntartására. A gazdálkodás során kiemelt fontosságú a felszíni, a felszín alatti vizek és a talaj szennyeződésének megakadályozása.

A felszíni vizek minősége védelmével kapcsolatban a 220/2004. (VII. 21.) Korm. rendelet, a felszín alatti vizek minősége védelmével kapcsolatban pedig a 219/2004. (VII. 21.) Korm. rendelet előírásai az irányadók.

### **Vízgazdálkodás, vízellátás**

Győr-Moson-Sopron megye folyóinak köszönhetően jelentős a parti szűrésű kutakból kinyert ivóvíz mennyisége. Ugyanakkor nagyságrendekkel kevesebb parti szűrésű vizet használnak fel a Nyugat-Dunántúlon annál, mint amennyit lehetne. A jelentősebb parti szűrésű vízművek a Szigetköz területén a Dunához és a Mosoni-Dunához kapcsolódóan találhatóak. A rétegvízből származó termál kutakkal a Kisalföldön 21 helyen találkozhatunk, amelyekből a nyerhető víz döntő többségét egyszerre több célra használják fel (11 kútból mezőgazdasági és turisztikai vízhasznosítás is történik). Fontos azonban tudni, hogy a parti szűrésű kutak jelentős része magas vas- és mangántartalommal rendelkezik, melyeket vegyszermentes technológiával (levegőztetés és szűrés) kell utó kezelni.

Győr és térsége ivóvízellátását és szennyvíz tisztítását a Pannon-Víz végzi, mely egyben a kezelője is a vízkivételi és -tisztító műveknek, illetve az elosztó hálózatnak. A vezetékes ivóvízellátás a társaság területén 100%-os, melynek hossza Győrben 690,2 km, amiből a bekötő vezeték 185,54 km. A kiépült csőhálózat jellemzően körvezetékes rendszerű. A város jó minőségű ivóvízzel rendelkezik, amit elsősorban a szőgyei és a révfalusi vízműből nyernek ki. Ezek a vízművek biztosítják Győr városán kívül a környező települések ivóvízellátását is.

### **Szennyvízkezelés**

A győri térségben a Pannon-Víz Zrt. végzi a szennyvíz kezelését, így Győr városába 13 másik település szennyvize érkezik be. A város szennyvízgyűjtő-hálózatának hossza 505 km, melyből a bekötővezeték 137,8 km. A szennyvízelvezetés a városokban gravitációs rendszerrel, a községekben pedig részben gravitációs, részben kényszer áramoltatású szennyvízelvezető rendszerrel történik. A kényszer áramoltatású szennyvízrendszerek üzemeltetésénél jelentős többletfeladatot jelent a légtelenítés, legtöbbször úszókapcsoló elakadás vagy vákuum szelep hiba miatt szükséges a hibaelhárítás.

A szennyvíztisztítás a Pannon-Víz területén, 13 szennyvíztisztító telepen történik környezettudatos megoldás alkalmazásával. A legnagyobb kapacitású, győri szennyvíztisztító 2006-ban került felújításra, így a telep 95%-os tisztítási határfoka minden tekintetben megfelel az elvárásoknak. A győri szennyvíztisztítóban zsírhulladékokkal optimalizálják a rothasztó üzemet, így a telep energia-felhasználásának nagyobbik felét biogáz biztosítja. A Pannon-Víz területén 550 szennyvízátemelő működik.

**web:** <http://www.ehszona.hu/>

**email:** [andras.gyorfi@ehszona.hu](mailto:andras.gyorfi@ehszona.hu)

**Telefon:** +36-70/977-49-55

A város központi belterületén a csatornahálózat jelentős része egyesített rendszerű, a perem területeken és a környező településeken azonban már elválasztott rendszerű a szennyvízelvezetés. Az elválasztott rendszerű hálózat jellemzően, NA 200 átmérőjű vezetékkel és gravitációs rendszerrel épült ki, szennyvízátemelők közbeiktatásával.

### **Csapadékvíz elvezetés, felszíni vízrendezés**

A Mosoni-Duna és a Rába győri szakaszán záporosók alkalmazásával az egyesített rendszerű csatornákból csapadékvízzel hígított szennyvíz kerül az élővizekbe. Ilyenkor az üzemelési szabályzat szerint a zápor-kiömlőkön keresztül lehet tehermentesíteni a város csatornarendszerét, megelőzve a mély fekvésű városrészek és lakóépületek elöntését.

A győri elválasztott rendszerű csapadékvíz-hálózatból csak a Széchenyi István Egyetemtől, a Pataházi temetőig terjedő szakaszt üzemelteti a Pannon-Víz, a fennmaradó részeket a Győr-Szol, valamint Győr Megyei Jogú Város Útkezelő Szervezete kezeli.

Győr városa a jövőben szeretné folytatni csapadékvíz elvezetési projektjeit, melyek elsősorban Szabadhegyet, Ménfőcsanakot, Gyirmótot, Kisbácsát és Sárást érintik.



**web:** <http://www.ehszona.hu/>

**email:** [andras.gyorfi@ehszona.hu](mailto:andras.gyorfi@ehszona.hu)

**Telefon:** +36-70/977-49-55

### Vonatkozó szakmai jogszabályok:

- a 306/2010. (XII. 23.) Korm. rendelet a levegő védelméről
- a 4/2011. (I. 14.) VM rendelet a levegőterheltségi szint határértékeiről és a helyhez kötött légszennyező pontforrások kibocsátási határértékeiről
- az 5/2011. (I. 14.) VM rendelet egyes miniszteri rendeletek levegővédelemmel összefüggő módosításáról
- a 6/2011. (I. 14.) VM rendelet a levegőterheltségi szint és a helyhez kötött légszennyező források kibocsátásának vizsgálatával, ellenőrzésével, értékelésével kapcsolatos szabályokról
- a 4/2002. (X. 7.) KvVM rendelet a légszennyezettségi agglomerációk és zónák kijelöléséről
- 264/2008. (XI. 6.) Korm. rendelet a hőtermelő berendezések és légkondicionáló rendszerek energetikai felülvizsgálatáról
- 26/2014. (III. 25.) VM rendelet az egyes tevékenységek illékony szerves vegyület kibocsátásának korlátozásáról
- 14/2015. (II. 10.) Korm. rendelet a fluortartalmú üvegházhatású gázokkal és az ózonréteget lebontó anyagokkal kapcsolatos tevékenységek végzésének feltételeiről
- 53/2017. (X. 18.) FM rendelet a 140 kWth és annál nagyobb, de 50 MWth-nál kisebb teljes névleges bemenő hőteljesítményű tüzelőberendezések működési feltételeiről és légszennyező anyagainak kibocsátási határértékeiről

### Levegőminőség

A légtérbe kerülő káros anyagok nagy hányada napjainkban az ipari és közúti közlekedési kibocsátásból ered. A termelési emisszió kis mértékben növekszik, egyre nagyobb hányadot képvisel viszont a közlekedés. A térség levegőtisztaság-védelmi helyzetét alapvetően a lakossági fűtésből, az ipari és mezőgazdasági termelésből, a szolgáltatásokból és a közlekedésből származó levegőszennyezés határozza meg. A levegőminőségi paramétereket elsősorban a szén-monoxid és nitrogén-oxidok kibocsátás, valamint a szilárd anyag emisszió befolyásolja.

A fő légszennyező tevékenységek:

- termelési folyamatok és szolgáltatási tevékenységek
- közúti közlekedés
- a fosszilis tüzelőanyagok elégetése (hőtermelés)

A kommunális fűtésből származó emisszió a korábbiakhoz képest mérséklődött. A fűtési célokat szolgáló fosszilis tüzelőanyagok közül a térségben a földgáztüzelés a jellemző, amelynek kibocsátása összességében kedvezőnek tekinthető.

A vizsgált terület közlekedési szempontból erősen terheltnek tekinthető. A közlekedésből származó légszennyezés esetében a levegőminőségi paramétereket alapvetően a nitrogén-oxidok kibocsátás, valamint a szén-monoxid és a porkibocsátás határozza meg.

Összességében a település levegőminősége az országos (regionális) háttérszennyezettség és a helyi (lokális) légszennyezés következtében fellépő levegőminőségi változások eredőjeként alakul ki. A terület levegőminősége az év jelentős részében kedvezőnek mondható.

**web:** <http://www.ehszona.hu/>

**email:** [andras.gyorfi@ehszona.hu](mailto:andras.gyorfi@ehszona.hu)

**Telefon:** +36-70/977-49-55

## Éghajlati jellemzők

Győr város mérsékelt meleg és száraz éghajlatú, az éves átlagos hőmérséklet kevéssel 10 Celsius fok feletti. Az éves csapadékösszeg jellemzően 570-590 mm, a szélirányok közül az észak-nyugati a domináns, de elég jelentős a dél-keleti szél aránya is (Győr városi és elővárosi közösségi közlekedési rendszerének átalakítása – helyzetértékelés, 2013).

A sokéves átlagos havi középhőmérsékletet tekintve a leghidegebb hónap a január, míg a legmelegebb hónap a július. A csapadékot tekintve két esősebb (nyár és késő ősz), és két szárazabb (tél közepe – kora tavasz és kora ősz) váltja egymást. A legkevesebb csapadék február-márciusban hullik, a legcsapadékosabb hónapok pedig a nyári hónapok. A napsütéses órák éves összege átlagosan 1963 óra Győrben, de ez az adat évről évre nagy változékonyságot mutat. A napfénytartam jellegzetes évi menete azonban megfigyelhető, a nyári hónapokban van a maximuma (havi 250-270 óra), míg november-január időszakban a minimuma (havi 50-70 óra).

A „Győr Megyei Jogú Város településrendezési eszközeinek felülvizsgálata (2003-2005)” c. dokumentum a város mezoklimatikus alkörzeteiről is tesz említést. 15 alkörzetet, és annak eltérő éghajlati jellemzőit írja le.

### A településre jellemző általános adatok

A legfontosabb légszennyezettségi folyamatokat befolyásoló meteorológiai paraméter a szél iránya, sebessége, valamint a légtér stabilitását leíró stabilitási paraméterek. A kibocsátott szennyező anyag terjedésére a legnagyobb befolyást a szélirány, szélesebb és a stabilitás egyidejűleg kialakult értékei gyakorolják. A légszennyező anyagok ülepedésére, átalakulására, terjedésére, tartózkodási idejére legjelentősebb hatású a légnedvesség, a csapadék, a szél, a napsugárzás és a keveredési réteg vastagsága.

A levegő állapotának figyelése két automata mérőállomáson történik Győrben. Az egyik a Szent István úton található, főként a közlekedési immisszió figyelésére. A másik a Szigethy Attila úton található, melyet a lakótelepi környezet figyelésére építettek. Korábban Regionális Immisszió Vizsgáló Állomások is léteztek, melyek a manuális mérést végezték, de ezek folyamatos működése megszűnt (TKP, 2012).

A tervezési terület közelében a Győr 1 automata immissziós mérőállomás működik, így átlagos légszennyezettségnek az itt mért átlagértékeket vettük alapul.

A rendelkezésre álló légszennyezettségi mutatók a következők:

- NO<sub>2</sub> 32,2 mg/m<sup>3</sup>
- SO<sub>2</sub> 5,0 mg/m<sup>3</sup>
- CO 558,0 mg/m<sup>3</sup>
- PM<sub>10</sub> 27,0 mg/m<sup>3</sup>

A mérési eredmények alapján az átlagos levegőterheltségi koncentrációk a vonatkozó éves levegőterheltségi határértékek alatt maradnak

web: <http://www.ehszona.hu/>

email: [andras.gyorfi@ehszona.hu](mailto:andras.gyorfi@ehszona.hu)

Telefon: +36-70/977-49-55

## A terület zónába sorolása

A légszennyezettségi agglomerációk és zónák kijelöléséről szóló, többször módosított 4/2002. (X. 7.) KvVM rendelet 1. és 2. számú melléklete alapján Győr területe a 2. sz. légszennyezettségi zónába került besorolásra.

A 2. sz. légszennyezettségi zóna alapadatai az egyes kiemelt jelentőségű légszennyező anyagok tekintetében a következők:

Szennyező anyag	kén dioxid	Nitrogén-dioxid	szénmonoxid	PM <sub>10</sub>	benzol
Zóna csoport	F	C	F	B	E

Az érintett légszennyezettségi zónák típusai:

- E - azon terület, ahol a légszennyezettség egy vagy több légszennyező anyag tekintetében a felső és az alsó vizsgálati küszöb között van.
- F - azon terület, ahol a légszennyezettség az alsó vizsgálati küszöböt nem haladja meg. Az alsó és a felső vizsgálati küszöb meghatározása külön jogszabály szerint történik.

A területre intézkedési tervet és programot nem kell készíteni.

## Közlekedési levegőszennyezés

A közlekedési eredetű emisszió egyre nagyobb arányt képvisel a forgalmas utak menti települések, lakóterületek levegőszennyezésében. A közlekedési légszennyezőanyag-kibocsátást általában a nitrogén-oxidok emissziója jellemzi. Ez a kibocsátás ma már többségében a közlekedésből származik és főként a téli félévben okozhat levegővédelmi problémákat.

Távlatilag a közlekedésből származó légszennyezettség alakulásának tekintetében a gépjárművek számának növekedését és az új területek beépüléséből adódó forgalom növekedést is figyelembe véve, a levegő minőségének alakulása szempontjából meghatározó tényező a gépjárműállomány műszaki állapota.

A területhasználat indirekt levegőkörnyezeti hatása elsősorban a gépjárműforgalomból, a közlekedésből eredő légszennyezésben nyilvánul meg.

A tervezett fejlesztések növelik a terület belső forgalmát, figyelembe kell venni a már ma is fennálló közlekedési konfliktusokat, egyes útszakaszok forgalmi terhelését. Ebből eredően fontos a községi utak megfelelő állapotának fenntartása, vonalvezetésének átalakítása, a településen belüli forgalom szükség szerinti szabályozása. Javasolható a járművek rendszeres műszaki ellenőrzése, a légszennyező járművek kiszűrése.

## Fűtési és technológiai légszennyezés

A környezeti levegő használatának és szennyezésének egyik formája a meglévő és tervezett építményekből kibocsátott kommunális (fűtési) légszennyezés, valamint a termelő létesítmények működéséből eredő technológiai eredetű légszennyezés. A fűtési légszennyezés csökkentése szempontjából fontos a környezetet kevésbé szennyező tüzelőanyagok és tüzelőberendezések részarányának további növelése.

web: <http://www.ehszona.hu/>

email: [andras.gyorfi@ehszona.hu](mailto:andras.gyorfi@ehszona.hu)

Telefon: +36-70/977-49-55

A légszennyező anyagok érzékelhető hatásterülete gyakorlatilag az érintett területen, illetve annak közvetlen környezetében határozható meg. Konkrét számítások előzetesen a hatásterület tényleges nagyságára nem végezhető, de törekedni kell olyan technológiák alkalmazására, amelyeknél mind a terhelés, mind pedig az ehhez kapcsolódó levegővédelmi hatásterület minimalizálható. A későbbiekben a működő technológiáknak ki kell elégíteni a BAT irányelvek követelményeit.

Tekintettel az alkalmazott berendezésekre és a felhasznált anyagok minőségi jellemzőire, általában a gazdasági-ipari tevékenységből a környezetet közvetlenül terhelő, káros mértékű légszennyező hatás nem lép fel. A kibocsátásból származó terhelések települési szinten a levegőminőséget csak kisebb mértékben befolyásolják.

A technológiai eredetű kibocsátások tekintetében figyelemmel kell lenni a meglévő technológiák korszerűsítésére, az elérhető legjobb technika (BAT) alkalmazására. A további új üzemi fejlesztések és beruházások során az új légszennyező források létesítése csak az elérhető legjobb technika figyelembevételével, alkalmazásával lehetséges. Ehhez kapcsolódóan törekedni kell többek között a káros kibocsátások minimalizálására, az egészségre kevésbé káros anyagok használatára.

A tervezési területeken belül a szabályozási terv által lehetővé tett beruházások a klímaviszonyokat nem módosítják. A tervezési terület levegőkörnyezeti állapotát a majdani levegőterhelési és meteorológiai folyamatok együttesen határozzák meg. Az éghajlati viszonyok és a szélklíma kedvező, ezért csekély a légszennyezettség felhalmozódásának esélye.

#### **Távlati célok**

Távlati célként a jelenlegi kedvezőnek mondható levegőminőség megőrzése jelölhető meg.

A levegőt szennyező pont- és diffúz források esetleges káros hatásait meg kell szüntetni, a lakossági légszennyezést pedig célszerű mérsékelni.

A tervezett funkciók megvalósítása során a hatályos kormányrendelet előírásait be kell tartani. A tervezett gazdasági területekről származó szennyező anyag kibocsátást a létesítés előtt a környezetvédelmi hatósággal egyeztetve kell meghatározni. A légszennyező anyagokat kibocsátó cégeknek levegőtisztaság-védelmi engedéllyel kell rendelkezniük.

Adott esetben a levegőszennyezés csökkentése, hatásának mérséklése a zöldterületek arányának növelésével, a lakott területek és az ipari övezet határán véderdősávok létesítésével lehetséges.

A környezethigiénés értékelés alapja a 4/2011. (I. 14.) VM rendeletben előírt levegőminőségi határértékekkel való összehasonlítás. Ezekhez a határértékekhez viszonyítva értékelhető a fűtési, technológiai és a közlekedési kibocsátásból eredő levegőterheltségi szint.

A légszennyező anyagok tekintetében be kell tartani a levegőtisztaság-védelmi követelményeket és határértékeket. A vonatkozó 306/2010. (XII. 23.) Korm. rendelet, a 4/2011. (I. 14.) VM rendelet, valamint a 53/2017. (X. 18.) FM rendelet előírásait teljesíteni kell.

**web:** <http://www.ehszona.hu/>

**email:** [andras.gyorfi@ehszona.hu](mailto:andras.gyorfi@ehszona.hu)

**Telefon:** +36-70/977-49-55

### Vonatkozó szakmai jogszabályok:

- 284/2007. (X. 29.) Korm. rendelet a környezeti zaj és rezgés elleni védelem egyes szabályairól
- 93/2007. (XII. 18.) KvVM rendelet a zajkibocsátási határértékek megállapításának, valamint a zaj - és rezgés kibocsátás ellenőrzésének módjáról
- 27/2008. (XII. 3.) KvVM-EüM együttes rendelet a zaj- és rezgésterhelési határértékek megállapításáról
- 25/2004. (XII. 20.) KvVM rendelet a stratégiai zajtérképek, valamint az intézkedési tervek készítésének részletes szabályairól
- MSZ 13-183-1:1992 sz. szabvány „A közlekedési zaj mérése. Közúti zaj.”
- MSZ 18150-1:1998 sz. szabvány „A környezeti zaj vizsgálata és értékelése.”
- MSZ 15036:2002 sz. szabvány „Hangterjedés a szabadban.”

A zajvédelem tekintetében alapvetően a környezeti zaj és rezgés elleni védelem egyes szabályairól szóló 284/2007. (X. 29.) Korm. rendelet előírásait kell figyelembe venni. A rendeletértelmében a környezetbe zajt, illetve rezgést kibocsátó tevékenységet úgy szabad végezni, hogy a keletkező zaj, illetve rezgés a megengedett terhelési határértékeket ne haladja meg.

### Közlekedési zaj

A 280/2004. Kormányrendelet alapján a 100 000 főnél több lakosú városok közigazgatási területére stratégiai zajtérképet, valamint intézkedési tervet kell készíteni. Győr városa a „Győr stratégiai zajtérképének és zajcsökkentési intézkedési tervének elkészítése” elnevezésű projekt keretében 66,4 millió Ft-os összköltséggel 2012-ben elkészítette ezt a dokumentumot. Ennek szöveges munkarésze, az intézkedési terv, valamint az interaktív stratégiai zajtérkép teljes egészében elérhető a város honlapján.

A zajtérkép megállapította, hogy magas a zajterhelés Győr területén az alábbi közutak melletti lakóépületek környezetében: Külső Bácsai út, Bácsai út, Szövetség utca, Hédervári út, Munkácsy utca, Szent István út, Bajcsy-Zsilinszky utca, Teleki László utca, Árpád út, 14. sz. út, Mártírok útja, Eszperantó utca, Hunyadi János utca, Bartók Béla út, Corvin utca, Tihanyi Árpád út, Szent Imre út és József Attila út, Királyszék út, Győri út, Hegyalja u., Malom út, Koroncói út, Ormos u., Szent László út.

A vasúti közlekedést tekintve jelentős a zajterhelés a vasútállomás mellett, illetőleg közvetlen az állomás ki- és bevezető vasúti szakasza mentén helyenként (Budai út mellett, Mester utcában, illetve a Szabolcska M. és Sport utcák kereszteződésében).

**A zajtérkép intézkedési javaslatokat is megfogalmazott a fenti területek zajterhelésének csökkentése érdekében. A főbb intézkedési pontok a következők: hálózatfejlesztés, a közösségi közlekedés fejlesztése, a közlekedés és parkolás szervezése, a kopóréteg cseréje, valamint zajárnyékoló falak építése (Stratégiai zajtérképek és zajcsökkentési intézkedési tervek készítése Győr város közigazgatási területére, 2012).**

web: <http://www.ehszona.hu/>

email: [andras.gyorfi@ehszona.hu](mailto:andras.gyorfi@ehszona.hu)

Telefon: +36-70/977-49-55

### A közlekedéstől származó zaj terhelési határértékei zajtól védendő területeken

Sorszám	Zajtól védendő terület	Határérték (L <sub>TH</sub> ) az LAMkö megítélési szintre* (dB)					
		Kiszolgáló úttól, lakóúttól származó zajra		Az országos közúthálózatba tartozó mellékutaktól, a települési önkormányzat tulajdonában lévő gyűjtőutaktól és külterületi közutaktól, a vasúti mellékvonaltól és pályaudvarától, a repülőtértől, illetve a nem nyilvános fel- és leszállóhelyektől** származó zajra		az országos közúthálózatba tartozó gyorsforgalmi utaktól és főutaktól, a települési önkormányzat tulajdonában lévő belterületi gyorsforgalmi utaktól, belterületi elsőrendű főutaktól és belterületi másodrendű főutaktól, az autóbuszpályaudvartól, a vasúti fővonalától és pályaudvartól, a repülőtértől, illetve a nem nyilvános fel- és leszállóhelytől*** származó zajra	
		nappal 6-22 óra	éjjel 22-6 óra	nappal 6-22 óra	éjjel 22-6 óra	nappal 6-22 óra	éjjel 22-6 óra
1.	Üdülőterület, különleges területek közül az egészségügyi te-	50	40	55	45	60	50
2.	Lakóterület (kisvárosias, kertvárosias, falusias, telepszerű beépítésű) oktatási létesítmények, te-	55	45	60	50	65	55
3.	Lakóterület (nagyvárosias beépítésű),	60	50	65	55	65	55
4.	Gazdasági terület	65	55	65	55	65	55

#### Üzemi zaj

Az üzemi zajoktól származó zajterhelés megállapítása, adott esetben a csökkentése érdekében szükség lehet a meglévő, illetve a tervezett új üzemek vonatkozásában a zajhatárértékek betartásának mérésével történő igazolása.

Új létesítmények kialakításakor a zajvédelmi követelmények betartásáról már a tervezés során gondoskodni kell.

A zajvédelem tekintetében alapvetően a környezeti zaj és rezgés elleni védelem egyes szabályairól szóló 284/2007. (X. 29.) Korm. rendelet előírásait kell figyelembe venni. A rendelet értelmében a környezetbe zajt, illetve rezgést kibocsátó tevékenységet úgy szabad végezni, hogy a keletkező zaj, illetve rezgés a megengedett terhelési határértékeket ne haladja meg.

A zajkibocsátási határérték megállapításánál 27/2008. (XII. 3.) KvVM-EüM együttes rendelet rendeletben meghatározott határértéket kell figyelembe venni.

A vizsgált terület környezetében a jellemző környezeti zajszintek jelenlegi értéke az alapzajnak megfelelő értékeket mutat, amely nappali időszakban általában LA ~ 46-48 dB, éjszakai időszakban pedig LA ~ 36-38 dB értékek körül realizálódnak.

A környezet szempontjából a várható létesítmények, mint zajt keltő üzemi létesítmények rendeltetészerű működése során fellépő, a külső környezetbe sugárzott zaj mértékét a megengedett határérték alatt kell tartani.

**Az üzemi létesítményektől származó zaj terhelési határértékei zajtól védendő területeken:**

web: <http://www.ehszona.hu/>

email: [andras.gyorf@ehszona.hu](mailto:andras.gyorf@ehszona.hu)

Telefon: +36-70/977-49-55

Sorszám	Zajtól védendő terület	Határérték (L <sub>TH</sub> ) az LAM megítélési szintre, (dB)	
		nappal 06-22 óra	éjjel 22-06 óra
1.	Üdülőtérület, különleges területek közül az egészségügyi területek	45	35
2.	Lakóterület (kisvárosias, kertvárosias, falusias, telepszerű beépítésű) különleges területek közül az oktatási létesítmények területe, a temetők, a zöldterület	50	40
3.	Lakóterület (nagyvárosias beépítésű), a vegyes terület	55	45
4.	Gazdasági terület	60	50

A településen a jellemző lakóterületek (falusias, kertvárosias beépítésű), valamint a különleges területek közül az oktatási létesítmények területe, a temető, a zöldterület tekintetében a 27/2008. (XII. 3.) KvVM-EüM együttes rendelet 1. sz. mellékletének 2. sorszáma szerint a megengedett zajterhelési határértékek a következők:

$$L_{TH(06-22\text{ h})} \leq 50 \text{ dB nappal}$$

$$L_{TH(22-06\text{ h})} \leq 40 \text{ dB éjszaka}$$

A gazdasági területek esetében a 27/2008. (XII. 3.) KvVM-EüM együttes rendelet 1. sz. mellékletének 4. sorszáma szerint a megengedett zajterhelési határértékek a következők:

$$L_{TH(06-22\text{ h})} \leq 60 \text{ dB nappal}$$

$$L_{TH(22-06\text{ h})} \leq 50 \text{ dB éjszaka}$$

A környezeti zaj és rezgés elleni védelem egyes szabályairól szóló 284/2007. (X. 29.) Korm. rendelet (a továbbiakban „R”) szerint a létesítmény hatásterületét meg kell állapítani.

A vélelmezett hatásterületen belül kell vizsgálni a zajvédelmi határértékek teljesülését.

Amennyiben jogszabály hatásterület bemutatását írja elő, a hatásterületet a jogszabályokban meghatározott előírások szerint kell megállapítani.

A környezeti zajforrás hatásterületét az „R” szerinti méréssel, számítással kell meghatározni:

- előzetes vizsgálati eljárásban,
- környezeti hatásvizsgálati eljárásban,
- egységes környezethasználati engedélyezési eljárásban,
- környezetvédelmi felülvizsgálati eljárásban,
- az a)-d) pontokban felsorolt eljárásokat követő létesítési, használatbavételi, illetve forgalomba helyezési eljárásokban, vagy
- ha a környezetvédelmi hatóság előírja.

Az előzőekben fel nem sorolt esetekben a környezeti zajforrás vélelmezett hatásterülete a környezeti zajforrást magába foglaló telekingatlan és annak határától számított 100 méteres távolságon belüli terület.

web: <http://www.ehszona.hu/>

email: [andras.gyorfi@ehszona.hu](mailto:andras.gyorfi@ehszona.hu)

Telefon: +36-70/977-49-55

A létesítmény zajvédelmi szempontú hatásterületének (a környezeti zajforrás hatásterületének) határa az a vonal, ahol a zajforrástól származó zajterhelés:

- a) 10 dB-lel kisebb, mint a zajterhelési határérték, ha a háttérterhelés is legalább 10 dB-lel alacsonyabb, mint a határérték,
- b) egyenlő a háttérterheléssel, ha a háttérterhelés kisebb a zajterhelési határértéknél, de ez az eltérés nem nagyobb, mint 10 dB,
- c) egyenlő a zajterhelési határértékkal, ha a háttérterhelés nagyobb, mint a határérték,
- d) zajtól nem védendő környezetben - gazdasági területek kivételével - egyenlő a zajforrásra vonatkozó, üdülőterületre megállapított zajterhelési határértékkal,
- e) gazdasági területek zajtól nem védendő részén nappal (6:00-22:00) 55 dB,  
éjjel (6:00-22:00) 45 dB.

A településfejlesztési terv tervezett változásai a jelenlegi zajhelyzetet várhatóan csak kisebb mértékben befolyásolják.

A környezet szempontjából a várható létesítmények, mint zajt keltő üzemi létesítmények rendeltetészerű működése során fellépő, a külső környezetbe sugárzott zaj mértékét a megengedett határérték alatt kell tartani. Az új létesítmények telepítésénél fokozott figyelmet kell fordítani a zajvédelmi határértékek, előírások betartására.

Adott esetben a zajkibocsátás megfelelő mértékű csökkentése a zöldterületek arányának növelésével, a lakott területek és az ipari övezet határán véderdősávok kialakításával, kritikus esetekben zajvédő fal, zajvédő töltés létesítésével lehetséges.

A létesítményeket a rendeltetészerű működés alatt a beépítési vonalon a külső környezetből származó zajterhelés ellen is védeni kell. E zajterhelés domináns része lehet a szomszédos üzemi zaj és a közúti közlekedési zaj. Az épületek kialakításakor a homlokzati szerkezeti elemeket úgy kell megválasztani, hogy hangszigetelési tulajdonságaik alapján ennek a követelményeknek megfeleljenek.

### *Sugárzás védelem*

A légkörben található sugárzó anyagok terjedésének mérésére épült ki hazánkban az országos sugárzásfigyelő rendszer, melynek legfontosabb eleme a több mint 130 mérőállomásból álló hálózat. Ezek a műszerek folyamatosan mérik a szabadtéri sugárzás, az óránkénti dózis, azaz a dózisteljesítmény értékét. A dózisteljesítmény mértékegysége a nanosievert/óra (nSv/h). A természetes háttérsugárzás mértéke Magyarországon 50-180 nSv/óra körül ingadozik. A mérőállomásokról beérkező jeleket folyamatosan figyelik. A figyelmeztető szint 250 nSv/óra. Ez a szint a valós veszélyt jelentő szint töredéke, nem jelenti azt, hogy az állomás közelében lévők veszélyben lennének, csak a szakembereket figyelmezteti a kivizsgálás megkezdésére. A 250 nSv/óra alatti háttérsugárzás természetes és semmiféle veszélyt nem jelent. **Győrben két háttérsugárzást mérő berendezés található. A katasztrófavédelem honlapján az aktuális adatsorok mindenki számára elérhetőek és megtekinthetőek.**

web: <http://www.ehszona.hu/>

email: [andras.gyorfi@ehszona.hu](mailto:andras.gyorfi@ehszona.hu)

Telefon: +36-70/977-49-55

### Vonatkozó szakmai jogszabályok:

- 2012. évi CLXXXV. törvény a hulladékról
- 45/2004. (VII. 26.) BM-KvVM együttes rendelet az építési és bontási hulladékok kezelésének részletes szabályairól
- 442/2012. (XII. 29.) Korm. rendelet a csomagolásról és a csomagolási hulladékkal kapcsolatos hulladékgazdálkodási tevékenységekről
- 445/2012. (XII. 29.) Korm. rendelet az elem- és akkumulátorhulladékkal kapcsolatos hulladékgazdálkodási tevékenységekről
- 72/2013. (VIII. 27.) VM rendelet a hulladékok jegyzékéről
- 197/2014. (VIII. 1.) Korm. rendelet az elektromos és elektronikus berendezésekkel kapcsolatos hulladékgazdálkodási tevékenységekről
- 246/2014. (IX. 29.) Korm. rendelet az egyes hulladékgazdálkodási létesítmények kialakításának és üzemeltetésének szabályairól
- 309/2014. (XII. 11.) Korm. rendelet a hulladékkal kapcsolatos nyilvántartási és adatszolgáltatási kötelezettségekről
- 385/2014. (XII. 31.) Korm. rendelet a hulladékgazdálkodási közszolgáltatás végzésének feltételeiről
- 225/2015. (VIII. 7.) Korm. rendelet a veszélyes hulladékkal kapcsolatos egyes tevékenységek részletes szabályairól
- 43/2016. (VI. 28.) FM rendelet a hulladékgazdálkodással kapcsolatos ártalmatlanítási és hasznosítási műveletek felsorolásáról

Napjainkban mind az ipari, szolgáltató és kereskedelmi tevékenységhez kapcsolódóan, mind pedig a lakosság életmódjához kapcsolódóan az egyik kiemelt környezeti problémának tekinthető a keletkező hulladék egyre jelentősebb mennyisége. Bár jelentős lépések történtek a hulladékok kezelése, az ökológiai hatékonyság, a hulladékok újrahasználatra és újrahasznosításra terén, ennek ellenére a hulladékokból eredő környezeti terhelés és gazdasági feszültség enyhítése még további kutatási-fejlesztési erőforrásokat és jelentős környezeti tudatformálást igényel minden területen.

A legfontosabb feladat: az ingatlantulajdonosoknál keletkező települési hulladék kezelésére hulladékkezelési közszolgáltatás szervezése és fenntartása. Ezen túlmenően az önkormányzat rendeletben előírhatja a települési szilárd hulladék egyes összetevőinek szelektív gyűjtését, közszolgáltatás keretében történő begyűjtését, továbbá a közszolgáltatás kiterjedhet begyűjtőhelyek (hulladékgyűjtő udvarok, gyűjtőpontok), előkezelő és hasznosító telep létesítésére és működtetésére is. Közszolgáltatás keretében történő gyűjtés nincs a településen.

### Építési hulladékok

A tervezési területen belül az építési beruházások megvalósítása során építési-bontási hulladékok megjelenésével kell számolni.

Az építési tevékenység során várhatóan keletkező hulladékok:

- kitermelt talaj 17 05 04
- betontörmelék 17 01 01
- fémhulladék 17 04 05
- vegyes építési hulladék 17 09 04

web: <http://www.ehszona.hu/>

email: [andras.gyorfi@ehszona.hu](mailto:andras.gyorfi@ehszona.hu)

Telefon: +36-70/977-49-55

Az építési tevékenység során keletkező hulladékok kezelése és nyilvántartása tekintetében a 45/2004.(VII.26.) BM-KvVM együttes rendelet szerint kell eljárni.

Ezek a hulladékok általában különleges kezelést nem igényelnek, azonban a keletkezett hulladékokat legkésőbb a használatbavételig hasznosítani kell, illetve az adott hulladék ártalmatlanítására feljogosított szervezet részére át kell adni. Kezelésük (ártalmatlanításuk vagy hasznosításuk) általában a települési hulladékok esetében alkalmazott módszerekkel történhet.

A kitermelt talaj töltőanyagként feltöltésre helyileg hasznosítható.

Az építési tevékenység befejezését követően az építető köteles elkészíteni az építési tevékenység során ténylegesen keletkezett hulladékokról az építőipari kivitelezési tevékenységről szóló kormányrendelet előírása szerinti építési hulladék nyilvántartó lapot {191/2009. (IX. 15.) Korm. rendelet, 5. sz. melléklet}.

### Települési hulladékok

A Győri Hulladékgazdálkodási Nonprofit Kft. működési területe összesen 112 településből áll, ebbe beletartozik Győr városa, valamint további 111 település. A működési terület három megyét érint: Győr-Moson-Sopron megye középső részét, Veszprém megye északi területét és Komárom-Esztergom megye északnyugati csücskét. A társaság a hulladékgazdálkodás közszolgáltatás körébe tartozó teljes körű szolgáltatásokat nyújt az önkormányzatoknak és gazdasági szervezeteknek. A rendszeres hulladékgyűjtésbe bevont lakások aránya az országos, illetve megyei adatokkal összehasonlítva átlagosnak tekinthető. A kommunális hulladék szállítása a megszokott rend szerint. A hulladékgazdálkodási szervezettel történt megállapodás a hulladékkezelés hosszabb távú rendezettségét biztosítja. Győr Megyei Jogú Városban a hulladékkezelés tekintetében a Győr-Szol, valamint a Győr Nagytérségi Hulladékgazdálkodási Önkormányzati Társulás az illetékes szakhatóság. Győrben hat hulladékudvar (Homoksori út, Nép u., Ötház utca, Pápai út, Reptéri út és Szitásdomb utca), valamint 159 szelektív hulladékgyűjtő sziget található.

Városrész	Szelektív hulladékgyűjtők (db)
Belváros	13 db
Nádorváros	30 db
Adyváros	12 db
Marcalváros	15 db
Szabadhegy	20 db
Kismegyer	4 db
Szentiván	8 db
Gyárváros	9 db
Likócs	2 db
Ménfőcsanak	11 db
Gyirmót	4 db
Révfa	12 db
Bácsa	7 db
Újváros	12 db

web: <http://www.ehszona.hu/>

email: [andras.gyorfi@ehszona.hu](mailto:andras.gyorfi@ehszona.hu)

Telefon: +36-70/977-49-55

A területhasználatból eredően folyamatosan számolni kell háztartási jellegű települési hulladékok keletkezésével. Jelenleg átlagosan 1,2 m<sup>3</sup>/fő/év lakossági háztartási hulladék fajlagossal lehet számolni.

### **A hulladék besorolása: vegyes települési hulladék 20 03 01**

A keletkező települési hulladékok gyűjtése és kezelése a terület különösebb terhelése nélkül megoldható. A települési hulladékokat az erre szolgáló edényzetben történő gyűjtés után, közszolgáltató által végzett rendszeres hulladékszállítás keretében kell elszállítani a további kezelésre (hasznosításra, ártalmatlanításra).

A települési hulladék vonatkozásában a hulladékról szóló 2012. évi CLXXXV. törvény és a 385/2014. (XII. 31.) Korm. rendelet előírásai szerint kell eljárni.

A települési hulladék lerakásáról a regionális hulladéklerakó gondoskodik, melynek területe rendezett, védőfásítással ellátott.

Törekedni kell az adott terület lehetőségeihez igazodva az alapvető frakciók (papír, műanyag, fém, bio-hulladék) szelektív gyűjtésének megvalósítására. További kiemelt feladat a települési hulladékok elváráásoknak megfelelő szelektív gyűjtése mellett a hulladékoknak a környezet veszélyeztetését kizáró módon való hasznosítása vagy ártalmatlanítása (lerakása).

### **Termelési hulladékok**

A termelő, szolgáltató tevékenységek során keletkező termelési hulladékok fajtái keletkezésük szerint várhatóan a következők lehetnek:

- technológiai hulladékok
- fenntartási, karbantartási hulladékok
- irodai hulladékok
- kereskedelmi hulladékok
- csomagolási hulladékok
- élelmiszer hulladékok
- mezőgazdasági és növénytermesztési hulladékok

A keletkező termelési hulladékok általánosan alkalmazott kezelési módja többféle lehet a kezelési technológia jellege szerint. A fő kezelési módok a következők:

- szelektív gyűjtés
- értékesítés, átadás hasznosítási célra (más termelő, szolgáltató felé)
- kezelés települési hulladékként (lerakás)
- kezelés veszélyes hulladékként (hasznosítás, ártalmatlanítás)

A hulladékok kezelésére a megfelelő kapacitások rendelkezésre állnak.

A keletkező nem veszélyes termelési hulladékok közül a hasznosítható hulladékokat erre engedéllyel rendelkező felvásárló és hasznosító cégeknek értékesíteni kell. Törekedni kell a minél nagyobb mértékű hasznosításra.

A veszélyesnek minősülő hulladékok esetében a gyűjtést, kezelést, a veszélyes hulladékok sorsának nyomon követését a 225/2015. (VIII. 7.) Korm. rendelet előírásai szerint kell végezni, a megfelelő műszaki-gazdasági és szállítási eszközök, valamint a szükséges nyilvántartás és bizonylatolás biztosításával.

**web:** <http://www.ehszona.hu/>

**email:** [andras.gyorfi@ehszona.hu](mailto:andras.gyorfi@ehszona.hu)

**Telefon:** +36-70/977-49-55

## A termelési hulladékok kezelése

A termelő tevékenység során keletkező hulladékokat a további kezelésnek megfelelően elkülönítve, környezetkárosítást kizáró módon, megfelelő gyűjtőedényben, az erre a célra kialakított gyűjtőhelyeken kell gyűjteni. Az egyes hulladékfajtákat a keletkezés és az ártalmatlanítás módja szerint csoportosítani szükséges. A termelési hulladékok, ezen belül pedig a veszélyes hulladékok kezelését (hasznosítását, ártalmatlanítását, egyéb feldolgozását) kizárólag a környezetvédelmi hatóság által feljogosított szervezetek végezhetik.

## Biztonsági intézkedések

A termelési hulladékok esetében a környezetvédelmi előírások betartására a következő biztonsági intézkedéseket kell foganatosítani:

- szilárd burkolattal ellátott, fedett, zárt üzemi gyűjtőhelyek kialakítása
- szakszerű, elkülönített gyűjtés, arra alkalmas edényzetben, tartalék göngyölegek biztosítása
- mentesítő anyagok készenlétnben tartása
- a gyűjtőhelyek gyors kiürítésének biztosítása
- a veszélyes hulladék rendszeres elszállítása, kezelése
- az egyes speciális kezelést igénylő hulladékokra vonatkozó sajátos szabályok betartása A közegészségügyi követelmények betartását megalapozó intézkedések:
- a kezelő személyzet részére munkavédelmi felszerelés biztosítása
- a kezelő személyzet időközi, rendszeres orvosi vizsgálata
- a terület rendszeres takarítása, fertőtlenítése

A vállalkozások részéről a termelési hulladékokkal kapcsolatos nyilvántartási és adatszolgáltatási kötelezettségeket a 309/2014. (XII. 11.) Korm. rendelet szerint kell teljesíteni.

## Vizuális környezetterhelés

A vizuális környezetterhelés témakörében a fényszennyezettség, valamint az illegális hulladéklerakás kerül kifejtésre. Ma már egyre több információ van arra vonatkozóan, hogy a fényszennyezés érzékenyen érinti a természeti környezetet, az élővilág jelentős részét, az éjszakai tájképet, ráadásul egészségügyi kockázatot is jelent.

Az illegális hulladéklerakó helyek felszámolására már 2001-ben együttműködési megállapodás jött létre az Önkormányzat, a Körzeti Földhivatal, a Győr-Moson-Sopron Megyei Növény- és Talajvédelmi Szolgálat, a Győri Kommunális Szolgáltató Kft., a Közterület Felügyelet, valamint az Észak-dunántúli Környezetvédelmi Felügyelőség között.

**web:** <http://www.ehszona.hu/>

**email:** [andras.gyorfi@ehszona.hu](mailto:andras.gyorfi@ehszona.hu)

**Telefon:** +36-70/977-49-55

## Árvízvédelem

A 2013-as rendkívüli dunai árvíz során töltésszakadás nem következett be, de jelentős mennyiségű fakadóvíz képződött, mely a mélyebb területeken összegyűlve kisebb károkat okozott.

A nagyvízi meder, a parti sáv, a vízjárta és a fakadó vizek által veszélyeztetett területek használatáról, hasznosításáról, valamint a folyók esetében a nagyvízi mederkezelési terv készítésének rendjére és tartalmára vonatkozó szabályairól szóló 83/2014 (III.14.) Korm. rendeletre hivatkozva a településrendezési tervek felülvizsgálatánál javasoljuk figyelembe venni az árvízvédelmi töltések mentén a 110 m méteres fakadóvíz veszélyes sávot.

Az Észak-Dunántúli Vízügyi Igazgatóság tájékoztatása alapján az árvízvédelemmel kapcsolatosan az alábbi fejlesztések érintik Győr városát. A Koroncó-Mórichida árvízvédelmi szakasz alsó részén (a Marcal-torkolatnál) tervezett fejlesztés kis szakaszon érinti Győr külterületi közigazgatási határát. A fejlesztés részletei azonban még nem kerültek kidolgozásra.

- A Duna projekt keretében az előírásoknak megfelelően megerősítésre kerülnek az eddig magassági, altalaj és keresztmetszeti hiányos töltésszakaszok a Mosoni-Duna mentén Győr-Dunaszentpál, Győr-Mecsér szakaszokon, Likócson, valamint új védművek épülnek Dunaszentpál és Mecsér térségében az árvízvédelmi biztonság megteremtése miatt.
- A Mosoni-Dunára a túlzott mederszélesség miatt helyenként a vízi növényzet túlbujánzása, valamint feliszaposodás jellemző. A Mosoni-Duna-Lajta térségi rehabilitáció keretében rendezésre kerülnek a Mosoni-Duna menti települések belterületi szakaszai, az árvízi, hordalék- és jégelvezetési feltételek javításra kerülnek. A települések igényeinek figyelembevételével partrendezést, burkolat-átalakítást és építést végez az Igazgatóság, így a későbbiekben lehetőség nyílik további fejlesztésekre.
- Győrben a jelentős vízszintsüllyedés miatt a Mosoni-Duna és a Rába folyó partszakaszainak átépítése, mederszűkítése, a burkolatok visszabontása valósul meg. A Mosoni-Duna bal partján a Vízűkör utca és az Aranypart között, a jobbparton a Széchenyi híd és a Rábca torkolat között, valamint a Rába mindkét partján a torkolat és a Béke híd között többcélú víz közeli padka létesül. Lankás partszakasz kerül kialakításra a Mosoni-Duna jobb partján az Iparcsatorna és a Széchenyi híd között, a strand mellett és a püspökerdei átvágásban.
- Ezen kívül Győr térségében rehabilitációra kerül sor a Csóka-szigeten, a Szúnyog-szigeten, a Kálóczi-sziget mellékágában, a Döggyári-holtágban, valamint megtörténik az Iparcsatorna rehabilitációja is. A püspökerdei holtágba új beeresztő zsilip épül.

## Fennálló környezetvédelmi konfliktusok, problémák

A környezetvédelem és a környezeti tényezők helyzetértékelése alapján a fejlesztendő területek Győr városában a következők: az árvízvédelem továbbra is kiemelten fontos, emellett a belvizek és csapadékvizek problémája is hatékony megoldást igényel. A közlekedés szempontjából a környezetbarát közlekedést kell elősegíteni, a hulladékgazdálkodás szempontjából az illegális lerakók kialakulásának megakadályozása fontos.

A környezetvédelem és a környezeti tényezők helyzetértékelése alapján a fejlesztendő területek Győr városában a következők: az árvízvédelem továbbra is kiemelten fontos, emellett a belvizek és csapadékvizek problémája is hatékony megoldást igényel. A közlekedés szempontjából a környezetbarát közlekedést kell elősegíteni, a hulladékgazdálkodás szempontjából az illegális lerakók kialakulásának megakadályozása fontos.

web: <http://www.ehszona.hu/>

email: [andras.gyorfi@ehszona.hu](mailto:andras.gyorfi@ehszona.hu)

Telefon: +36-70/977-49-55

2.4.4. A településrendezési és szakági javaslatok környezetvédelmi összefüggéseinek bemutatása, a várható (közvetlen és közvetett) környezeti hatások, beleértve a biológiai sokféleségre, a lakosságra, az emberi egészségre, az állat- és növényvilágra, a talajra, a vízre, az éghajlati tényezőkre, az anyagi javakra, a kulturális örökségre (beleértve az építészeti és régészeti örökséget), a tájra, valamint a fenti tényezők közötti kölcsönhatásokra gyakorolt hatásokat; környezeti feltételek, a feltárt konfliktusok alapján szükséges intézkedések meghatározása: környezeti elemenként, hatótényezőként és környezeti rendszerenként, melyet a ba) pont esetén a Megalapozó vizsgálatnak, e pont esetén az Alátámasztó javaslatnak a releváns (természeti, táji, örökségvédelmi és a környezet védelmével kapcsolatos) szakági munkarészei tartalmazhatnak, és amelyeket a környezeti értékelés hivatkozással mutat be.

A környezeti vizsgálat tematikája az egyes tervek, illetve programok környezeti vizsgálatáról szóló 2/2005. (I. 11.) Korm. rendelet 4. számú melléklete alapján, annak a jelen rendezési terv keretén belül értelmezve, illetve ahol szükséges azt kiegészítve készült.

#### **Az alátámasztó javaslat releváns szakági munkarészeinek értékelése:**

##### **Javaslat az épített környezet fejlesztésére**

*Értékelés: Az átsorolások a területek állapotát és jellegét is változtatja. Az átsorolás valós területhasználat változást okoz, településképi szempontoknál az egységesítés a szempont, továbbá a lakó, üzemi és közlekedési infrastruktúra környezeti kibocsátásnak felmérése és megvalósulás után monitoring vizsgálata javasolt.*

##### **Tájrendezés és zöldinfrastruktúra-fejlesztési javaslat**

*Értékelés: A vízfolyások és útszakaszok mentén meglévő gyepeket, réteket, erdősávokat meg kell őrizni, a vízfolyások teljes szakasza mentén védő erdő- illetve gyepsávok létesítésére kell törekedni. A tájjelleg kialakítására alkalmas növényfajokat meg kell őrizni, a tiltott invazív fajokat tiltani és terjedésüket meg kell akadályozni.*

*A külterületi és belterületi zöldfelületek - utcafásítás, közpark, temető – ökofolyosók létrehozása az elsődleges cél, mely hozzásegít a növény és állatvilág élő és szaporodó helyeinek fenntartásához, a zöldfelületek ökológia szerepének erősítéséhez, valamint a kondicionáló hatás fokozásához.*

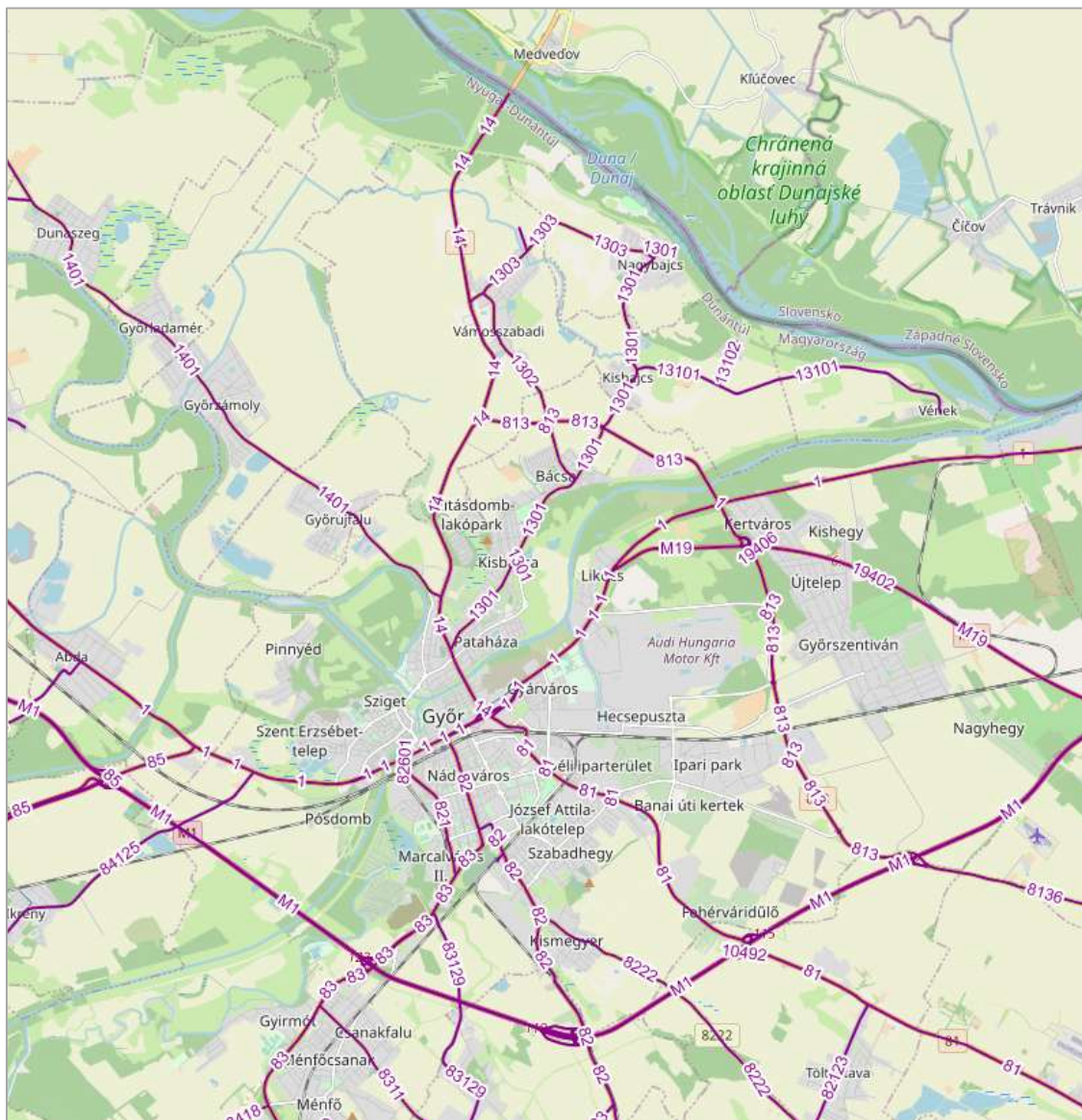
**web:** <http://www.ehszona.hu/>

**email:** [andras.gyorfi@ehszona.hu](mailto:andras.gyorfi@ehszona.hu)

**Telefon:** +36-70/977-49-55

## A közlekedés fejlesztés javaslatok alátámasztó javaslat

### Úthálózat:



Győr országos közúthálózata (forrás: kira.kozut.hu)

Győr közúthálózata alapvetően sugaras szerkezetű, amit az M1-es autópálya külső délről elkerülő szakasza, a Szigethy Attila út – Ipar utca belső körirányú útvonala, és a 2008-ban átadott, a 83-as utat a Fehérvári úttal (81.sz. főút) összekötő Szauter Ferenc utca (advárosi „külső körút”), valamint a Szent István út (1. sz. főút) belvároson átmenő szakasza egészíti ki.

Az országos közúthálózat a módosítást a 82. sz. főút tekintetében érinti.

web: <http://www.ehszona.hu/>

email: [andras.gyorfi@ehszona.hu](mailto:andras.gyorfi@ehszona.hu)

Telefon: +36-70/977-49-55

## A közműfejlesztési javaslatok alátámasztó javaslat (Lásd alátámasztó javaslat!)



### Összefoglaló értékelések:

#### Csapadékvíz gazdálkodás

*Értékelés: A kapacitás igény a meglévő infrastruktúra követi, a meglévő hálózat műszaki figyelése/karbantartása szükséges. Mivel a szélsőséges időjárási gyakorisága növekszik, továbbá a burkolt felületek száma is nő, ezért a csapadékvíz hálózat fejlesztése kiemelten fontos a villámárvizek elkerülése érdekében.*

#### Szennyvízelvezetés

*Értékelés: A kapacitás igény a meglévő infrastruktúrával fejleszteni szükséges, a meglévő hálózat műszaki figyelése/karbantartása, majd további bővítése szükséges.*

web: <http://www.ehszona.hu/>

email: [andras.gyorfi@ehszona.hu](mailto:andras.gyorfi@ehszona.hu)

Telefon: +36-70/977-49-55

## Ivóvíz ellátás

*Értékelés: A kapacitás igény a meglévő infrastruktúrával fejleszteni szükséges, a meglévő hálózat műszaki figyelése/karbantartása, majd további bővítése szükséges.*

## Hírközlés

*Értékelés: A kapacitás igény a meglévő infrastruktúrával fejleszteni szükséges, a meglévő hálózat műszaki figyelése/karbantartása, majd további bővítése szükséges.*

### 2.4.5. Tervi elemek részletes értékelése, a 2.1. pontban azonosított tervi elemek tekintetében feltárásra és értékelésre kerülnek a megvalósulásuk esetén a várható jelentős környezeti (közvetlen és közvetett) hatások

A hatásterület az a terület, ahol a hatások a jogszabályokban rögzített mértékben érzékelhetők. A hatásterület lehatárolásánál a 314/2005. (XII.25) Korm. rendelet 7. sz. mellékletében foglaltakat vesszük figyelembe.

#### *Hatótényezők, várható hatásfolyamatok*

Az alábbiakban áttekintést adunk a hatásfolyamatokról, hatásokról, a hatásviselőik állapotának változásáról, valamint a hatásterületek lehatárolásának általános elveiről, valamint részletesen foglalkozunk ezek nagyságával, jelentőségével, a hatásterületek konkrét hatásaival, ha azok a jelenlegi ismereteink alapján megadhatók.

A tevékenység szakaszai szerint vizsgálva az alábbiakra bonthatók a beruházás hatásai:

**Kivitelezés** – meghatározott ideig tartó tevékenység, melynek hatásai a munkaterületen belül, annak közvetlen környezetében, illetve a szállítások által a terület úthálózatán és a környező településeken jelentkezhetnek.

**A létesítmény és üzemelés hatása** – elsősorban a területfoglalásban jelentkezik.

**A létesítmény üzemeltetésének hatása** – az esetleges fenntartási és karbantartási folyamatok által létrejövő hatások.

**Felhagyás** – infrastrukturális beruházások esetén nem jellemző a tevékenységre, de minden környezeti közegnél, ahol indokolt, bemutatásra kerül a felhagyás hatásának vizsgálata. A felhagyás hatásai alapvetően megegyeznek az építés során várható hatásokkal.

#### *A hatásterület kijelölése*

A hatásterület az a terület, ahol a hatások a jogszabályokban rögzített mértékben érzékelhetők. A hatásterület lehatárolásánál 314/2005 (XII.25) számú Kormány rendelet 7. sz. mellékletében foglaltakat vesszük figyelembe.

#### *Közvetlen hatásterület*

Közvetlen hatásterület a 314/2005. (XII.25.) számú Kormány rendelet 7. Melléklete szerint "az egyes hatótényezőkhez hozzárendelhető területek, amelyek lehetnek a földbe, vízbe, levegőbe való egyes anyag-, vagy energia-kibocsátások terjedési területei az érintett környezeti elemekben, a föld, víz, élővilág, épített környezet közvetlen igénybevételének területei."

web: <http://www.ehszona.hu/>

email: [andras.gyorfi@ehszona.hu](mailto:andras.gyorfi@ehszona.hu)

Telefon: +36-70/977-49-55

Minden egyes környezeti elem specifikus kapcsolatban van a beruházás hatásaival, ezért a hatásterületet környezeti elemenként szükséges megadni.

## **Földtani közeg**

### ***Építés közvetlen hatásterülete***

Közvetlen hatásterület alatt, a talaj vonatkozásában a beruházás által érintett teljes építési területet értjük, beleértve a felvonulási és depónia területeket, valamint az esetleges anyagnyerő-helyeket. A közműfejlesztések kapcsán, a teljes építési területen belül, a vezetékektől mért 5-10 méteres sávra tehető az építési sáv, amely vertikálisan kb. 2-3 m a kiterjedésű a terepszint alatt. A belső úthálózat hatásterülete kiterjed az úttartozékokra (árok, rézsű, vízvezető rendszer) is. A hatásterületen belül érheti közvetlen hatás a talajt az építés stádiumában, illetve közvetlen szennyezés havária esetén.

### ***Üzemelés közvetlen hatásterülete***

A beruházás által kivont területen érheti szennyezés a földtani közeget az üzemelés időszakában. A szennyezés történhet közvetlenül a talajra baleset következtében kifolyt szennyezéssel, illetve a felszín alatti víz közvetítésével.

## **Felszíni és felszín alatti víz**

A ***felszín alatti vizek*** tekintetében közvetlen hatásterület nehezen jelölhető ki, mert szennyezésük csak közvetítő közeggel (talaj) lehetséges. A beruházás által kisajátított területen belül érheti hatás a felszín alatti vizeket. Az építési területen belül, a tervezett közműfejlesztések kapcsán a földben vezetett vezetékektől mért kb. 10-10 méteres sávon belültre tehető a közvetlen hatásterület kiterjedése.

A ***felszíni vizek*** esetében a közvetlen hatásterületet a beruházás következtében kialakított csapadékvíz elvezető rendszer és a beruházás által elfoglalt terület (fedett, burkolt felületek) határozza meg. A területen a lefolyó csapadékvizekkel bemosódó felszíni szennyezések hatásai érvényesülhetnek. A felszíni vizeket érintő hatásterület a beruházás területén kialakított csapadékelvezető árokig, valamint a befogadó vízfolyások felvízi oldalán kb. 25-50 m-ig, alvízi oldalán nagyjából 100 m-ig terjedhet. Az utóbbiak hatásterületét befolyásolja a víz áramlási iránya, a vízhozama, a szennyezőanyag fajtája stb., így minden esetleges terhelésnél más-más hatásterület adódhat.

## **Levegőminőség**

A közlekedés levegővédelmi hatásterületének lehatárolását a 306/2010. (XII.23.) Korm. rendelet 2. §. 14. a), b) vagy c) pontja alapján kell megtenni, mely szerint: 14. ***helyhez kötött pontforrás hatásterülete***: a vizsgált pontforrás körül lehatárolható azon legnagyobb terület, ahol a pontforrás által maximális kapacitáskihasználás mellett kibocsátott légszennyező anyag terjedése következtében a légszennyező pontforrás környezetében a talajközeli és magaslégköri meteorológiai jellemzők mellett, a füstfáklya tengelye alatt a vonatkoztatási időtartamra számított várható talajközeli levegőterheltség-változás

- az egyórás (PM<sub>10</sub> esetében 24 órás) légszennyezettségi határérték 10%-ánál nagyobb,

**web:** <http://www.ehszona.hu/>

**email:** [andras.gyorfi@ehszona.hu](mailto:andras.gyorfi@ehszona.hu)

**Telefon:** +36-70/977-49-55

- a terhelhetőség 20%-nál nagyobb, vagy
- az egyórás (PM<sub>10</sub> esetében 24 órás) maximális érték 80%-ánál nagyobb

Terhelhetőség: a légszennyezettségi határérték és az alap levegőterheltség különbsége

A terület távlati beépülésével a **helyhez kötött diffúz és pontforrás hatásterületének lehatárolását** a 306/2010 (XII. 23.) Korm. rendelet. 2. §. 12c. a), b) vagy c) valamint a 14. a), b) vagy c) pontja alapján kell megtenni.

### **Építés közvetlen hatásterülete**

**Építkezés alatt a közvetlen hatásterület** az út- és közműépítés során közvetlenül igénybevett terület és a tervezett út és közművek nyomvonala melletti terület. A légszennyező anyagok és a porterhelés koncentrációjának legmagasabb (határérték közeli, vagy akár határértéket meghaladó) mértéke a munkaterületen kívüli 20 méteres körzetben várható. A munkaterülettől számított 50 méteres körzetben az építési eredetű levegőterhelés mértéke körülbelül a felére csökkenhet. Szélsőséges időjárási tényezők esetén az építésből eredő levegőterhelés 100 méteres körzeten belül fordulhat elő, azon túl várhatóan nem terjed.

### **Üzemelés közvetlen hatásterülete**

Az **üzemelés alatti hatásterület** NO<sub>2</sub> komponensre nézve került lehatárolásra. Jelen tervezési körülmények között ennél a komponensnél számíthatunk a legnagyobb hatásterületre.

Tárgyi tervezett új nyomvonal tervezési szakaszán az egyórás légszennyezettségi határérték 10%-ánál nagyobb (NO<sub>2</sub> - órás: 10 µg/m<sup>3</sup>, PM<sub>10</sub> – 24 órás: 5 µg/m<sup>3</sup>) feltétel a közúttól 10 m-en belüli távolságban teljesül.

A 306/2010. (XII.23.) Korm. rendelet 2. §. 14. b) pontja szerinti lehatárolás nem ad megbízható eredményt, hiszen a tervezési területen közvetlenül nem történik légszennyező anyagok monitorozása.

A nitrogén-dioxidra vonatkozó egy órás légszennyezettségi határérték 100 µg/m<sup>3</sup> a 4/2011. (I.14.) VM rendelet szerint; a terhelhetőség a tervezési terület alap légszennyezettségét figyelembe véve, így 86,85 µg/m<sup>3</sup>. Ennek 20%-a ~17,37 µg/m<sup>3</sup>, mely szintén a közúttól 10 m-en belüli távolságban teljesül.

A c) pont alapján az egyórás maximális érték NO<sub>2</sub> esetében ~5,7 µg/m<sup>3</sup> körül van a vizsgált 10 m-en távlati állapotban, ennek 80 %-a 4,56 µg/m<sup>3</sup>, ez az érték már 10 m-en belül teljesül.

### **Élővilág**

A közvetlen hatásterület a beruházás kapcsán a végleges és ideiglenes területfoglalással érintett területek élőhely-elfoglalása, illetve az ideiglenesen bolygatott területek, munka- és rakodó területek.

### **Tájvédelem**

Tájhasználati szempontból a közvetlen hatásterületbe tartozik az út és közmű nyomvonalak által igénybevett területek, mint más hasznosításból kivont terület. Közvetlen hatásterületnek tekinthetők továbbá azon tájrészletek, melyekről nyíló látvány vonatkozásában, a tájkép

*web:* <http://www.ehszona.hu/>

*email:* [andras.gyorfi@ehszona.hu](mailto:andras.gyorfi@ehszona.hu)

*Telefon:* +36-70/977-49-55

közvetlen előterében (nézőponttól mért 300 méter) szemmel jól érzékelhető minőségi változás várható.

### **Épített környezet**

A környezet tudatos építési munka eredményeként létrehozott, illetve elhatárolt épített (mesterséges) része, amely elsődlegesen az egyéni és a közösségi lét feltételeinek megteremtését szolgálja.

### **Zaj és rezgés**

Zaj- és rezgésvédelmi szempontból a tervezett létesítés hatásával érintett terület (vizsgált terület) azon része tekinthető közvetlen hatásterületnek, amelyen a tervezett létesítés zajterhelést vagy zajterhelés-változást okoz.

Jelen esetben a feltételezhető közvetlen hatásterület több száz méteres környezetében nem található zajtől védendő létesítmény. Mivel a tervezési területen elhelyezésre kerülő funkciók, létesítmények pontosan nem ismertek, egzakt hatásterületet nem lehet lehatárolni. A jogszabály alapján emiatt a meghatározható hatásterület – a 284/2007. (X. 29.) Korm. rendelet 5. § (3) bekezdésének értelmében a zajforrást magába foglaló telekingatlan és annak határától számított 100 m-es távolságon belüli terület.

### **Hulladékgazdálkodás**

Közvetlen hatásterület hulladék szempontjából a fejlesztési terület, amelyen hulladék keletkezik, illetve gyűjtésre kerül. Ugyancsak a közvetlen hatásterület része az építés által ideiglenesen igénybe vett felvonulási területek, ahol szintén keletkezhet hulladék, és gyűjtése szükségessé válhat.

### *Közvetett hatásterület*

A 314/2005. (XII.25.) Korm. rendelet szerint „a közvetett hatások területei a közvetlen hatások területein bekövetkező környezeti állapotváltozások miatt tovább terjedő hatásfolyamatok terjedési területe, amelyeket valamely hatásfolyamat érint.”

### **Földtani közeg**

A közvetett hatásterület a talaj esetében a létesítményhez köthető közúti forgalom emissziói, valamint a havária helyzetek határozzák meg. Közvetett hatásterületként az építési-szállítási útvonalak és azoktól mért kb. 5-10 m széles sáv jelölhető ki, míg vertikálisan, a talaj tömörödése következtében kb. 2-3 méter mély terület.

### **Felszíni és felszín alatti víz**

Vizek tekintetében a közvetett hatásterületen a beszivárgó, lefolyó csapadékvizekkel bemosódó szennyezések, valamint a kapcsolódó közúti forgalom emissziójának hatásai érvényesülhetnek. A felszín alatti vizek hatásterülete összefonódik a talajával, a felszíni vizek közvetett hatásterülete a vízfolyás projekt által érintett vízgyűjtőterületére, illetve a felszíni lefolyási viszonyokban okozott változással érintett területekre terjed ki. A felszíni és felszín alatti vizek esetében is a közvetett hatásterületen érzékelhető hatás havária esetén következhet be.

*web:* <http://www.ehszona.hu/>

*email:* [andras.gyorfi@ehszona.hu](mailto:andras.gyorfi@ehszona.hu)

*Telefon:* +36-70/977-49-55

## **Levegőminőség**

### **Építés közvetett hatásterülete**

Építkezés alatt a közvetett hatásterület részét képezhetik a szállítási útvonalak első burkolt, közforgalmi útig tartó szakasza, valamint a depóniák és üzemi területek környezete.

### **Üzemelés közvetett hatásterülete**

Levegőszennyezés esetén forgalmi szempontból azok az utak és csomópontok tekinthetők közvetetten levegőtisztaság-védelmi szempontból hatásterületeknek, amelyeknél 20 %-ot meghaladó forgalomváltozást okoz a tervezett létesítmény. Tárgyi, mintegy 20%-os változás eredményezhet ugyanis kimutatható levegőterhelés változást, ezért jogszabályi előírások hiányában ezzel a lehatárolási jellemzővel határozható meg objektíven a kapcsolódó úthálózatokra vonatkozó levegővédelmi ún. közvetett hatásterület.

### **Élővilág**

Élővilág-védelmi szempontból közvetett hatásterületnek számít a munkálatokkal érintett nyomvonal szakaszok legfeljebb 100 méteres környezete a kivitelezés során.

### **Tájvédelem**

Tájesztétikai értelemben mindazon terület közvetett hatásterület, ahonnan a tervezett infrastruktúra-fejlesztés látható. A láthatóság érvényesülése a tengerszint feletti magasságtól, a lejtők hajlásától, hosszától és a hegy-völgy formációk jellegétől függ. A láthatóságot, az át-, a ki- és a rálátást a geomorfológiai adottságok mellett a borítottság, a használati mód és a beépítettség határozza meg. Tekintve, hogy a tervezett beruházás felszín közelben valósul meg, a területen megjelenő művi elemekben pedig jelentős változás nem várható (távvezeték oszlopok elbontása, közvilágítás oszlopok építése) a közvetett hatásterület nem nyúlik túl a tájkép előterén (300-1000 m), jelen esetben max. 500 m távolságra tehető.

### **Épített környezet**

Az épített környezet alakítását és védelmét a jogszabályokban előírt építészeti, településképi műszaki, biztonsági, egészségügyi, rendeltetési és használati, továbbá környezet- és természetvédelmi követelményekkel összhangban kell megvalósítani.

### **Zaj és rezgés**

Zaj- és rezgésvédelmi szempontból a tervezett létesítmény hatásával érintett terület (vizsgált terület) azon része tekinthető közvetett hatásterületnek, amelyen a tervezett létesítményhez kapcsolódó járműforgalom járulékos zajterhelést vagy zajterhelés-változást okoz. Jelen esetben a becsülhető többletforgalom hatásaként a terület fejlesztés üzemeléséhez kapcsolódó közlekedési zajterhelés nem határol le a 284/2007. (X. 29.) Korm. rendelet 7. §-ban megfogalmazott hatásterületet - vagyis az építési szállítás zajvédelmi hatásterülete a tervezési terület határain nem terjed túl, mivel a megközelítő utak mentén a szállítási és fuvarozási tevékenység nem okoz 3 dB-nél nagyobb mértékű járulékos zajterhelés változást.

*web:* <http://www.ehszona.hu/>

*email:* [andras.gyorfi@ehszona.hu](mailto:andras.gyorfi@ehszona.hu)

*Telefon:* +36-70/977-49-55

## Hulladékgazdálkodás

Hulladékgazdálkodási szempontból a beruházás közvetett hatásainak területéhez kapcsolható az a térség, amely az építkezésből származó és az üzemelés időszakában keletkező hulladékokat befogadja.

### *Hatásviselők*

Talaj, felszín alatti és felszíni víz, valamint hulladékgazdálkodási szempontjából hatásviselők a termőtalaj, a felszín alatti víz, az érintett vízbázisok, valamint a keresztező és párhuzamosan futó vízfolyások. Élővilág-védelmi szempontból hatásviselők a teljes hatásterületen előforduló természetközeli élőhelyek, azok növény- és állatvilága.

Tájvédelmi szempontból hatásviselőknek tekinthetők a hatásterületen lévő emberek, akik a fejlesztés tájképi látványát érzékelhetik. Levegő- és zajvédelmi szempontból hatásviselőknek tekinthetők általában az emberek és az ökológiai rendszerek.



**web:** <http://www.ehszona.hu/>

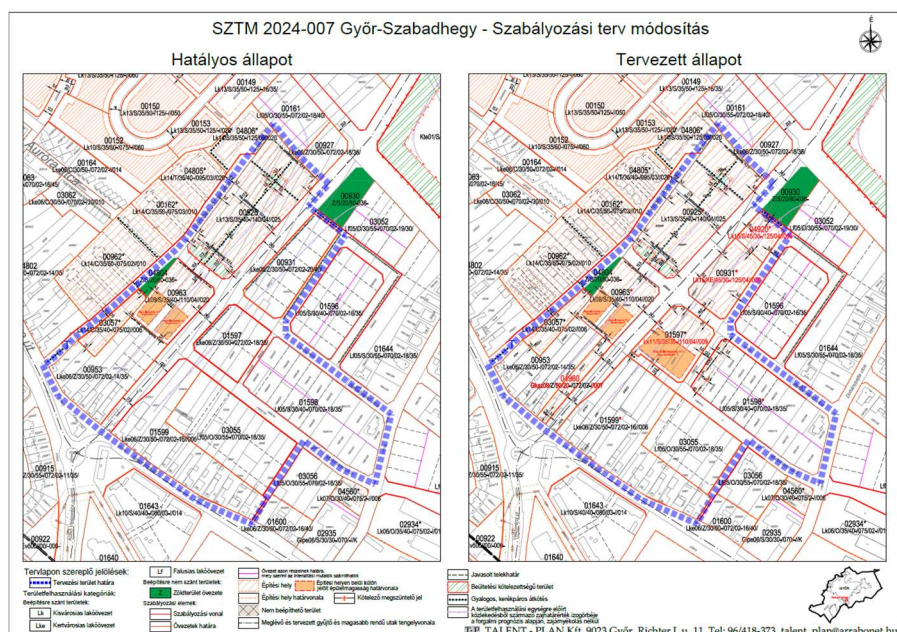
**email:** [andras.gyorfi@ehszona.hu](mailto:andras.gyorfi@ehszona.hu)

**Telefon:** +36-70/977-49-55

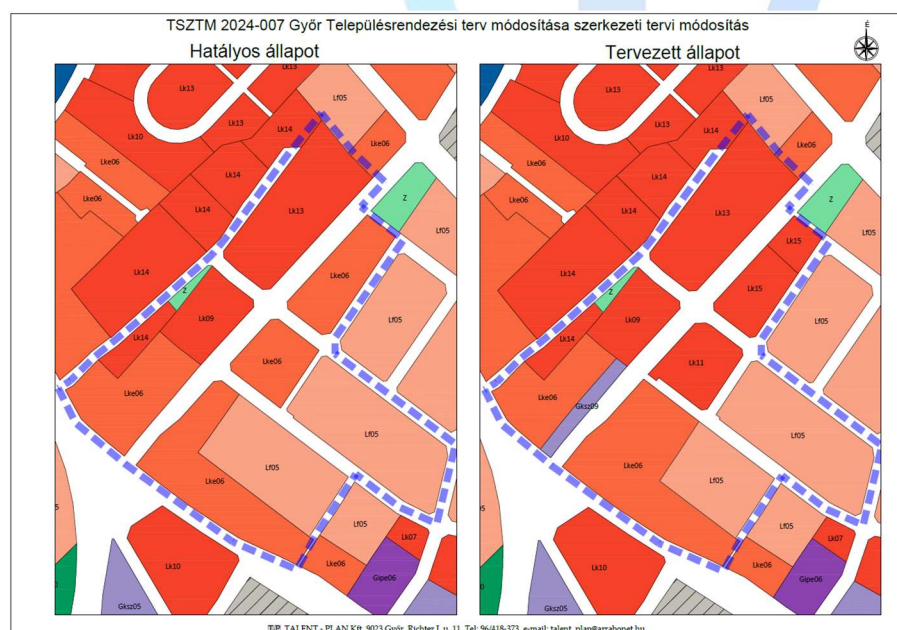
## 2.5 A településterv és a tervi elemek részletes értékeléséből levont következtetések

### 2.5.1. Győr-Szabadhegy, Verebes József utcától délkeletre fekvő övezetek módosítása

#### Hatályos és tervezett szabályozási terv részlet:



#### Hatályos és tervezett szerkezeti terv részlet:



A szabályozási koncepció lényege, hogy a 00931 sz. kertvárosias lakóövezet (Lke) átminősülne kisvárosias lakóövezetté (Lk). A 01597 sz. kertvárosias lakóövezet (Lke) szintén átminősülne kisvárosias lakóövezetté (Lk). Az előző, TSZTM-SZTM 2021-009 számon végigfutott rendezési terv módosításhoz hasonlóan lépcsőzetes beépítése lenne a területnek, a Szent Imre úthoz közelebb 2-3 szinttel, feljebb 4 szinttel, illetve a többi övezeti jel paraméter is hasonló az előző rendezési terv módosításban előírtakhoz képest, annyi különbséggel, hogy a 00931 sz. övezetben keretes lenne a beépítési mód és 900 m<sup>2</sup> lenne a megengedett legkisebb teleknagyság, a hatályos tervben látható 00931 sz. övezet kettéválik; a

web: <http://www.ehszona.hu/>

email: [andras.gyorfi@ehszona.hu](mailto:andras.gyorfi@ehszona.hu)

Telefon: +36-70/977-49-55

felső rész 04920 övezetszámmal élne tovább, szabadonálló beépítési móddal. A Malomsori utca közvetlenül nem kötne ki gépjárműforgalommal a gyűjtőútra, csak gyalogos-kerékpáros forgalommal (7,5 m-es szabályozási szélességgel a közművek miatt), ugyanakkor a 01597 és 01598 sz. övezet közötti út kibővül 12 m szabályozási szélességűre azért, hogy a Malomsori utcából át lehessen közlekedni gépjárművel a Borostyánkő utcába és a tervezett gyűjtőútra, a 01598 sz. övezet saroktelkeire építési hely került feljelölésre. Nem szerencsés a majdani gyűjtőútra közvetlenül sok mellékutcát kivezetni, mert a túl közel eső csomópontok balesetveszélyes helyzeteket teremthetnek. A 00925 sz. Lk övezet déli részén látható beültetési kötelezettség területe lecsökken azért, hogy a belső út elférhessen. A 00953 sz. övezetről törlésre kerülnek a javasolt telekhatárok, nem cél a gyűjtőútra közvetlenül telkeket nyitni. A 01599\* és 03055 sz. övezet határa elmozdul azért, hogy telekalakításnál a jelenlegi övezethatár ne okozzon problémát.

A 01598 sz. övezet saroktelkei a 12 m-es szabályozási szélességű út kiszabályozása után nem felelnének meg az övezetben előírt telek megengedett legkisebb, 18 m-es szélességének, ezért ez az övezet kap egy egyedi előírást ezzel kapcsolatban.

A Győr, Szent Imre út 147. házsám alatti üzlet (Győr 2068/3 hrsz.) a gyűjtőút miatti kisajátítással nagy területet elveszít, ezzel az üzlet tevékenysége nagymértékben sérül, további bővítési lehetősége ellehetetlenül. Emiatt a telek övezete kertvárosias lakóterületből (Lke) átminősül kereskedelmi-szolgáltató gazdasági övezetté (Gksz).

Környezeti elemek, rendszerek	Terhelések, hatások és a környezetállapot szempontjából bekövetkező változások
Levegő	Az átsorolás a terület állapotát változtatja, a terület jelenleg csak részben beépített. A besorolás megváltoztatása inkább a meglévő állapotot követi le. Műemlék és régészeti lelőhely nem található a területen. Natura 2000 SAC terület, országos vagy helyi védettségű természetvédelmi terület, országos ökológiai hálózat eleme nem fed át a területtel. Tájképvédelmi terület övezetében nem fekszik a terület. Az átsorolás valós területhasználat változást okoz, településképi szempontoknál az egységesítés a szempont, továbbá a lakó és az üzemi egységek zaj és rezgés-védelmi szabályozása javasolt. (pl. hűtő-fűtő klímaberendezésének elhelyezése.)
Termőföld, talaj, felszíni és felszín alatti vizek	
Hulladék	
Zaj- és rezgés-terhelés	
Városkép, épített környezet, régészeti lelőhely	
Emberi egészség	
Természeti környezet, élővilág, ökológiai hálózat	

web: <http://www.ehszona.hu/>

email: [andras.gyorfi@ehszona.hu](mailto:andras.gyorfi@ehszona.hu)

Telefon: +36-70/977-49-55

**Azon fejlesztések, tervi elemek azonosítása, amelyek környezeti szempontból negatív hatást gyakorolnak, és annak csökkentése valamilyen intézkedést igényel.**

Módosítási terület	Környezeti szempontból bekövetkezett <b>negatív hatások</b>	Az esetleges negatív hatások csökkentésére megteendő <b>intézkedési ajánlások</b>
1. tervezési terület	<p><b>Zajvédelem</b> A beépítettség és a módosítások forgalmegeneráló hatással bírnak, de számottevő zajterhelést nem okoz. A gépészeti egységek zaj és rezgésvédelmi szabályozása javasolt. (pl. hűtő-fűtő klíma-berendezésének elhelyezése.)</p> <p>Az átépített csomópontok forgalomvizsgálata szükséges, azok időbeli korrekciója a fejlődés tükrében.</p> <p><b>Levegőminőség</b> - A beépítettség és a módosítások forgalmegeneráló hatással bírnak, de számottevő levegőterhelést nem okoz.</p> <p><b>Vízvédelem</b> Közvetlen hatásterület alatt, a talaj vonatkozásában a beruházás által érintett teljes építési területet érintjük, beleértve a felvonulási és depónia területeket, valamint az esetleges anyagnyerőhelyeket. A hatásterületen belül érheti közvetlen hatás a talajt az építés stádiumában, illetve közvetlen szennyezés havária esetén.</p> <p><b>Hulladékkezelés</b> A település területén keletkező hulladék közüzemi gyűjtése és elszállítása esetén csekély a hulladék általi szennyezés veszélye.</p>	<p>A technológiai berendezéseket, létesítményeket úgy kell üzemeltetni, a munkafolyamatokat úgy kell megszervezni, hogy a tevékenység ne okozzon víz/talaj/levegő/zaj szennyezést.</p> <p>Javasolt korszerű, környezetbarát gépek, technológiai berendezések alkalmazása (BAT) és rendszeres karbantartása.</p> <p>A bontás/építés során keletkező, vagy felhasználásra kerülő minden olyan anyagot és hulladékot, mely a környezetre ártalmas, biztonságosan kell tárolni. Ezeket az anyagokat csatornába, folyóba, vagy területre kiönteni, kiszórni szigorúan tilos. Megfelelő tároló helyre történő szállításukról gondoskodni kell.</p>

web: <http://www.ehszona.hu/>

email: [andras.gyorfi@ehszona.hu](mailto:andras.gyorfi@ehszona.hu)

Telefon: +36-70/977-49-55

2.6 A megvalósulás során várható jelentős kedvezőtlen környezeti hatások megelőzésére, elkerülésére, csökkentésére, minél teljesebb ellensúlyozására irányuló településtervi intézkedések, és ezen intézkedések várható hatékonyságának bemutatása.

A kedvezőtlen hatások csökkentése érdekében javasolt védelmi intézkedéseket az alábbiakban foglaljuk össze környezeti elemenként, illetve környezeti hatótényezőnként.

### 2.6.1. Talaj- és felszín alatti vízvédelem

#### Építés

A kivitelezés során biztosítani kell, hogy az érintett földtani képződmények minősége káros mértékben ne változzék, ezért a kivitelezés ideje alatt csakis kifogástalan, megfelelően karbantartott és ellenőrzött gépekkel lehet végezni az építést, amelyekből szénhidrogén, vagy egyéb szennyezés nem kerülhet a talajra, illetve a felszín alatti vizekbe.

Az építés során esetlegesen keletkező veszélyes hulladékok gyűjtése a 225/2015. (VII.7.) Korm. rendelet 3-4.§ és a 246/2014. (IX.29.) Korm. rendelet alapján valósulhat meg. Az építéskor keletkező hulladék és veszélyes hulladék ideiglenes tárolóit lehetőleg szennyeződésre nem érzékeny fedőréteg és feláramlási vízre szim környezetben kell kialakítani. Új létesítmény esetén, vízbázis belső, külső és hidrogeológiai A védőövezetén nem jelölhető ki, még ideiglenesen sem ilyen tároló.

Amennyiben az üzemi gyűjtőhelyen veszélyes hulladékot gyűjtenek, a gyűjtőtér burkolatát olyan anyagból kell kialakítani, amely a veszélyes hulladékkal történő esetleges kölcsönhatás esetén bekövetkező kémiai reakcióknak ellenáll. Ezért az ideiglenes, veszélyes hulladéktárolók kialakítását kármentő aljzattal lehet megvalósítani, különösen a szennyeződésre érzékeny területeken.

A tervezett építéshez csak jogerős és érvényes hatósági engedély alapján kitermelt ásványi nyersanyag (kő, kavics, homok, agyag, vagy ezek bármilyen arányú keveréke) használható fel. Az anyagnyerőhelyek kiválasztásánál a szállítási távolságok csökkentése érdekében előnyben kell részesíteni a beruházási területhez közelebb esőket, ügyelve, hogy a szállítási útvonalak minél kevesebb mezőgazdasági művelés alatt álló területet vegyenek igénybe.

Az építés időszakában a beruházás során nagy tömegű munkagépek haladnak el, melyek kedvezőtlen mértékű talajtömörödést idézhetnek elő. Ezért az építési munkálatok befejeztével az érintett területek rekultivációját (talajlazítás) meg kell tenni. Valamint az elbontásra kerülő távvezeték oszlopok helyén is el kell végezni a terület rekultivációját.

A kivitelezés közben kitermelt talajt csak a megfelelő sorrendben, a talajrétegződésnek megfelelően szabad visszatölteni a munkárokba.

Későbbi tervfázis munkarészeként humuszgazdálkodási terv készítése szükséges, mely alapján a termőtalajt szelektáltan (talajtípus szerint) le kell termelni és ideiglenes depóniákban tárolni. Az építkezés során a leszedett humuszréteget úgy kell tárolni, hogy annak felülete másodlagos kiporzást ne okozzon. Amennyiben szükséges a földmunkavégzésnél a kiporzás csökkentése érdekében locsolást kell alkalmazni. A depóniában tárolt anyagot helyben fel lehet használni. A humuszterítés után minél előbb füvesíteni kell az erózió megelőzése miatt.

**web:** <http://www.ehszona.hu/>

**email:** [andras.gyorfi@ehszona.hu](mailto:andras.gyorfi@ehszona.hu)

**Telefon:** +36-70/977-49-55

Az építkezés során a munkagépek, berendezések, szállító járművek esetleges meghibásodásából származó kenő- és üzemanyagok talajra kerülése esetén az elfolyt szennyezőanyagokat az átitatott közeggel (talaj) együtt haladéktalanul zárt tároló edénybe össze kell gyűjteni és a 225/2015. (VIII. 7.) kormányrendelet előírásai szerint kell kezelni. Az építés közben csak kifogástalan állapotú gépek és szállítóeszközök alkalmazhatók a szennyezés elkerülése érdekében.

#### **Rendkívüli események**

Havária esetén az üzemeltető az előre kidolgozott eljárások szerint (Havária terv) kell, hogy eljárjon és biztosítani kell a szennyező anyag tovább terjedésének megakadályozását. A kivitelezőnek és kezelőnek erre megfelelő készlettel, és anyagokkal fel kell készülnie.

Amennyiben az építkezés során, üzemzavar vagy baleset következtében a talajra kőolajszármazék vagy egyéb, környezetet károsító anyag kerül, akkor a szennyezett talajt az illetékes környezetvédelmi hatóság azonnali értesítése mellett a területről el kell távolítani és minősítés után engedélyezett hulladékkezelő telepre kell szállítani.

### 2.6.2. Felszíni vízvédelem

#### **Építés**

A technológiai berendezéseket, létesítményeket úgy kell üzemeltetni, a munkafolyamatokat úgy kell megszervezni, hogy a tevékenység ne okozzon vízszennyezést. Általánosságban javasolt korszerű, környezetbarát gépek, technológiai berendezések alkalmazása (BAT).

A vízfolyás keresztezések kiépítését javasolt kisvízi időszakban elvégezni. A munkák megkezdése előtt a kezelőkkel egyeztetni kell.

Az építés időszakában a munkavégzés helyszínein keletkező kommunális szennyvizet zárt tartályokban kell gyűjteni, és azok ártalmatlanítását előkezelővel rendelkező szennyvíztisztító telepen kell végezni.

A pályatesten összegyűlő csapadékvizek elvezetéséhez vízjogi engedélyezési terv készítése szükséges.

#### **Rendkívüli események**

A rendkívüli, váratlan szennyezés, szennyeződés elkerülése érdekében a technológiai előírások betartását és a berendezések műszaki állapotát fokozottan és folyamatosan ellenőrizni kell.

### 2.6.3. Levegőtisztaság-védelem

#### **Építés**

Az építés alatt a határérték feletti szennyezés megelőzésére a száraz időszakban a szélsébség és szélirány függvényében nedvesíteni kell a területet a porképződés megakadályozására.

A szállításra használt útvonalakat és a deponált földanyagot újrafelhasználásig kiporzás elleni védelem érdekében rendszeres időközönként locsolni kell.

A bontási törmelék, a talajcserére szánt földanyagot, valamint a munkaárok visszatöltése során véglegesen kiszoruló földmennyiséget elszállító teherautókat a porterhelés céljából le kell fedni.

**web:** <http://www.ehszona.hu/>

**email:** [andras.gyorfi@ehszona.hu](mailto:andras.gyorfi@ehszona.hu)

**Telefon:** +36-70/977-49-55

Lehetőség szerint korszerű, kis légszennyezőanyag-kibocsátású munkagépeket szükséges alkalmazni.

Általánosságban javasolt korszerű, környezetbarát gépek, technológiai berendezések alkalmazása (BAT).

Az építés során a szállító gépkocsipark műszaki állapotának megfelelőnek kell lennie, úgy motorikusan, mint felépítményileg (porzás mentesség). Ennek rendszeres ellenőrzése szükséges. A földalatti vezetékek magassági elhelyezése, valamint a vezetékek közötti legkisebb védőtávolságok biztosítása az előírásokban foglaltaknak megfelelően.

### **Rendkívüli események**

Nagyobb haváriás eseménynél az Országos Katasztrófavédelmi Főigazgatóság, mint illetékes szerv jár el, és az illetékes Környezetvédelmi Hatóság végzi a környezeti kárelhárítás szakmai irányítását. Az előforduló események előre körvonalazása a lehetőségek széles spektruma miatt meglehetősen nehézkes, minden esetben be kell tartani az elkészítendő üzemelési tervben rögzítetteteket. A cél a környezetterhelő események minél gyorsabb megszüntetése, semlegesítése.

Gázszivárgás esetén az üzemeltető az előre kidolgozott eljárások szerint kell, hogy eljárjon.

A szennyvíz szag szennyező anyagai a csatornahálózatban szeparálódhatnak, átalakulhatnak, ill. közbülső és végső oxidációs termékek során keletkezhetnek. A csatornában fellépő kellemetlen szaganyagok mennyisége igen sok tényezőtől függ. A bűz-képződést elsődlegesen meghatározza az oxigén-ellátottsági viszonyok milyensége. Fontos a szennyvízben oldott oxigén jelenléte, mely legalább 1 mg/l legyen. Ez az érték függ a vízben lévő, és az abba beoldódó oxigén mennyiségétől, és a szerves anyag lebontás oldott oxigén igényétől.

### **2.6.4. Élővilág-védelem**

#### **Építés**

A közmű kiváltás esetében a nyílt fektető árkokat a lehető legrövidebb ideig szabad csak nyitott állapotban tartani a kistermetű állatok (pl. rovarok, kétlélűek, kisemlősök stb.) beleesésének megelőzése érdekében. A betemetés előtt végig kell nézni az árkokat és a beleesett állatokat ki kell menteni.

A területen potenciálisan előforduló élővilág oltalma érdekében a tervezett beruházás megvalósítása során szükséges fásszárú növényzet irtását a vegetációs időszakon kívül javasolt elvégezni (október 1. – március 1.).

Az építés során környezetkímélő területhasználat szükséges, azaz a földtani közeg és a felszíni, ill. felszín alatti vízkészletek nem szennyezhetők. Törekedni kell, hogy az anyagmozgatás, kivitelezés során a tehergépkocsikból, munkagépekből, valamint más munkálatok folyamán olaj, vagy olajszármazékkal szennyezett víz, illetve egyéb az élő szervezetekre káros vegyi anyag a környezetbe ne juthasson. A kivitelezés során ideiglenesen igénybe vett területek rekultivációját úgy kell elvégezni, hogy figyelembe veszik a tájra és az adott termőhelyre jellemző természeti adottságokat. A fejlesztéssel érintett területeken és az újonnan kialakítandó útszakaszok menti zöldfelület kialakítása során a termőhelynek megfelelő és az adott kistájban természetes előfordulású fajok alkalmazása részesítendő előnyben. A fejlesztési területet nem érint Natura 2000 területet, és az országos ökológiai hálózatot sem érinti. Ezen felül a tervezett intenzitás növelés hatása a lakosságra, az emberi egészségre, illetve a lakosság életminőségének fenntartása és javítása szempontjából mindenképp fontos a meglévő zöldterületek megtartása és fejlesztési területen 3 szintű növénytakaságok telepítése.

**web:** <http://www.ehszona.hu/>

**email:** [andras.gyorfi@ehszona.hu](mailto:andras.gyorfi@ehszona.hu)

**Telefon:** +36-70/977-49-55

## 2.6.5. Tájvédelem

### Építés

Tájvédelmi szempontból az építés hatása semleges és részben terhelő, az építés/kivitelezés fázisa táj- és településképvédelmi szempontból ideiglenes állapotot jelent, építmények a magasság függvényében befolyásolhatják a tájképet. Az építési tevékenység a jelenlegi tájszerkezetet és tájhasználatot nem változtatja meg jelentősen. A kivitelezés a jelenlegi tájképre minimális hatással lesz, amit elsősorban a fejlesztés során a tájban megjelenő ideiglenes depónia és felvonulási területek, építőgépek megjelenése okoz. Ez a hatás azonban csak ideiglenesen jelentkezik, az építkezést követően a gépek levonulnak, a felvonulási terek pedig felszámolásra, majd helyreállításra kerülnek. Jelentősebb terhelő hatása lehet a kitermelt föld elhelyezésére szolgáló depóniák kialakításának, de ezek helyéről és az elhelyezés módjáról a jelenlegi tervezési fázisban nincs közelebbi információ.

A tervezési területet nem érintik sem nemzetközi, sem országos, sem helyi jelentőségű természetvédelmi területek, természeti érték nem található a tervezési területen.

## 2.6.6. Épített környezet védelme

### Építés

Amennyiben a kivitelezési földmunkák során régészeti lelet kerülne elő az örökségvédelmi törvény vonatkozó előírásában foglaltak szerint kell eljárni, és haladéktalanul értesíteni kell az illetékes Múzeumok Igazgatóságát.

## 2.6.7. Zaj- és rezgésvédelem

### Építés

Építés alatt zaj-, illetve rezgésvédelmi rendkívüli intézkedés nem indokolt.

### Üzemelés

A településközponti és a lakóövezeti zaj és rezgésvédelmi szabályozása javasolt. (pl. hűtő-fűtő klímaberendezésének elhelyezése.)

## 2.6.8. Hulladékgazdálkodás

### Építés

Az építés során keletkező, vagy felhasználásra kerülő minden olyan anyagot és hulladékot, mely a környezetre ártalmas, biztonságosan kell tárolni. Ezeket az anyagokat csatornába, folyóba, vagy területre kiönteni, kiszórni szigorúan tilos. Megfelelő tároló helyre történő szállításukról gondoskodni kell.

### **Kommunális, települési hulladékok gyűjtése, ártalmatlanítása**

Az építkezés során keletkező települési szilárd hulladékot (kommunális hulladékot) zárt hulladéktárolóban kell gyűjteni és azt rendszeresen nem veszélyes hulladéklerakóba (kommunális hulladéklerakóba) kell elszállítani. A különböző típusú kommunális hulladékok összegyűjtéséről és elhelyezéséről építkezés alatt a Kivitelezőnek kell gondoskodnia.

web: <http://www.ehszona.hu/>

email: [andras.gyorfi@ehszona.hu](mailto:andras.gyorfi@ehszona.hu)

Telefon: +36-70/977-49-55

### ***Inert hulladékok gyűjtése és elszállítása***

Az építkezés során esetlegesen keletkező inert hulladékokat (veszélyes anyagot nem tartalmazó építési törmelék) a legközelebbi - engedéllyel rendelkező - települési inerthulladék-lerakóban szükséges elhelyezni.

### ***Veszélyes hulladékok gyűjtése és elszállítása***

Veszélyes hulladékok keletkezése nagy mennyiségben előre láthatóan nem várható.

Az építkezés során keletkező veszélyes hulladékok a 225/2016. (VIII.7.) Korm. rendelet előírásai szerint egymástól elkülönítve, környezetszennyezést kizáró módon szükséges összegyűjteni, azokról nyilvántartást vezetni, bejelentést tenni és további kezeléséről, illetve veszélyes hulladéklerakóban való elhelyezéséről gondoskodni kell. Veszélyes hulladék kezelését, elhelyezését csak arra jogosult, engedéllyel rendelkező cég végezheti.

### **Üzemelés**

A tárgyi projektet képező tervezett fejlesztés üzemszerű működése során hulladék keletkezésére nem kell számítani, azonban a havária események elkerülése érdekében a berendezések műszaki állapotának fokozott és folyamatos ellenőrzése, karbantartása szükséges.

Az ipari területek üzemelése során keletkező nem hasznosítható, veszélyesnek nem minősülő hulladékok a települési szilárd hulladékokhoz hasonlóan, illetve azzal együtt kezelendők. Amennyiben az ipari park üzemelése során veszélyes hulladék is keletkezik, akkor a hulladékok elkülönített gyűjtése, majd hasznosítása vagy ártalmatlanítása a hulladék minőségétől függően kell, hogy történjen. A veszélyes hulladékokkal összefüggő tevékenységeket a veszélyes hulladékokról szóló 225/2015. (VIII.7.) Kormányrendelet előírásai szerint kell megszervezni. A különböző típusú kommunális hulladékok összegyűjtéséről és elhelyezéséről üzemelés alatt az üzemeltetőnek kell gondoskodnia.

### **Rendkívüli események**

Havária esetén az üzemeltető az előre kidolgozott eljárások szerint (Havária terv) kell, hogy eljárjon és biztosítani kell a szennyező anyag tovább terjedésének megakadályozását. A kivitelezőnek és kezelőnek erre megfelelő készenléti szervezettel, és anyagokkal fel kell készülnie.

**web:** <http://www.ehszona.hu/>

**email:** [andras.gyorfi@ehszona.hu](mailto:andras.gyorfi@ehszona.hu)

**Telefon:** +36-70/977-49-55

	Módosított tervlap kivonat	A településtervi intézkedések meg- tételé, hatékonyságuk bemutatása
1.		

Módosítási terület	Fellépő környezeti hatások	A hatásokra adott monitoringjavaslat-értékelés
1. tervezési terület	<p>A beépítettség és a módosítások forgalomgeneráló hatással bírnak, de számottevő zaj és levegőterhelést nem okoz.</p> <p>A gépészeti egységek zaj és rezgésvédelmi szabályozása javasolt. (pl. hűtő-fűtő klímaberendezésének elhelyezése.)</p> <p>Az átépített csomópontok megváltozott forgalmi rendet és szokásokat alakíthatnak ki, ezáltal a terhelés áthelyeződhet más nem előre nem tervezett szakaszokra is.</p>	<p>A lakott területen a pontforrások felülvizsgálata és monitoring rendszer kialakítása javasolt, különös tekintettel a zaj és rezgésvédelmi szempontokra. Pl. gépészeti rendszerek ellenőrzése.</p> <p>A forgalomszámlás és zajterhelés mérése az önkormányzati utak mellett, változások nyomon követése, beavatkozások előkészítése.</p>

## 2.8 A 2.1–2.7. pontokban megadott valamennyi információra kiterjedő közérthető összefoglaló.

A településrendezés egész környezetünket formáló tevékenység. A helyzetelemző, helyzetértékelő munkarészekben feltárt környezeti problémák megoldására tesz javaslatot. A településszerkezeti terv egésze ezért maga is egy olyan jogi dokumentum, amely hatékony területfelhasználási, szabályozási javaslatokat fogalmazhat meg a környezeti problémák megoldására.

### Levegőtisztaság védelem

A levegő tisztaság védelmével kapcsolatos szabályokat több jogszabály tartalmazza: A levegő védelméről szóló 306/2010. (XII. 23.) sz. kormányrendelet és a levegőterheltségi szint határértékeiről és a helyhez kötött légszennyező pontforrások kibocsátási határértékeiről szóló 4/2011. (I. 14.) sz. VM rendelet. A közlekedésből származó légszennyezés káros hatásainak csökkentése érdekében az utak fásítása a porszennyezés, levegőterhelés mérséklésére fasor telepítését, illetve az út menti meglévő fás növényállomány megőrzés a fontos.

### Talaj, felszíni- és felszín alatti vizek védelme, árvízvédelem

A felszín alatti vizek és a talaj védelme érdekében a 219/2004. (VII. 21.) Korm. rendelet előírásait kell betartani. A magasabb rendű jogszabályokban meghatározott felszín alatti víz állapotának érzékenysége szempontjából érzékeny területi kategória biztosítja a felszín alatti vizek védelmét.

### Zaj- és rezgésterhelés

A zajvédelmi jogszabályokban és előírásokban foglaltak betartásával, meghatározott védőtávolságokkal és védelmi célú zajvédőfal és növénytelepítések kialakításával, a védendő területek zajterhelése csökkenthető, környezetterhelése megelőzhető.

web: <http://www.ehszona.hu/>

email: [andras.gyorfi@ehszona.hu](mailto:andras.gyorfi@ehszona.hu)

Telefon: +36-70/977-49-55

## Közlekedési zaj

A területen a 27/2008. (XII. 3.) KvVM-EüM – a környezeti zaj- és rezgésterhelési határértékek megállapításáról szóló együttes rendelet 3. mellékletének határértékeinek kell teljesülniük. A közúti közlekedés okozta zajszint mértéke, a zajterhelés csökkentése érdekében, intenzív többszintű növényzóna kialakítása javasolt. Bár a fásítás okozta zajcsökkenés nem mérhető, ennek ellenére bizonyos mértékig javítja a forgalmas útszakasz menti zajhelyzetet.

## Természeti állapot javítása

A beruházási területen az állatvilág védelme érdekében csakis szeptember 30. és március 1. között végezhető cserjeirtás, fakitermelés, gyephántás.

- A munkavégzésre, anyagszállításra a meglévő földút- és közúthálózat vehető igénybe, ki kell zárni annak a lehetőségét, hogy bármilyen építési forgalom juthasson a természetvédelmi szempontból értékes területekre, ill. hogy ezek területén építési törmeléket, hulladékot rakjanak le. Ennek érdekében a kisajátítási területen kívül nem hozhatók létre depóniák, anyagnyerőhelyek, pihenőhelyek, parkolók.
- Az építési tevékenységek során keletkező meredek falú mélyedéseket (pl. munkaárkok) nem szabad több napig fedetlenül hagyni, mert az a kisemlősök, kétélűek egyedeinek pusztulását okozhatja. E mélyedések betöltése, földmunkái során meg kell arról győződni, hogy nincsenek-e beléjük hullott állatok, s a munkát csak ezek kimentése után szabad folytatni.
- Kerülni kell az idősebb, odvas egyedek kivágását, mivel az odúlakó madarak, illetve denevérek otthonául szolgálhat. A fakivágások előtt meg kell győződni a faegyedek természetben betöltött szerepéről, a kivágások szükségességéről. A Fertő-Hanság Nemzeti Park Igazgatóság szakembereivel példányonként egyeztetni kell a feltétlen megtartandó, és a kivágandó fákat.
- A környező területeken megmaradó természetes élőhelyek, illetve az ott élő védett fajok károsodásának megelőzése érdekében biztosítani kell, hogy a beruházás területén invázióra hajlamos fajok a zöldfelületek kialakítása során ne kerüljenek telepítésre, illetve spontán megtelepedésük esetén haladéktalanul eltávolításra kerüljenek. A nem kívánt gyomosodás és az inváziós fajok terjedésének megakadályozása érdekében az építéssel érintett területeken a kaszálásáról 3 éven keresztül, évente minimum két alkalommal (első alkalommal virágzást megelőzően) gondoskodni kell.

**A területek élővilág-védelmi szempontból nem képviselnek jelentős értéket, a már jelenleg is beépítésre szánt területeként besorolt ingatlanokon érdemi növényzet jelenleg sincs, jelentős természeti érték sérülésének veszélye nem áll fenn.**

## Kulturális örökség védelme

Az érintett területen ismert örökségi érték nem található, nem érinti nyilvántartott régészeti lelőhely. A beruházások kivitelezésekor előkerülő régészeti leletek esetén a kulturális örökség védelméről szóló 2001 évi LXIV. törvény szerint kell eljárni. A tervezési terület nem érint régészeti lelőhelyet. A tervezett módosítások az örökségi értékeket nem befolyásolják kedvezőtlen módon.

Az építéssel összefüggő földmunkák során, az eddig feltárt és az ezután az építés során előkerülő, régészeti lelőhelyek feltárásáról és védelméről a kulturális örökség védelméről szóló 2001. évi LXIV. törvény rendelkezik. A jogszabály előírásainak betartásával a régészeti értékek sérülése elkerülhető. A tervezési terület épített örökségi értékeket közvetlenül nem érint, a területeken belül, illetve a terület közvetlen környezetében védett objektumok nincsenek. A tervezett módosítások az épített örökség elemeit nem befolyásolják kedvezőtlen módon.

**web:** <http://www.ehszona.hu/>

**email:** [andras.gyorfi@ehszona.hu](mailto:andras.gyorfi@ehszona.hu)

**Telefon:** +36-70/977-49-55

## Tájképvédelem

A tervezési területet nem érintik sem nemzetközi, sem országos, sem helyi jelentőségű természetvédelmi területek, természeti érték nem található a tervezési területen.

**A környezeti vizsgálat során feltártuk a környezeti hatásokat, a környezeti elemek igénybevételének módját és mértékét. A területi adottságok és a hatások elemzése alapján a következő megállapítások tehetők:**

- A terület immissziós jellemzőit a tervezett változásokból eredő kibocsátások kisebb mértékben befolyásolják. Környezeti levegőminőségi célként a jelenlegi kedvező levegőminőség megőrzése jelölhető meg.
- A technológiai eredetű kibocsátások tekintetében törekedni kell a korszerű technológiák, az elérhető legjobb technika alkalmazására. A továbbiakban tervezett új üzemi fejlesztések és beruházások során az új légszennyező források létesítése csak az elérhető legjobb technika alkalmazásával, előzetes engedélyezés alapján lehetséges.
- A tervezett fejlesztések mellett figyelni kell a zajkibocsátási határértékek betartására, az üzemi és közlekedési eredetű zajterhelés növekedésének megelőzésére. Az új létesítmények telepítésénél fokozott figyelmet kell fordítani a zajvédelmi határértékek, előírások betartására.
- Az üzemi zajtől származó zajterhelés megállapítása, adott esetben a csökkentése érdekében szükség lehet a meglévő, illetve a tervezett új létesítmények vonatkozásában a zajhatárértékek betartásának mérésel történő igazolására.
- A területen képződő települési és termelési hulladék kezelésére (ártalmatlanítására vagy hasznosítására) a területen kiépült és működő hulladékkezelő kapacitások rendelkezésre állnak és elegendők.
- A terület vízellátása, a keletkező szennyvizek kezelése a meglévő közművesítés mellett biztosítható. A várható változásokból eredő vízellátási és szennyvízkezelési igények a szükséges mértékű hálózatfejlesztés mellett a rendszerből kielégíthetőek.
- A tervezési terület a felszín alatti víz védelme szempontjából az érzékeny felszín alatti vízminőség-védelmi területi kategóriába sorolható. Ezért figyelmet kell fordítani arra, hogy az esetleges talaj- vagy talajvízszennyezések ne okozzák egyúttal a felszín alatti víz vagy a földtani közeg szennyeződését.
- A tervezett fejlesztéseket, beruházásokat a lehető legkisebb környezetterheléssel kell megvalósítani. A levegőtisztaság-védelmi és zajvédelmi határértékeket a hatályos jogszabályok alapján a helyi építési szabályzatban is rögzíteni célszerű.
- Klíma és éghajlati viszonyok tekintetében a szabályozási terv által lehetővé tett fejlesztések a terület klímájában érzékelhető változást nem okoznak. A zöldfelületi rendszerek tervezett fejlesztése és bővítése ezeket a viszonyokat várhatóan kedvező irányba befolyásolják.
- A tervezett fejlesztések végrehajtásával, megfelelő védőterületek, védő zónák kialakításával tovább javítható a település környezeti állapota és jobban kihasználhatók a település adottságaiból adódó lehetőségek. Ehhez szükséges a zöldterületek arányának növelése, valamint az erdőterületek megóvása, bővítése.
- A fenntartható fejlődés érdekében fontos a táj- és természetvédelmi szempontok előtérbe helyezése, a még meglévő természetközeli és tájszerkezeti értékek megőrzése. Fokozott figyelmet kell fordítani a terület értékes állat- és növényvilágára egyaránt.
- A tervezett fejlesztések a gazdaságosabb területhasznosítás mellett biztosítják a környezetvédelmi szempontok érvényesítését is. A tervezett fejlesztések során biztosítani kell az alapvető

web: <http://www.ehszona.hu/>






email: [andras.gyorfi@ehszona.hu](mailto:andras.gyorfi@ehszona.hu)

Telefon: +36-70/977-49-55

műszaki, technológiai és környezeti feltételeket a környezet jó állapotának megőrzése érdekében.

- A társadalmi-kulturális, gazdasági-gazdálkodási hagyományokat a tervezett változások nem gyengítik, a táj eltartó képességét viszont kedvezően befolyásolják.

Budapest, 2024. 11. 26.

Név Kamarai nyilvántar- tási szám	Végzettség	Szakterület azono- sító	Aláírás
Simon Mátyás 17-00730	okleveles környezet- kutató	SZKV 1.1; 1.2; 1.3	 .....
Győrfi András 08-01385 / 08-06959	okleveles környezet- mérnök	SZKV 1.1; 1.2; 1.3; 1.4	 ..... 
Németh Gyula	okl. építészmérnök	TT/1 08-0066	
Czibula György SZ-016-2012	okleveles erdőmérnök	SZTV, SZTjV	 .....

**EHS Zóna**

web: <http://www.ehszona.hu/>

email: [andras.gyorfi@ehszona.hu](mailto:andras.gyorfi@ehszona.hu)

Telefon: +36-70/977-49-55