

## Győr, Apáca utca 50. sz. telekre vonatkozó szabályozási terv módosítása

### Alátámasztó munkarész



Készítette:

Erős Erika

műemlékvédelmi szakmérnök, okl. szerkezettervező építésmérnök

szakértő műemléki épületkutatás, műemléki érték dokumentálása  
szakterületeken (21-0265)

2023. december – 2024. január

## Bevezetés

Jelen dokumentáció a győri belváros Apáca utcájának keleti végén kialakult telekállapotok változtatásával összefüggő szabályozási terv módosításához készül. A jelenlegi telek a tárgyi utca kiszélesedése okán nehezen hasznosítható, így a korábbi tulajdonos önkormányzat az eddig parkolónak használt területet magántulajdonba adta. A magántulajdonos szeretné a korábbi, történetibb telekméreteket visszaállítva a területet hasznosítani, ehhez azonban szükséges a hatályos szabályozási terv módosítása is.

Az Apáca utca műemléki jelentőségű területen áll, zöme műemléki környezet, az utca több ingatlana egyedileg is védett műemlék, továbbá a teljes utca a győri Belváros néven ismert kiemelten védett régészeti lelőhelyen található.

A dokumentáció készítéséhez korábbi, a településtörténettel foglalkozó igen részletes anyagainkat és történeti korú, hitelesnek tekinthető térképi ábrázolásokat használtunk fel.

A felhasznált források jegyzékét a dokumentáció végén közöljük. Ezen dokumentációt a szerzői jogról szóló 1999. évi LXXVI. törvény alapján szerzői jogi védelem illeti meg.

Részben vagy egészben történő felhasználása, a vonatkozó adatok nyilvánosságra hozása vagy továbbadása a szerző engedélyével, nevének pontos feltüntetésével, a 47/2001.(III.27.) Korm. rendelet szabályai szerint történhet.

A fotók további közlése a szerzők és a források külön engedélye nélkül tilos!

## Történeti előzmények, archív ábrázolások

Győr belvárosáról könyvtárnyi szakirodalom látott napvilágot. Jelen dokumentációban csak érintőlegesen említjük az egészen korai állapotokat, részletesebben a térképi ábrázolásokra és leírásokra fókuszálunk.

A mai Győri-medence területe a régészeti emlékek tanúsága alapján már a csiszolatlan kőkor óta lakott volt. A kelták a területen az V. században telepednek le. Arrabona (a mai Győr előzménye) a Pannoniát Északról határoló Duna folyó jobb partján helyezkedett el. A Vindobonát (Bécset) Aquincummal (Budával) összekötő út a Rábát (Arabo folyót) és a Rábcát a dunai torkolatnál léphette át, így tehát a folyók találkozásánál kellett kialakulnia településnek<sup>1</sup>. E ponton át haladt, illetve e pontba érkezett több más, kereskedelmi, illetve hadi szempontból fontos út is. Így a folyó vonalát követve, Mursellán (Mórichidán), Savarián (Szombathelyen), Grazon át Itáliát kötötte össze Pannoniával az egyik út, míg egy másik a Hanság déli részén húzódva Scarbantiába (Sopronba) vezetett, egy harmadik Cimbria (Veszprém) felé, illetve létezett út a mai Pápa és Székesfehérvár felé is<sup>2</sup>.

Ezen utak találkozásánál, a csomópontban alakult ki, illetve fejlődött tovább már a kelták által is lakott, majd a rómaiak által elfoglalt település, Arrabona.

A római kori, illetve a középkori úthálózatra a belvároson belül ma már csak a telekhatárok vonala és a középkori eredettel rendelkező épületek elhelyezkedése, a beépítettség képe utal, töredékesen bár, de egyértelműen.

A késői Árpád-korról hiteles ábrázolás nem maradt fenn, ám rendelkezésünkre áll egy olyan rekonstrukció, ami a koraközépkorinak feltételezett utcahálózat és a domborzati viszonyok összefüggéseit ábrázolja. Ezen az ábrán jól nyomon követhető, hogy a mai belvárosban található utcahálózat egyes elemei eltérnek attól a nagyjából derékszögű utcahálózattól, amely egyébként a területet a Káptalandomb kivételével uralja.

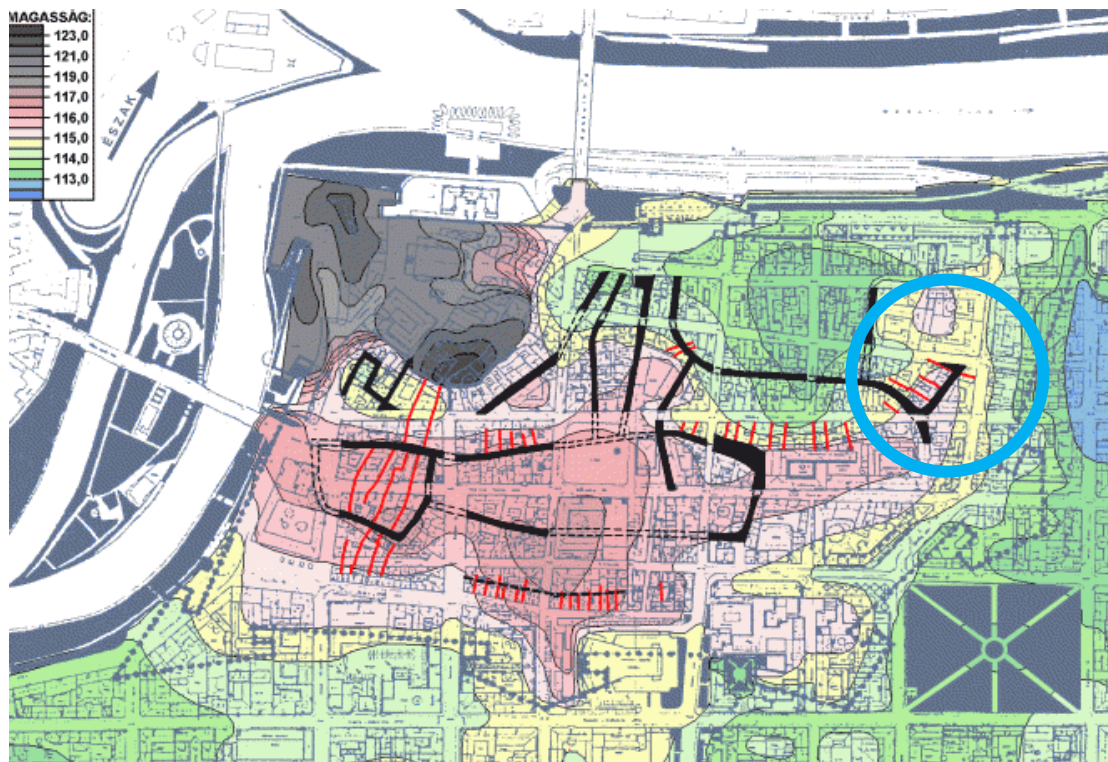
A fekete vonal a mai utcákat jelöli, melyek nem illeszthetők a derékszögű, szintén meglévő hálózatba, míg a piros vonalak az ugyancsak meglévő, de a derékszögű rendszerbe nem illeszkedő telekhatárokat jelölik<sup>3</sup>.

---

<sup>1</sup> Borbíró-Valló 21. p.

<sup>2</sup> Borbíró-Valló 22. p.

<sup>3</sup> Az utcák kirajzolása Winkler Gábor munkáját dicséri, aki 1998-ban próbálta meg a szabálytalan utca és térmaradványok feldolgozásával a koraközépkori rendszer rekonstrukcióját elkészíteni. 2001-ben Somfai Attila ezt a hálózatot vetítette rá a domborzatra, és talált további összefüggést az utcák és a földrajzi helyzet között, mégpedig a pirossal jelzett ún. tanútelekhatárok formájában. Az alábbi ábrákat közli: Somfai 2001. 5. és 7. p.



1. ábra Domborzat és a feltételezett középkori úthálózat kapcsolata

Azt már tudjuk, hogy a mai utcahálózat teljes bizonyossággal nem nevezhető római kori maradványnak, mindössze néhány utca vonalvezetése tekinthető ókori örökségnek. Az Árpád korban csak a Káptalandombot veszi körül palánkfal, ennek nyomai még István idejéből régészetiileg igazolhatók. A váralja ennél fogva körülveszi a várat, mely püspöki és ispáni székhely is egyben. Tudjuk, hogy a mai Széchenyi tér a XIII. századtól kezdve központi szerepet tölt be a település életében.

Ez a tény megjelenik a fenti ábrában is, a térre több utca vezet, azt északi, déli és keleti oldalról szintén utca határolja. A várfal alatti, mai Dr. Kovács Pál utca harántirányú vonalvezetése a domb DK-i oldalán szintén arra utal, hogy itt húzódott az árpád-kori várfal.

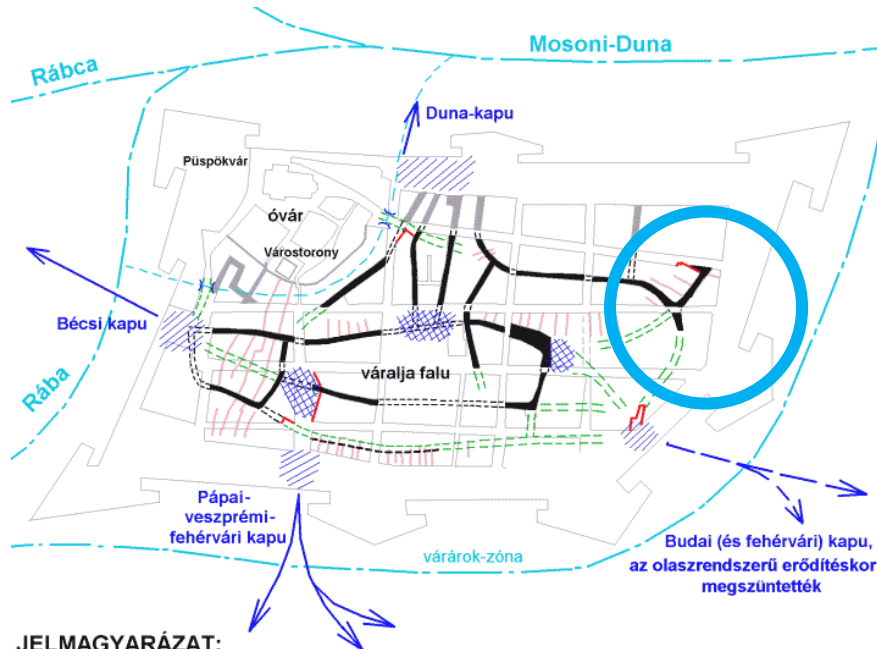
Az ábrázolásból három irányba könnyen meghatározhatóak a külső kapcsolatok, ez az északi, nyugati és déli irány. Az első a Mosoni-Dunán, a nyugati a Rábán kelt át, míg a déli a „szárazföldi” utakkal való kapcsolatot biztosította (a rajzon kb. ott, ahol a közép-rózsaszínnel jelölt réteg átmetszi a széles É-D-i irányú Baross utcát).

Hiányzik a keleti irányú kapcsolat Buda felé, melyet, ha csak a fenti ábrát tekintjük, valahova a DK-i sarokba lehet feltételezni, a halvány rózsaszínnel jelölt területre.


Ezen külső kapcsolatokat vizsgálta tovább Somfai, s jutott az alábbi ábrában összefoglalt következtetésre. Ez igazolja a Buda irányába mutató út valószínűségét is. Az alábbi ábra ugyan a következő évszázadok várfal-építését is ábrázolja.

Jelenleg azonban a térképen egyetlen részre lehet és kell fókuszálni, ami a vizsgálandó telek az Apáca utca végén, ezt külön nagyítjuk is alább.

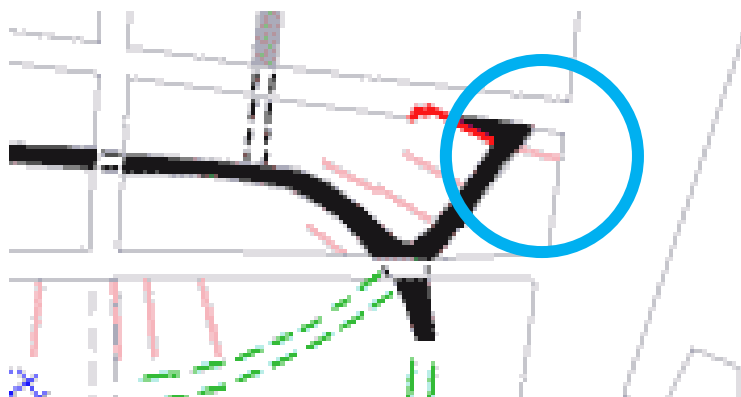
Itt az Apáca utcai kérdéses telek határa jelenleg tanú-telekhatárként ábrázolódik.



**JELMAGYARÁZAT:**

- |   |  |
|---|--|
|  fontos külső kapcsolati irányok                                 |  belső helyzetű tanú-telekhatárok   |
|  valószínűsített kora-középkori utcák és korai meghosszabbításai |  kulcshelyzetű tanú-utca vonalak az 1617. évi rekonstruált kataszteri térképen (Borbíró-V.) |
|  elképzelhető kora-középkori utcák                               |  a középkorban betemetett belső-várak és hídjai   |
|  valószínűsíthető kora-középkori terek                           |  a középkorban kiépült olaszbástyák és derékszögű hálós utcarendszer                        |
|  a kora-középkori palánkvár valószínűsíthető várkapu-zónái       |  |

2. ábra A koraközépkori Győr feltételezett külső kapcsolatai



3. ábra Nagyított részlet, jelölve a kérdéses telek

A korai térképi ábrázolások a XVI. század elejéről valók, hitelességüket a valóságnak jelenleg is sokban megfelelő ábrázolások adják. A hitelesség azonban, főleg a kezdeti ábrázolásokon nem azonos a pontossággal: az utcák vonalvezetése bár egyértelműen azonosítható, de a térképek sem telekméreteket, sem a telkeken álló épületek ábrázolását nem tartalmazzák.

A XVI. század győri várának épületeiről, pontosabban azok felsorolásáról létezik egy hiteles forrás, ez pedig az 1567. évi telekkönyv, melynek magyar nyelvű fordítását először Villányi Szaniszló közli<sup>4</sup>.

A váralján a korábbi, lazább, falusias jellegű beépítést felváltja a telkeken belül egyre-másra épülő kis házak, szobák építése, ami zsúfoltságához vezet, s aminek nem kedvez a városban gyakori tűzvész sem (1555-ben leég a városból „valamennyi”, 1566-ban pedig a belváros. A törökök ezért a települést Janik Kalaként, azaz égett városként ismerik meg).

Az újabb és újabb tüzeket követő, beépítés folyamán a korábbi fésűs, utcára merőleges gerincű épületek mögé épültek kisebb szobák, melyek a telek végében befordultak, így lassan körbeépült az udvar is. Az említett káresemények természetes velejárója a mindig ismétlődő újjáépítés, melynek mértékét az éppen aktuális tűzvész terjedelme szabja meg. Álláspontom szerint ezek az újjáépítések nem nagymérvű, teljes várost érintő építkezések, hanem sokkal inkább szerény keretek között történő, a korábbi beépítéseket többé-kevésbé tiszteletben tartó, attól csak a szükséges mértékben eltérő folyamatok. Gondolom ez azért is, mert a városban a Káptalándombot leszámítva csekély a nagy „beruházások” száma, döntően kis telkek kis házairól beszélhetünk akkor is, ha akadnak nagyobbak is köztük. Az újjáépítések során a cél a meglévő utcák vonalának szabályosítása, az egyenesebb utcavonal kialakítása volt.

Granasztói 1964-es álláspontja<sup>5</sup> szerint a település jelenlegi, raszteres utcaszerkezete német példák analógiájaként, a reneszánsz szemlélet szimmetrikusságára alapozva jött létre. Székely Zoltán 2003-as álláspontja szerint<sup>6</sup> a Pietro Ferabosco által 1564-ben készített utcahálózat átalakításra vonatkozó tervrajza is az újkori, szabályos rendszer kialakítása mellett szól, azonban újabb kutatásainak eredménye szerint<sup>7</sup>, ha az alábbi, 4. sz. ábra datálása helyes, úgy a város szerkezetének középkori eredete nem zárható ki. Granasztói előtt Villányi Szaniszló is megalkotta saját véleményét 1882-ben<sup>8</sup>, mely rámutat a tárgyalt korszakot megelőző idők utcahálózatára, említi azok rendezetlenségét. Ez, a 4. sz. ábrán bemutatott térkép sokkal

<sup>4</sup> Villányi p. 126-138.

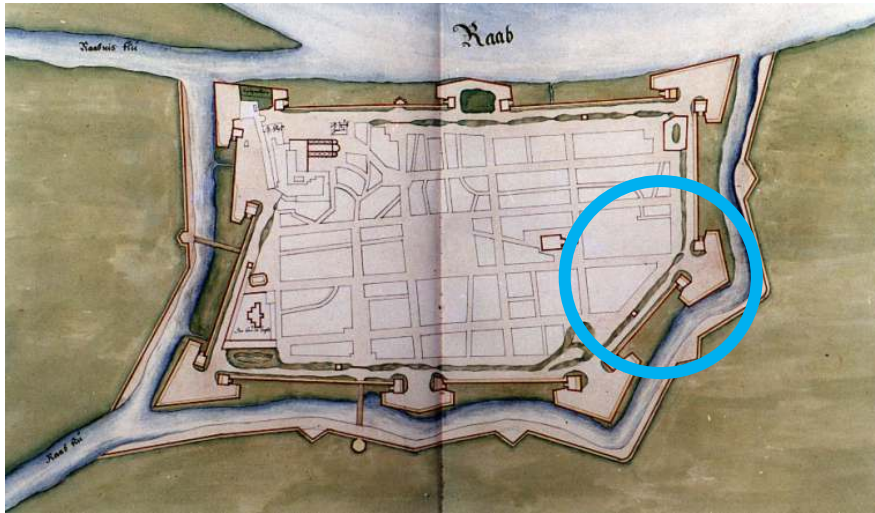
<sup>5</sup> Granasztói

<sup>6</sup> Székely 2003 105. p.

<sup>7</sup> Székely 2004 179. p. 16. jegyzet

<sup>8</sup> Villányi 58. p.: A korábbi utcák és terek „szűkek és rendetlenek valának”, ezért „az új utcák kimérése, a háztelkek rendezése már 1564-ben megkezdődött”.

részletesebb, hiszen a váron belüli utcaserkezetet is ábrázolja a Villányi által említett „rendetlen” utcákkal együtt. Sajnos nem ismerjük a készítés pontos idejét, de a XVI. század második felére tehető. Ez az ábrázolás is 70 x 46 cm méretű, és a 23/21.a. jelet kapta a stockholmi királyi levéltárban. Az ábrázolás legfőbb értéke a meglehetősen pontos várbelső alaprajz. Jól nyomon követhetők azon az utak, a tömbök. A plébániatemplom és kápolna lokalizálható a mai Nefelejcs köznél lévő térbővület helyére, látható a háromhajós, apszisokkal záródó székesegyház tömege, nehezen olvasható azonban a Püspökvár tömbje.



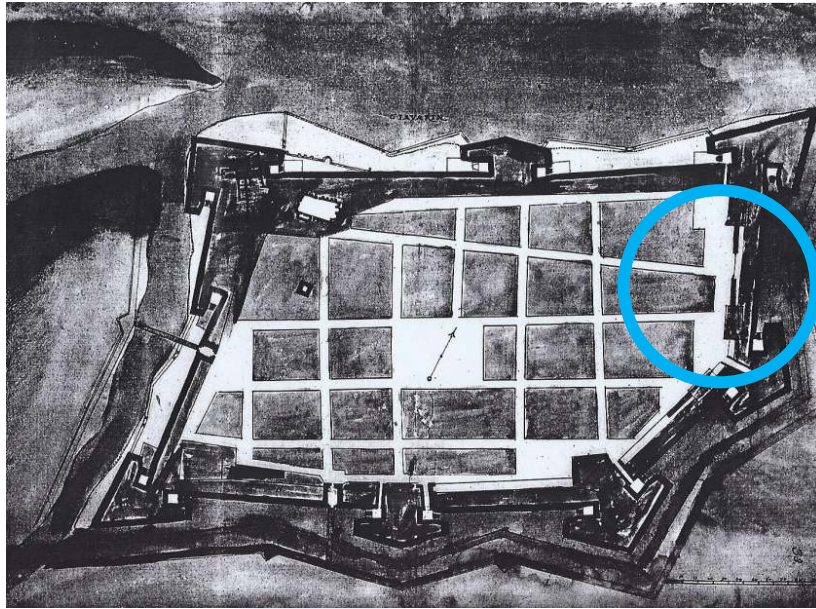
4. ábra. A stockholmi levéltárban 23/21.a. jel alatt őrzött, XVI. századi Győr ábrázolás<sup>9</sup>



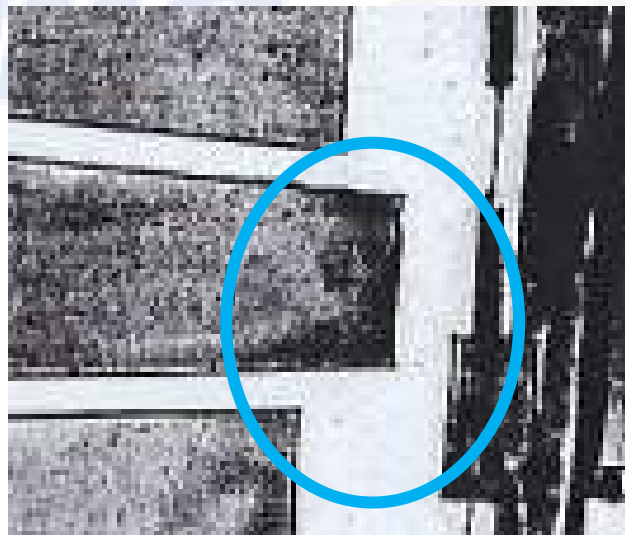
5. ábra Nagyított részlet, jelölve a kérdéses telek

<sup>9</sup> Fekete-fehérben Kisari 1996 84. p., színesben Székely Zoltántól, a budapesti Hadtörténeti Intézetben Domokos György hozzájárulásával

A szintén hitelesnek tekintett, 6. sz. ábrán bemutatott Angielini-féle, 1572-73-ban készült ábrázolás már a török veszély miatti megerősítés apropóján készült, és nem jelöli azokat a bizonyos rendetlen utcákat, sőt, kifejezetten egyszerűbb ábrázolással él. Egy biztos, hogy a vizsgált telek túllóg a keleti oldalon a többi utcavéghez képest.



6. ábra Nicolo Angielini várábrázolása 1572-73-ból<sup>10</sup>



7. ábra Nagyított részlet

<sup>10</sup> A korábban már hivatkozott ábrázolás egészben, melyet Székely nem tart Angielini alkotásának, csupán egy általa készített, ismeretlen rajz másolatának ismeretlen személy által. Közli Kisari 2000. 55. p.



A mai belvárosi utcahálózat a korai középkorból „öröklött”, azon mindössze kismértékű változtatásokat hajtottak végre, szélesítették, amikor a nagy tűzvész után 1567-ben megkezdődtek az építkezések. Ahogy említettük, az 1567-es telekkönyvből tudomásunk van arról, hogy egyes házaknak, „minthogy az új utcába esik, legalább felének le kell romboltatnia”, vagy „az utca szabályozása érdekében le kell bontani”<sup>11</sup>. A telekkönyvi leírás tehát az utcák vonalának szabályozását is meghatározza, de nem szól teljesen új utcarendszer kialakításáról<sup>12</sup>.

Ez önmagában is elégséges bizonyítéka lehet a korábban létrejött városszerkezet megőrzésének, illetve szükség esetén a kisebb beavatkozások elvégzésének jogosságára. Lővei Pál a középkori eredetű épületeket vizsgálva szintén arra mutatott rá, hogy pl. a Széchenyi teret övező, rá merőleges utcák mentén feltárt épületek kora alapján a XVI. század közepén nem történik változás, a meglévő (és szabályos) utcák változatlanul tovább élnek<sup>13</sup>.

Ilyen É-D-i irányú többek között a mai Jedlik Ányos-Czuczor Gergely utca, a Teleki László utca, illetve K-Ny irányban már a rómaiaknál is említett Király utca és Rákóczi Ferenc utca a Széchenyi tér északi oldalán, a Kazinczy és a Liszt Ferenc utcák délről, valamint a Kisfaludy és Pálffy utcák vonala, illetve az északi részen az Apáca utca az enyhén ÉNy-i irányba „emelkedő” vonalával. Természetesen marad a Dr. Kovács Pál utca is a maga sajátos ÉK-DNY irányú tengelyével, feltételezhetően már a rómaiak korából változatlanul.

A település a XVII. század végére legalábbis a belváros tekintetében eléri azt az telekszerkezet-állapotot, amit ma is láthatunk. Mindenképpen értékes és érdekes foltja a hazai településfejlődésnek Győr történetének alakulása, hiszen egyszerre van jelen benne az „óváros”, a domb az árpád-kori emlékeivel, a dombot körülölelő váralja, melyben a szerkesztettség mellett jelen vannak a kis közök is szabálytalan vonalvezetésükkel, s jelen van benne a történeti városok hangulata, szellemisége is. A török utáni időszak építkezései jelentős mértékben hozzájárultak Győr mai belvárosa jelenlegi arculatának kialakulásához.

A korszak egyik legjelentősebb településtörténeti forrása az 1617. évi telekkönyv. E telekkönyv jelentőségét az adja, hogy a korábbi, 1567. évi telekkönyvvel ellentétben ez már szerkesztett felsorolás, mely tömböknént veszi sorra az épületeket, jelzi a sarokházakat, így ebből – bár fáradságos munkával, de – elkészíthetővé vált győri belváros alaprajza, tulajdonviszonyainak rekonstruálása. Ezt a munkát Borbíró Virgil és Valló István végezte el nekünk, az utóknak.

---

<sup>11</sup> Borbíró-Valló 68. p.

<sup>12</sup> Borbíró-Valló 69. p.

<sup>13</sup> Lővei 1991 16. p.

Már a vállalt hatalmas feladat végzése közben látszott, hogy vannak telkek és tömbök, melyek őrzik a korábbi, középkori formát<sup>14</sup>. Az elkészült helyszínrajz, azaz Borbíró és Valló munkájának gyümölcse tanulmányozása alapján alább látható, hogy a mai városszerkezet e területet érintően az utcanevek kivételével gyakorlatilag semmit sem változott. Kiolvasható a rekonstruált helyszínrajzból az is, hogy a várfalon belüli városra alapvetően a kis telken majdnem 100 %-os beépítés volt a jellemző, tehát viszonylag zsúfoltnak lehet tekinteni a területet. A vizsgált telkek azonban e térképen mindösszesen szaggatott vonallal lett ábrázolva, vagyis nincs rá hiteles információ.



8. ábra A XVII. századi állapotok rekonstrukciós térképe<sup>15</sup>

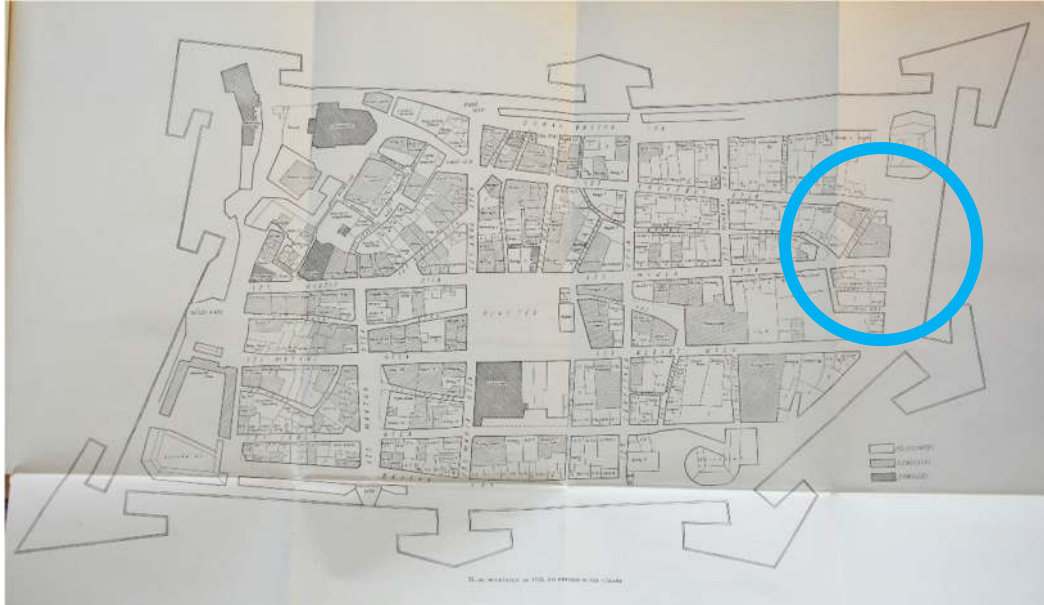


9. ábra Nagyított részlet

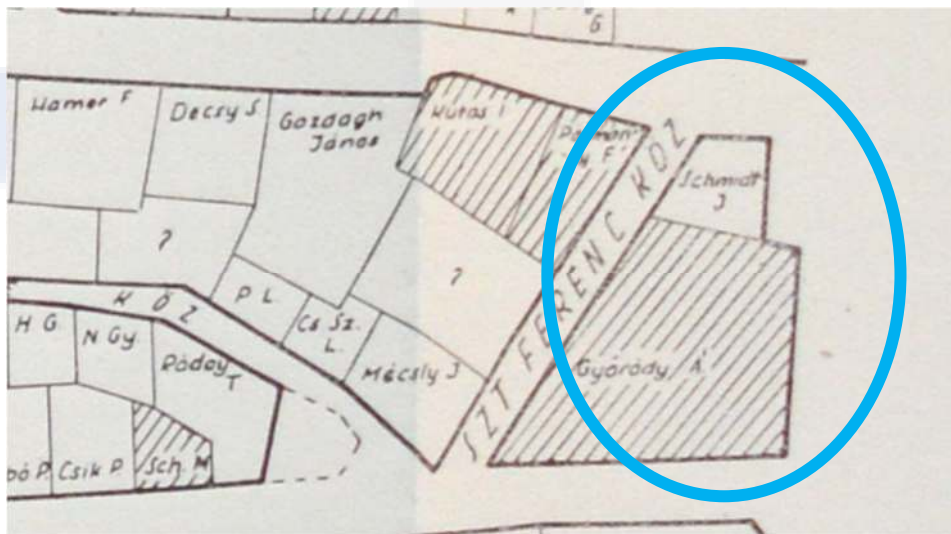
<sup>14</sup> Borbíró-Valló 136. p.

<sup>15</sup> Borbíró-Valló 140. p. mellett

Ugyanilyen rekonstrukciós térkép készült az 1703-as telekkönyv alapján is, alább ez látható, a szükséges részlet nagyításával:



10. ábra Az 1703-as állapotok rekonstrukciós térképe<sup>16</sup>



11. ábra Nagyított részlet

Az érintett telekről ekkor tudni lehet, hogy Schmidt János polgáré, a földszintes házban egy szoba, egy konyha van, „udv. csek.”, azaz udvara csekély, hossza 5 öl, szélessége 6 öl, vagyis kb. 9,60 m x 11,52 m.<sup>17</sup>

<sup>16</sup> Borbíró-Valló 140. p. mellett

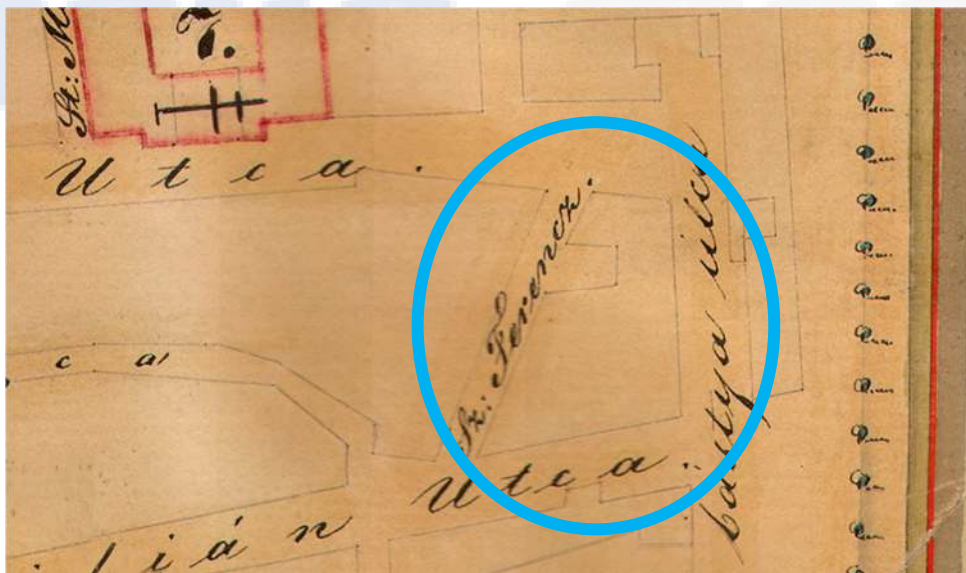
<sup>17</sup> Villány 202. p. (egy bécsi láb kb. 32 cm, egy öl pedig 6 láb, vagyis kb. 190-192 cm, lásd Villányi 211. p.)

A végvárrendszer idejéből nagyon sok várostérkép ismert, ezeket itt nem mutatjuk meg, mivel java részük nem tekinthető teljesen hitelesnek, egyik a másikat másolta, a végvárrendszer külső falai tekintetében szinte biztosan fikció, és telkeket sem ábrázolnak.

Jelentős viszont az 1757-es várostérkép:



12. ábra Győr 1757-es ábrázolása<sup>18</sup>

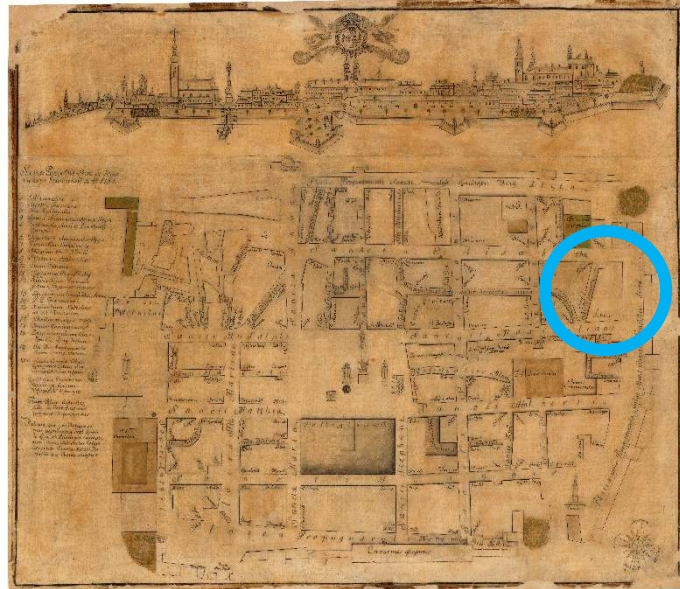


13. ábra Nagyított részlet

<sup>18</sup> [https://pangea.blog.hu/2015/01/07/erodbol\\_gyarvaros](https://pangea.blog.hu/2015/01/07/erodbol_gyarvaros) (2018-11-16), a győri székhelyű Rómer Flóris Művészeti és Történeti Múzeum C. 65.39.2. jelzetű ábrázolása

A nagyított részleten jól látható, hogy az északi telekhatár követi a tőle nyugatra levő beépítési vonalat (a mai Bástya vendéglő felé), ugyanakkor azt is jelzi, hogy a teleknek a déli vonala nincs jelölve (nem csak itt, hanem általában a térképen csak a tömbhatokat ábrázolták).

Egy másik, ugyanebből az évből való ábrázolás azonban másként jelzi a tömböt:



14. ábra Győr másik, ugyancsak 1757-es ábrázolása<sup>19</sup>



15. ábra Nagyított részlet

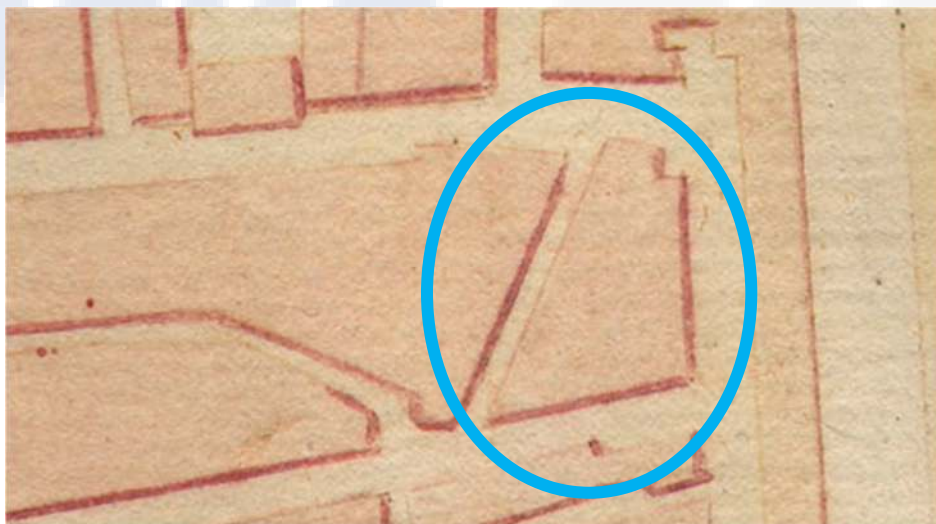
<sup>19</sup> a győri székhelyű Rómer Flóris Művészeti és Történeti Múzeum C. 65.39.1. jelzetű ábrázolása

Ez az ábrázolás az előbbtől több tekintetben is eltér: a tömböknek sem a formája, sem a mérete nem azonos a két térképen. Hogy melyik mennyire pontos, azt nem tudjuk.

Ugyanilyen bizonytalanság figyelhető meg a XIX. századi ábrázolásokon is, ezek közül mutatunk néhányat (van több is, de mindet nem csatoljuk):



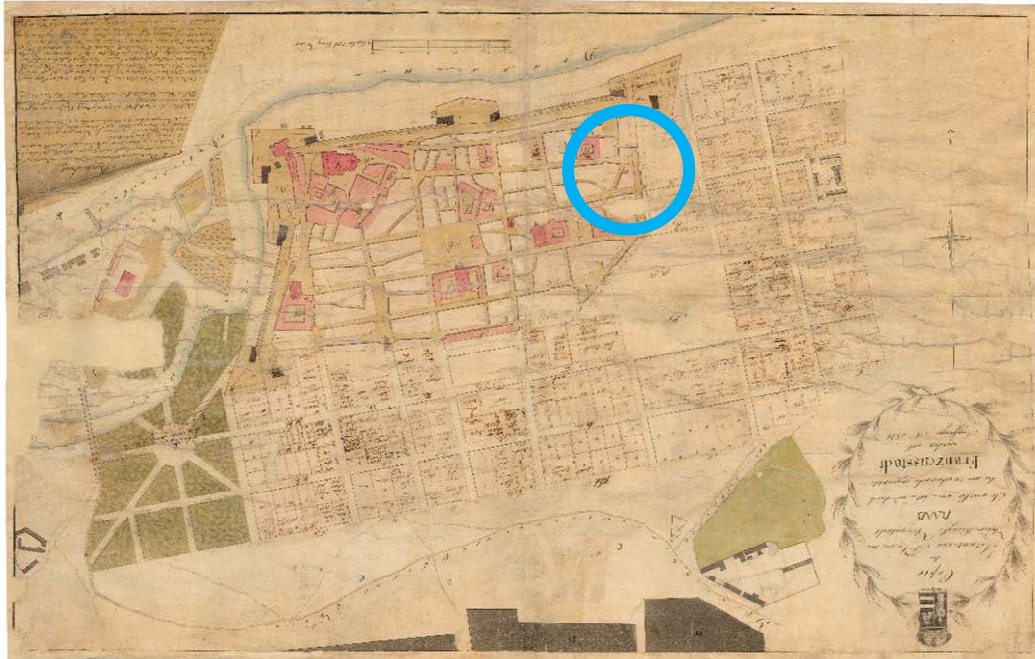
16. ábra 1818-as városábrázolás<sup>20</sup>



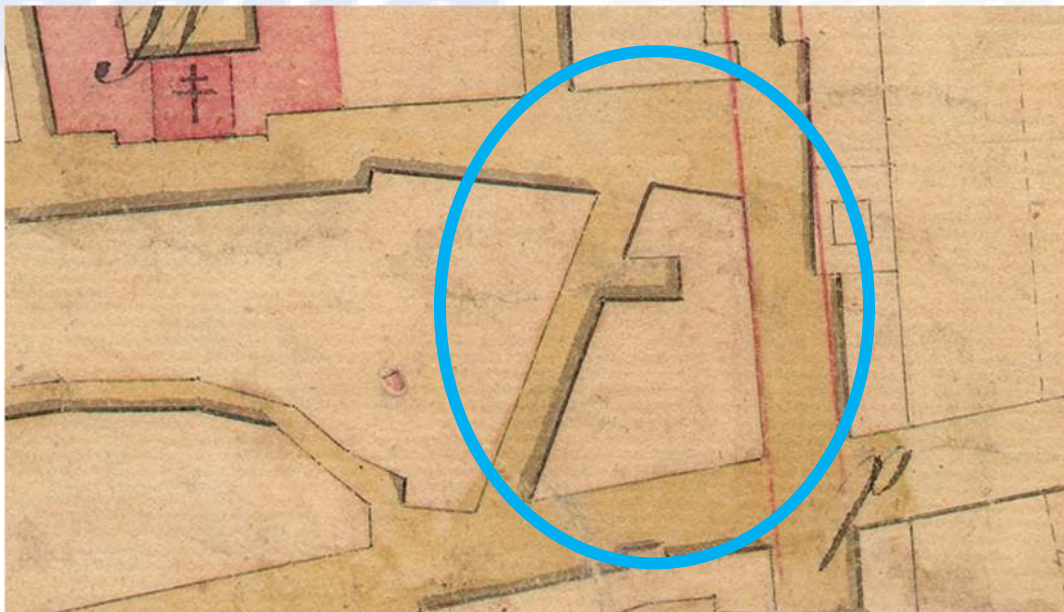
17. ábra Nagyított részlet

<sup>20</sup> a győri székhelyű Rómer Flóris Művészeti és Történeti Múzeum C. 65.39.5. jelzetű ábrázolása

A következő térkép 1821-ből való, és részletei tekintetében az egyik 1757-essel mutat szintes teljes azonosságot (lásd 11. ábrát fentebb) a vizsgált telkek vonatkozásában (a következő ábrákon északi irányba fordítva, azaz fejjel lefelé látható):



18. ábra 1821-es várostérkép<sup>21</sup>északra fordítva



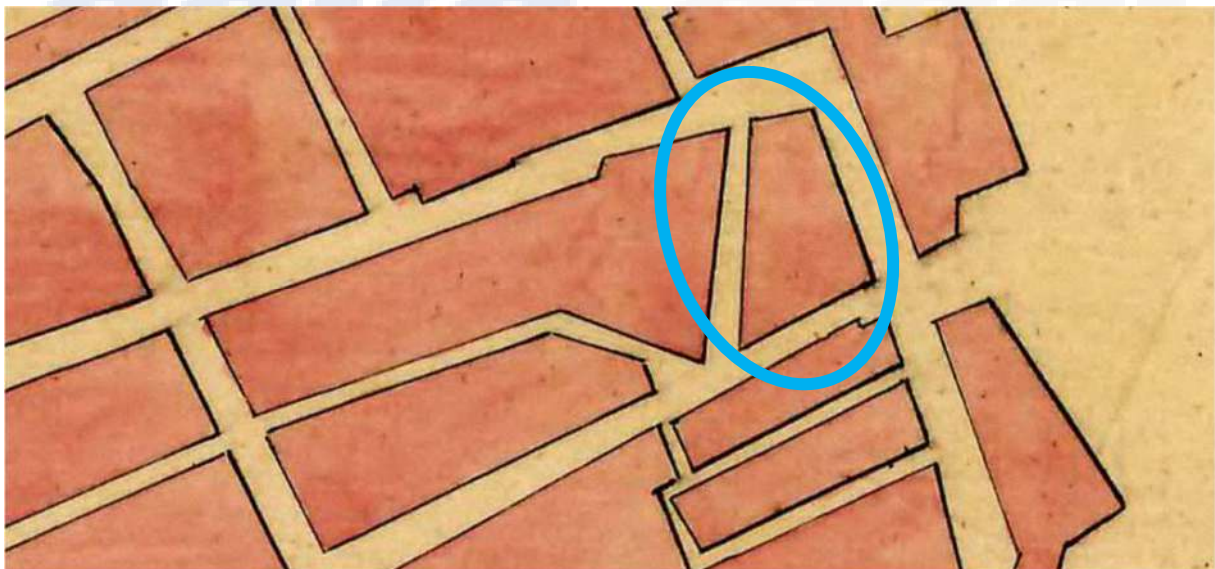
19. ábra Nagyított részlet

<sup>21</sup> a győri székhelyű Rómer Flóris Művészeti és Történeti Múzeum C. 65.39.4. jelzetű ábrázolása

Az alábbi, 1828-as, Joseph Lechner által készített térkép sematikusabban ábrázolja a tömböket, telekhatárok és épületek nélkül (mindösszesen a nagy egyházi objektumok kontúrja van sötétebb vörössel színezve):



20. ábra Magyar Nemzeti Levéltár Magyar Országos Levéltára S 11- No. 1662. jelzetű városábrázolása<sup>22</sup>



21. ábra Nagyított részlet

<sup>22</sup> Magyar Nemzeti Levéltár Magyar Országos Levéltára, S 11 – No. 1662. jelzetű kataszteri térképe, mely digitálisan megtekinthető itt is: <https://maps.hungaricana.hu/hu/MOLTerkeftar/3257/view/?bbox=-1194%2C-4201%2C8676%2C171> (2024-01-05) További közlése a tartalomgazda előzetes írásbeli engedélye nélkül tilos!



A XIX. század második felében, 1956-ban készült kataszteri térképek már telekhatárokat és épületeket is jelölnek, így megállapítható, hogy a fenti ábrázolások több-kevesebb egyezést mutatnak ezekkel a kataszteri térképekkel is, és ekként a valósággal is.

A vizsgált telek korábban több telekből állt: a 87-88-89. számú telkeken, melyek az átszámozás előtt a 445, 446 és 447 számot viselték.



22. ábra 1856-os kataszteri térkép az átszámozás jelölésével<sup>23</sup>

A 445-ös, majd 87-es parcellaszámmal jelzett telek Szauervein Viktor birtokában volt, melynek 12 négyszögöl volt a mérete, a rajta levő ház pedig a 342. számot viselte. A 446, később pedig 88-as parcellát Peydli Alois tulajdonolta, 14 négyszögöl méretben, és a rajta álló ház száma 343. volt. Az utolsó, érintett telek jelenleg a 447, később 89-es es parcellaszámú, ami Lemon Samuelé volt, 29 négyszögöl méretben, a házszáma pedig a 344-es volt. A tőlük délre eső ház (a mai Rákóczi utca 37.) ekkor a 444, később a 86. számú parcellán állt, amely Toth Alexander háza volt 241 négyszögöles telken.<sup>24</sup>

<sup>23</sup>

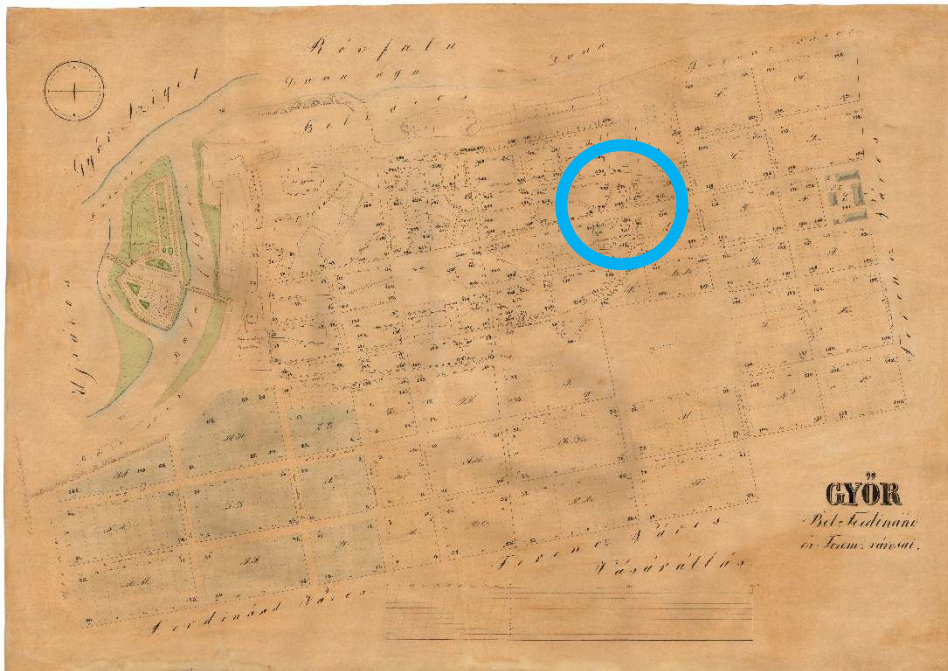
<https://maps.arcanum.com/hu/map/cadastral/?layers=3%2C4&bbox=1963268.3308826676%2C6055383.616310905%2C1963623.494340266%2C6055515.888199695> (2024-01-05)

<sup>24</sup> Magyar Nemzeti Levéltár Magyar Országos Levéltára, S 79 – No. 341/1. Parzellen Protocoll der Gemeinde Stadt Raab, p. 42-43. A Magyar Nemzeti Levéltár Magyar Országos Levéltára, S 79 – No. 341/3. jelzetű házsámjegyzékből a 778-779. oldal hiányzik a digitalizált változatból, de a déli telekszomszédra visszaellenőrizhető, és az adatok pontosak (lásd:

<https://maps.hungaricana.hu/hu/MOLTerkeptar/21783/view/?pg=11&bbox=-73%2C-4102%2C2191%2C-2803> (2024-01-05))

23. ábra 1856-os kataszteri térkép az új számozással<sup>25</sup>

A XIX. század végén készült, és rendelkezésünkre álló térképen ugyancsak tömbök ábrázolódnak:

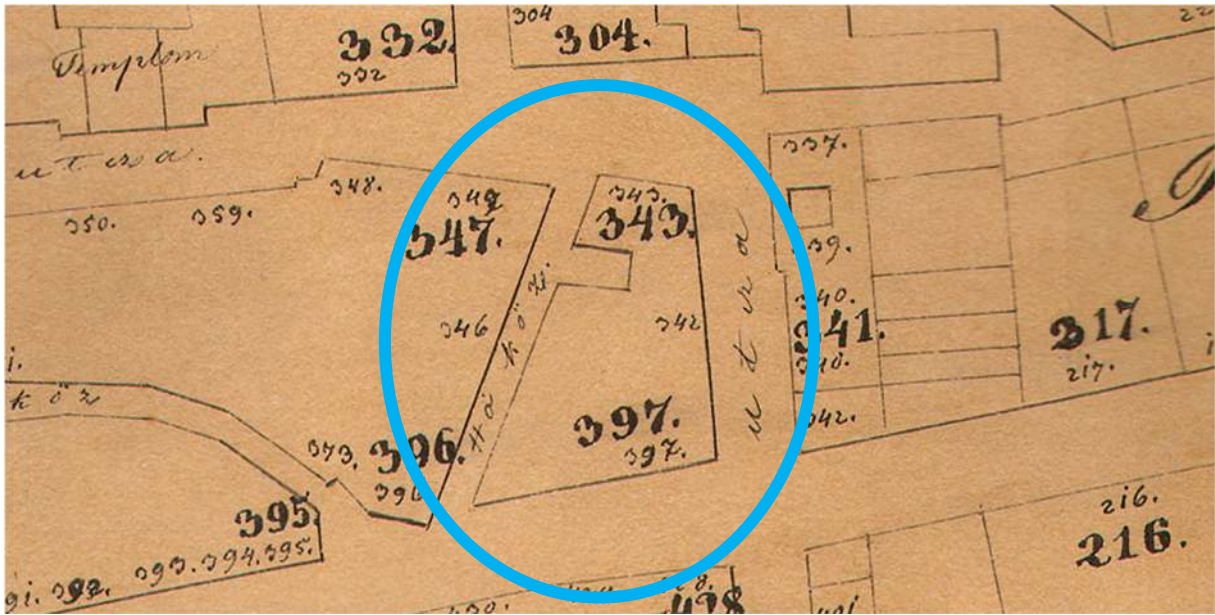
24. ábra Pontos dátum nélküli, századforduló előtti térképi ábrázolás<sup>26</sup>

<sup>25</sup> Magyar Nemzeti Levéltár Magyar Országos Levéltára, S 78 – 096. téka – Győr – 58-85. jelzetű kataszteri térképe, mely digitálisan megtekinthető itt is:

<https://maps.hungaricana.hu/hu/MOLTerkeptar/16170/view/?pg=6&bbox=1636%2C-3675%2C2667%2C-3129>

(2024-01-05) További közlése a tartalomgazda előzetes írásbeli engedélye nélkül tilos!

<sup>26</sup> a győri székhelyű Rómer Flóris Művészeti és Történeti Múzeum C. 65.39.6. jelzetű ábrázolása



25. ábra Nagyított részlet

A XIX. század végi csatornázási térképről kiderül, hogy a telek nyugati oldalán húzódott a kiépített csatorna.



26. ábra Csatornázási térkép részlete a XIX. század végéről<sup>27</sup>

<sup>27</sup> Borbíró-Valló III. sz. melléklet a könyv végén, oldalszám nélkül

A XX. század első feléből való térképek közül az 1914-es részletét mutatjuk egyben alább, mert az teljes (az 1907-es ábrázolás 20. szelvény lapjának északi, és 12. szelvényének déli határa pont az érintett teleknél húzódik, így nincs róla egyben ábrázolás). A kontúrok közel azonosak a fenti ábrázolásokon láthatókkal, az északi telekhatár azonban a kataszteri térképen látottakhoz képest „kiegyenesedett” kelet-nyugati értelemben.



27. ábra A Győr-Moson-Sopron Megyei Levéltár 1907-es várostérképének összeillesztett képe



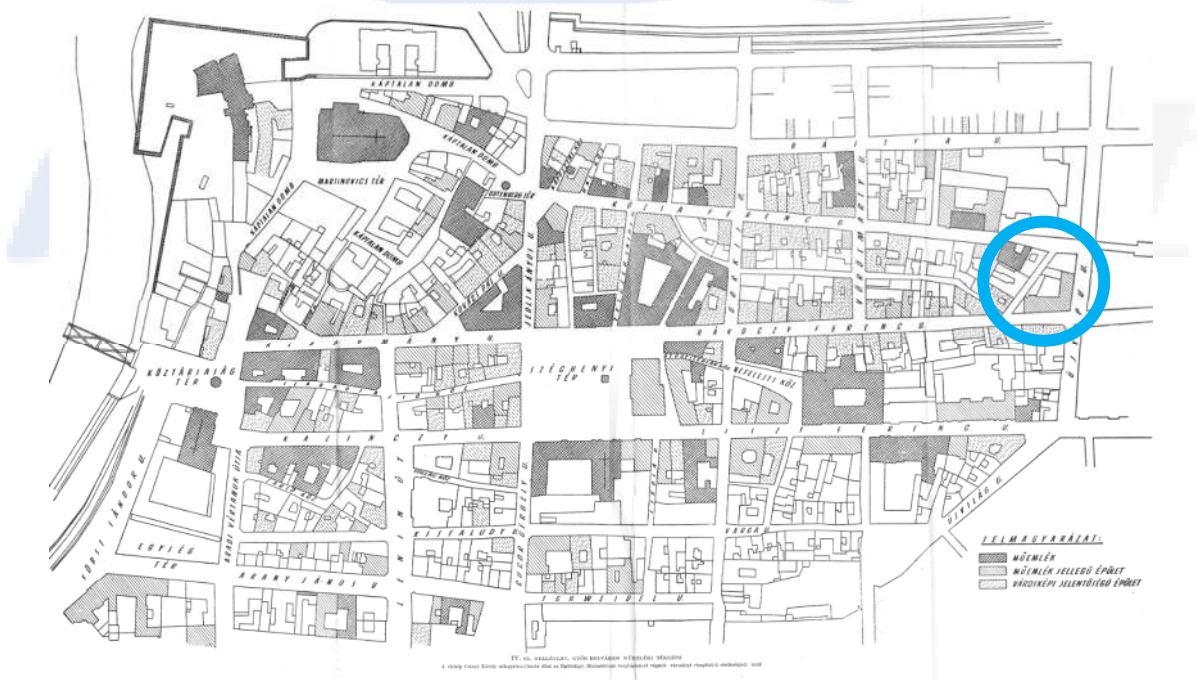
28. ábra Győr-Moson-Sopron Megyei Levéltár várostérképe, 1914.

Az 1947-es rendezési terv csak kontúrokkal ábrázolja a tömböt, nem tartalmaz releváns információt.



29. ábra Lakatos Kálmán készítette rendezési terv<sup>28</sup>

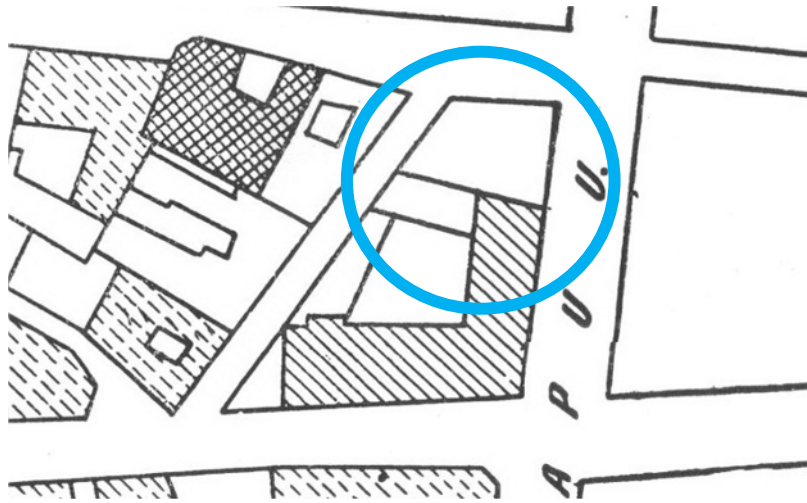
Az 1950-es évek országos szintű műemléki bejárásai és az egyes épületek védeleinek előkészítésekor készített térkép a tárgyi telket üresnek ábrázolja:



30. ábra 1951-es ábrázolás Győr védett épületeiről<sup>29</sup>

<sup>28</sup> <https://www.scribd.com/document/99588316/Gy%C5%91r-varos-rendezesi-terve-1947#> (2024-01-05), illetve <https://moderngyor.com/rendezesi-terv-1947/> (2024-01-05)

<sup>29</sup> Borbíró-Valló IV. melléklet a könyv végén, illetve digitálisan itt is: [https://moderngyor.files.wordpress.com/2014/02/gyor\\_muemleki\\_terkepe\\_1951.jpg](https://moderngyor.files.wordpress.com/2014/02/gyor_muemleki_terkepe_1951.jpg) (2024-01-05)



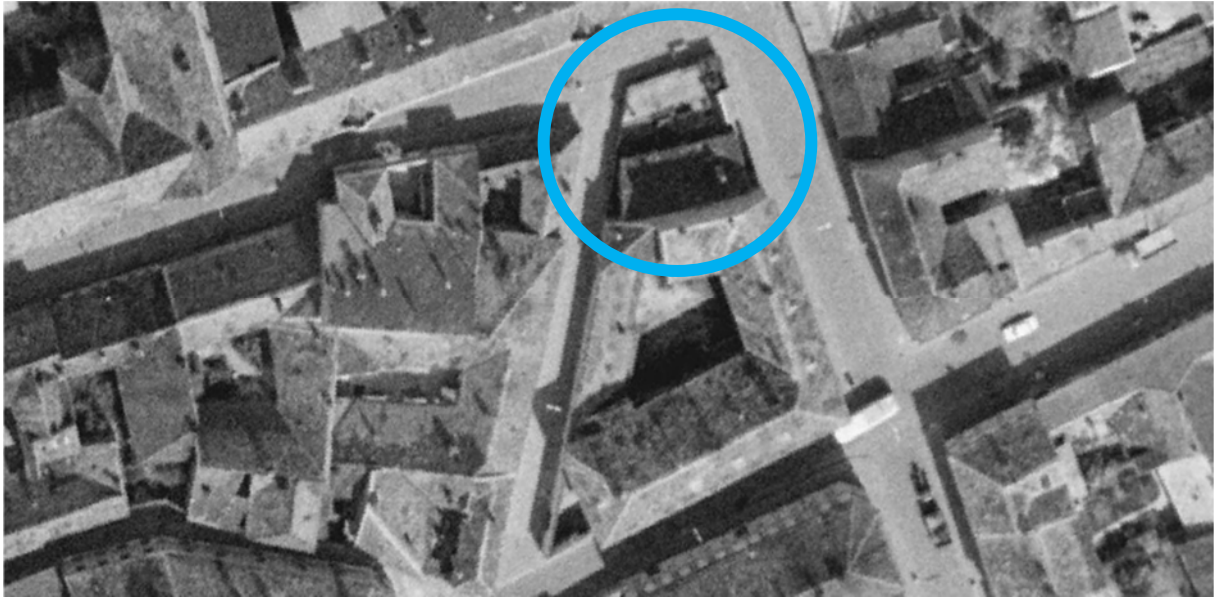
31. ábra Nagyított részlet

A XX. század közepétől már fotók is állnak rendelkezésre, az egyik ilyen első légifotó 1965-ös. Ezen látszik, hogy a telken épület áll, félnyeregtetővel a déli telekhatáros falnak támaszkodva. Ez gyakorlatilag nem változott a 2009-ig bezárólag. A 2006-os rendezési terv még meglévő épületként tünteti fel a félnyeregtetős földszintes épületet. Ugyanezen évben Rábapatonai Koroncói Építéshatósági Igazgatósági Társulás, mint I. fokú építési hatóság előtt a tömbre vonatkozóan telekalakítási eljárás volt folyamatban, melyben a Kulturális Örökségvédelmi Hivatal (továbbiakban KÖH) szakhatóságként vett részt, 410/3594/2206. ügyszámon.

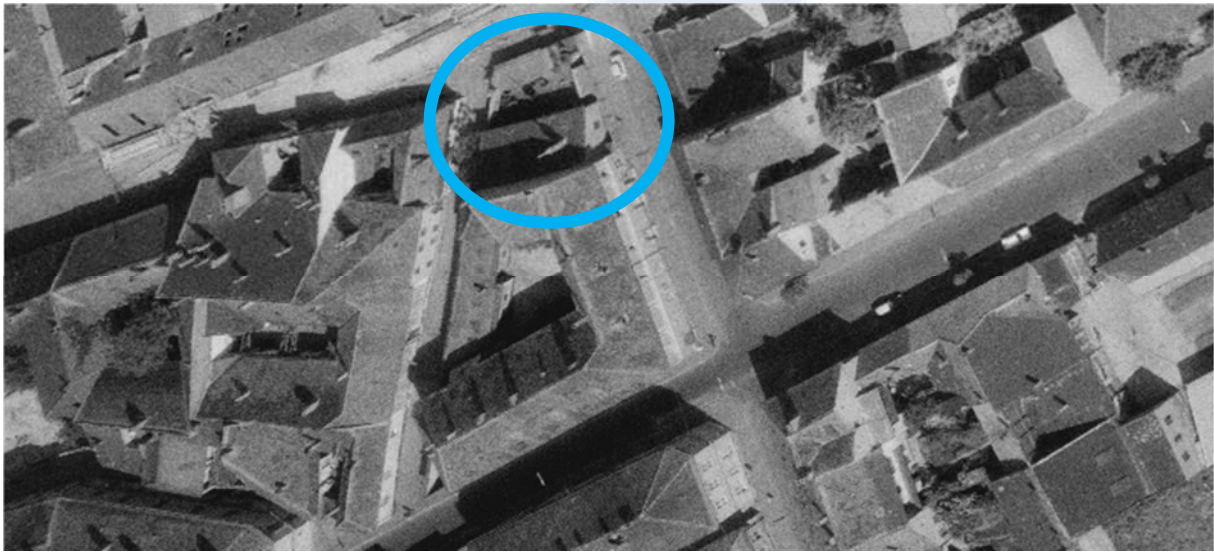


32. ábra 1965. április 27-i légifotó<sup>30</sup>

<sup>30</sup> <https://www.fentrol.hu/hu/legifoto/46846?r=1&c=1963859.301416:6055366.97427:9> (2024-01-05)



33. ábra 1971. április 30-i légifotó<sup>31</sup>

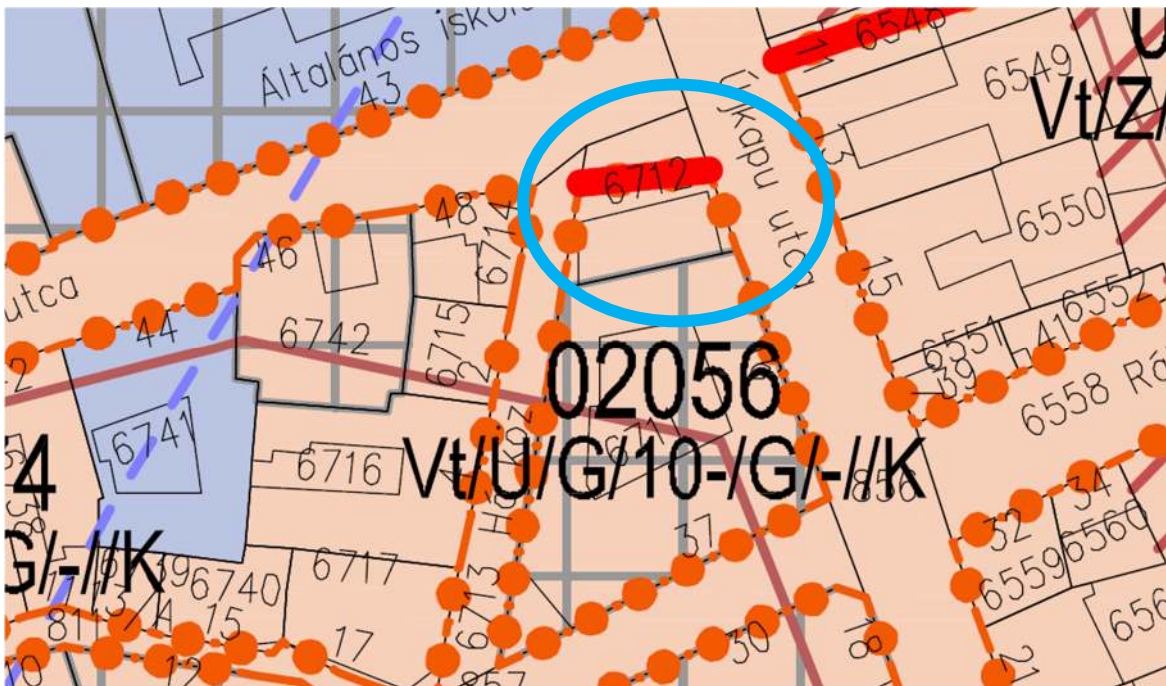


34. ábra 1973. május 17-i állapot

<sup>31</sup> <https://www.fentrol.hu/hu/legifoto/117072?r=1&c=1963859.301416:6055366.97427:9> (2024-01-05)



35. ábra 1975. április 21-i légifelvétel



36. ábra 2006-os rendezési terv részlete

Az Apáca utca 50. számú, 6712 hrsz alatti épület bontására vonatkozóan Győr MJV Polgármesteri Hivatal 51579/2009. számú eljárásában a KÖH 410/4207/2009. számon szakhatóságként vett részt. A félnyeregteretős épületben korábban a Nóniusz üzletház működött, részben magas, tömör betonkerítés mögött.





37. ábra 1959-es állapot, a Bástya vendéglő mögött a telekkel<sup>32</sup>



38. ábra Nagyított részlet a betonkerítéssel



39. ábra 2005-06-08-i felvétel a Nóniusz üzletházról<sup>33</sup>



40. ábra 2005-06-08-i felvétel a Nóniusz üzletházról<sup>34</sup>

<sup>32</sup> OMF 1959

<sup>33</sup> saját felvétel

<sup>34</sup> saját felvétel



41. ábra 2007-es felvétel a Rákóczi u. 37. sz. épület Teleki utcai homlokzatáról, előtérben a Nóniusz Üzletház részlete<sup>35</sup>



42. ábra Az épület bontása utáni állapot (2009-10-02)<sup>36</sup>

A területet a későbbiekben a Győrszol Zrt. parkolóként használta.

Jelenleg magántulajdonban van, beépítése tervezett, melyhez rendezési terv módosítását kezdeményezték az északi oldali telekhatár megváltoztatása céljából.

<sup>35</sup> KÖH Fotótár 2007-08-17-i felvétel

<sup>36</sup> saját felvétel

## Összefoglalás

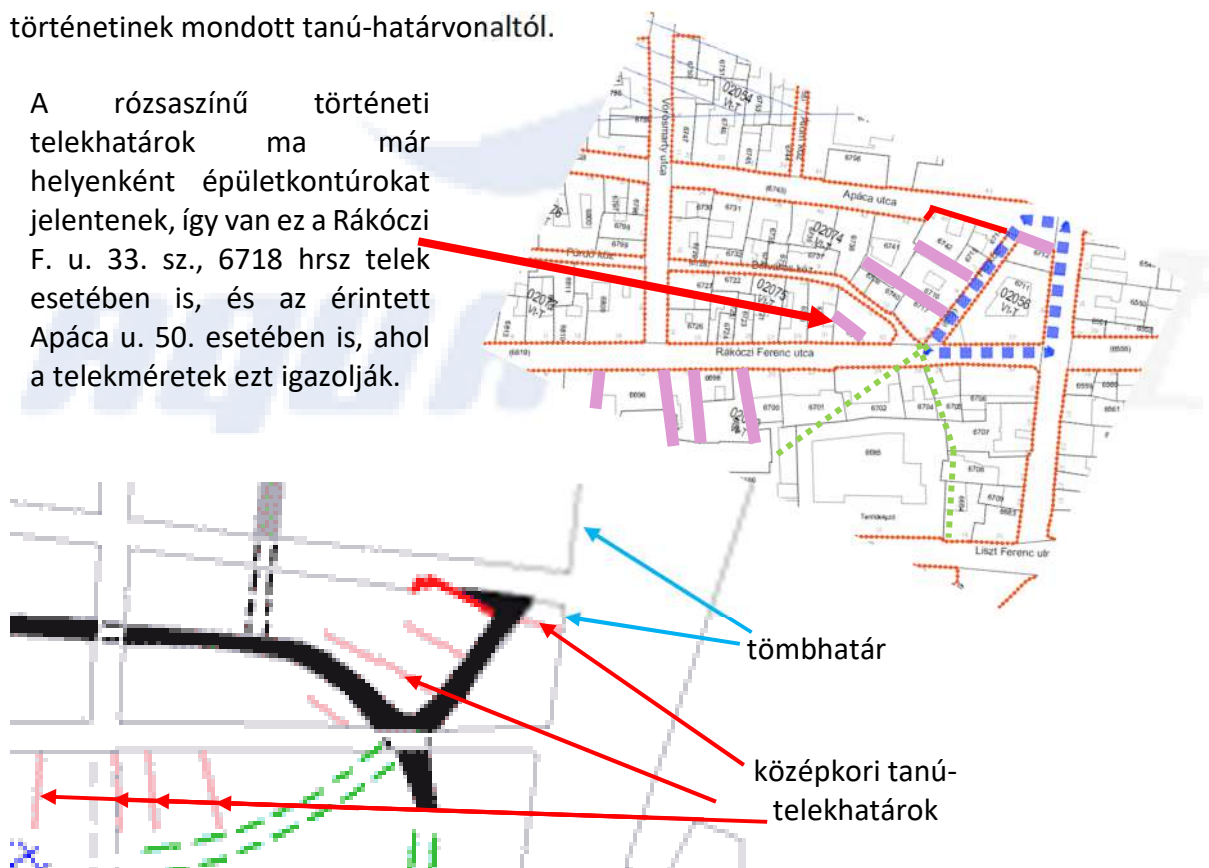
Az Apáca utca 50. számú, és a tőle délre eső műemléki védelem alatt álló Rákóczi utca 37. sz. alatti telkek történeti ábrázolása nem tekinthető egységesnek.

A korai ábrázolások pontatlanságán túllépve az első hiteles méret az 1703-as telekkönyvben olvasható 5 x 6 öl volt, amiről viszont nem tudjuk, hogy az a házra vagy a telekre vonatkozott, de vélhetően előbbire, mivel említve van az is, hogy „udvara csekély”.

A kataszteri térkép szerint 1856-ban három kisebb telek volt a vizsgált területen, 12, 14 és 29 négyszögöl<sup>37</sup> mérettel, ami átlagosan 3,645 m<sup>2</sup>-rel számolva mindösszesen (12 + 14 + 29) x 3,645 = 207,765 m<sup>2</sup> telekösszméretet jelent.

A teleknek pont a kérdéses északi oldala az, amelyről a térképi ábrázolások és a korábbi publikációk helyenként egymásnak is ellentmondanak. Somfai fentebb hivatkozott rajzos ábrázolása az északi oldali, jelenlegi, „ferde” telekhatárt középkori tanú telekhatárként értelmezi úgy, hogy egyébként az északi telek(tömb)határt maga is északabbra rajzolta a történetinek mondott tanú-határvonaltól.

A rózsaszínű történeti telekhatárok ma már helyenként épületkontúrokat jelentenek, így van ez a Rákóczi F. u. 33. sz., 6718 hrsz telek esetében is, és az érintett Apáca u. 50. esetében is, ahol a telekméreteket ezt igazolják.



43. ábra Somfai ábrázolása a jelenleg hatályos állapottal összevetve

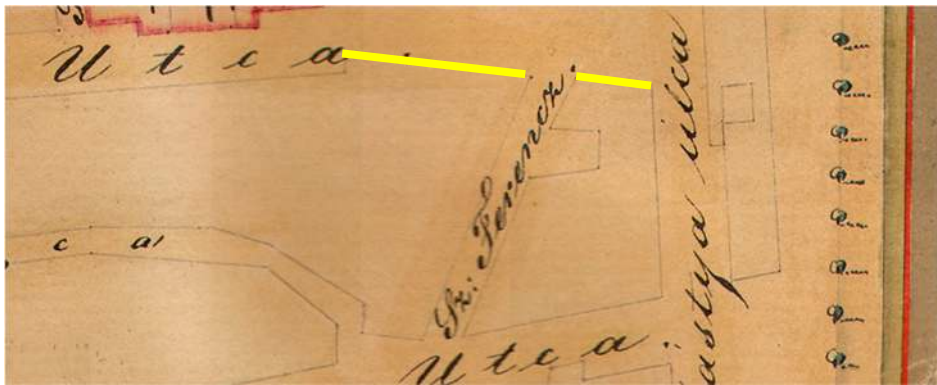
<sup>37</sup> Egy bécsi öl = 6 láb, azaz 190-192 cm. tehát egy négyszögöl 3,61-3,68 m<sup>2</sup>, átlagosan 3,645 m<sup>2</sup>

Az Apáca u. 50. alatti vizsgált telek jelenlegi mérete 152 m<sup>2</sup>, amit a tervezett hasznosítás okán további 67 m<sup>2</sup> területtel növelnék meg<sup>38</sup>.

A történeti térképekből az említett középkori tanú-telekhatár igazolható, ezeket a jobb láthatóság érdekében rózsaszín helyett sárga vonalak jelzik.

Ezek a térképek Somfai hivatkozott ábrázolásának is előzményei, így tehát a tanú-telekhatártól északra jelölt tömbhatár ábrázolás is megfelelő.

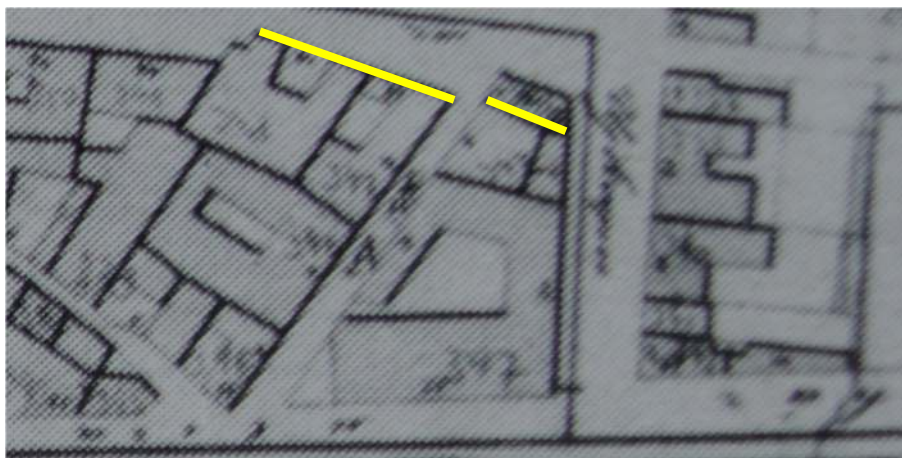
A vizsgált telek történetileg korábban hol egy, hol több, mai tudásunk szerint max. három telekből állt össze.



(1757)

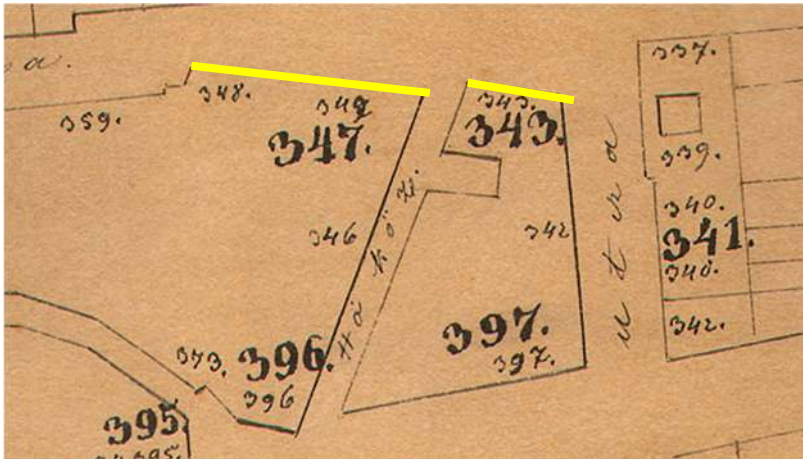


(1856)

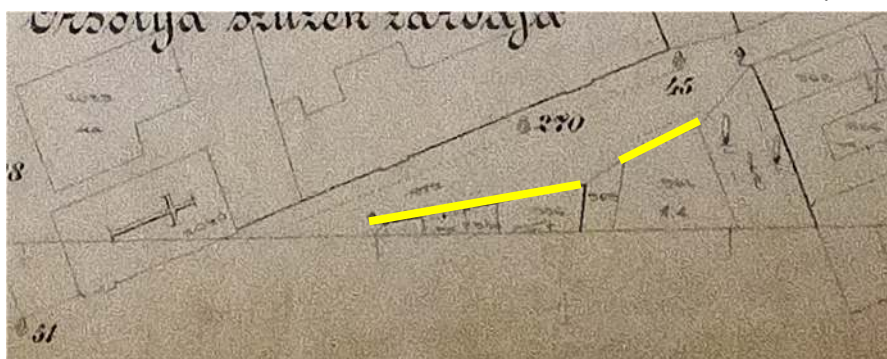


(XIX. sz. vége)

<sup>38</sup> Németh Géza településtervező szíves szóbeli közlése (2024-01-06)



(XIX. sz. vége)



(1907)

44. ábra 1757, 1856, és XIX. század végi és 1907-es térképeken a tanú telekhatárok

Az 1703-as telekméret, 5x6 öl, kb. 110 m<sup>2</sup>, ehhez tartozott egy csekély udvar. Az 1856-os méretek alapján az egykori 447 (majd 89) és 445 (majd 87) parcellaszámú telek volt a déli részen, ezek együtt 41 négyszögöl méretűek voltak (kb. 150 m<sup>2</sup>), és az egykori 446 (majd 88) parcellaszámú az északi, kisebb méretű rész (14 négyszögöl, azaz kb. 51 m<sup>2</sup>).



45. ábra Tervezett módosítás utáni állapot, a középkori tanú telekhatárok ábrázolásával (Németh Géza adatszolgáltatása)

A telekméreteket figyelembe véve, a mai, 157 m<sup>2</sup>-es méret és állapot a történeti telek déli részének (kb. 150 m<sup>2</sup>) felel meg kis különbséggel, az északi (jelenleg, és a történelem során időnként ugyancsak hiányzó) pedig az a rész, amit nagyjából most is szeretne a tulajdonos a telke részeként a szabályozás módosítását követően magáénak tudni (és méretileg is nagyjából megfeleltethető: a történetileg 150 + 51 m<sup>2</sup>, szemben a jelenlegi 157 + tervezett 67 m<sup>2</sup> mérettel). A történeti és a tervezett telekméret közti különbség kb. 10 %, de ez részben a négyszögöl méretek átszámításából (bécsi öllel számolva) is adódott.

## Szakértői vélemény és javaslat

A tervezett módosítás a fentiekben részletesen levezetett tényállásból következően nem ellentétes a történeti állapotokkal, annak kb. 10 % eltéréssel meg is felel.

A tervezetten kialakuló új telek vonatkozásában azonban nem javasoljuk a teljes, 100 %-os beépítés lehetőségét, és a Bástya vendéglő épületénél magasabb tömeg megjelenését a bővítményi telekrészen az Apáca utca utcaképi látványának megőrzése érdekében. Ugyanakkor a tömeg a Rákóczi u. 37. emeletes épületéhez kapcsolódó, de az Apáca utcából nem látszó tömege a szomszédos épülethez igazodhat. A középkori telekhatár elméleti megőrzése lehet, hogy attól délre akár emeletes, attól északra viszont földszintes tömeg létesül a hasznosítás során.

Felhívjuk azonban a figyelmet arra a tényre, hogy a terület régészeti szempontból kiemelten védett, és a XVI. századiggyőri vár Szentdombi bástyájának közelében található, így a beruházás során minden bizonnyal megelőző régészeti feltárással lehet számítani a hatályos jogszabályok miatt:

*A kulturális örökség védelméről* szóló 2001. évi LXIV. tv. 22. §.

(1) bekezdés szerint „A nyilvántartott régészeti lelőhelynek a beruházással kapcsolatos földmunkával érintett részén megelőző régészeti feltárást kell végezni.”, továbbá

(3) bekezdés c) pontja szerint „A nyilvántartási adatok és – ha rendelkezésre áll – az előzetes régészeti dokumentáció adatai, valamint a beruházás régészeti örökségre gyakorolt hatása alapján a védettségi fokozat figyelembevételével a hatóság – jogszabályban meghatározottak szerint – a megelőző feltárást keretében

c) teljes felületű feltárást ír elő, ha

cb) a beruházás történeti városmag területén valósul meg”.

## Felhasznált források

**Borbíró-Valló:** BORBÍRÓ Virgil - VALLÓ István: *Győr városépítéstörténete*. Budapest, Akadémiai Kiadó, 1956.

**Fotók:** saját vagy külön forrásmegjelöléssel

**borítókép (2023. májusi állapot):**

<https://www.google.hu/maps/@47.6903923,17.6379532,3a,75y,211.43h,86.05t/data=!3m6!1e1!3m4!1sXCQBbSC1Qd42YxdDO96pAg!2e0!7i16384!8i8192?entry=ttu> (2024-01-07)

**Granasztói:** GRANASZTÓI György: Az alaprajzkutatás és feladatai Győr középkori történetével kapcsolatban. In *Arrabona 6*. Győr, Győri Xántus János Múzeum, 1964. p. 41-49.

**internetes források:**

<https://www.fentrol.hu> (2024-01-05)

<https://maps.arcanum.com/hu> (2024-01-05)

<https://moderngyor.com> (2024-01-05)

<https://pangea.blog.hu> (2018-11-16)

<https://www.scribd.com> (2024-01-05)

**Kisari 1996:** KISARI BALLA György: *Törökkori várrajzok Stockholmban*. Budapest, a szerző saját kiadása, 1996.

**Kisari 2000:** KISARI BALLA György: *Karlsruhei térképek a török háborúk korából*. Budapest, a szerző saját kiadása, 2000.

**KÖH Fotótár:** Kulturális Örökségvédelmi Hivatal győri fotóinak adatbázisa, mely fotók jelentős részét jelen sorok írója készítette 2000-2015 között műemléki felügyelőként

**Lővei 1991:** LŐVEI Pál: Adatok Győr középkori topográfiájához. In *Arrabona 26-30*. Szerk.: DÁVID Lajos. Győr, Xántus János Múzeum és Győr-Moson-Sopron Megyei Múzeumok Igazgatósága. 1991. p. 5-22.

**Múzeumi és levéltári adatok:****Magyar Nemzeti Levéltár Győr-Moson-Sopron Vármegyei Levéltár**

HU-MNL-GYMSMGYL-XV.1. Győr vármegyei úrbéri és kataszteri térképek

1907 és 1914. évi Győr belvárosi városábrázolások befotózott részletei

**Magyar Nemzeti Levéltár Magyar Országos Levéltára, Budapest****(MNL MOL)**

MNL MOL S 79 – No. 341/1. Parzellen Protocoll der Gemeinde Stadt Raab, p. 42-43.

digitálisan megtekinthető:

<https://maps.hungaricana.hu/hu/MOLTerkeptar/21781/view/?pg=21&bbox=235%2C-4455%2C3437%2C-2617> (2024-01-05)

MNL MOL S 79 – No. 341/3. jelzetű házsámjegyzék

A kérdéses 778-779. oldal hiányzik a digitalizált változatból, de a déli telekszomszédra visszaellenőrizhető, és az adatok pontosak:

<https://maps.hungaricana.hu/hu/MOLTerkeptar/21783/view/?pg=11&bbox=-73%2C-4102%2C2191%2C-2803> (2024-01-05)

MNL MOL S 11 – No. 1662. jelzetű kataszteri térképe

digitálisan megtekinthető itt is:

<https://maps.hungaricana.hu/hu/MOLTerkeptar/3257/view/?bbox=-1194%2C-4201%2C8676%2C171> (2024-01-05)

MNL MOL S 78 – 096. téka – Győr – 58-85. jelzetű kataszteri térképe

digitálisan megtekinthető itt is:

<https://maps.hungaricana.hu/hu/MOLTerkeptar/16170/view/?pg=6&bbox=1636%2C-3675%2C2667%2C-3129> (2024-01-05)

**Az közölt képek mindössze a Hungaricana oldaláról közölt képernyőképek, melyek további felhasználása a tartalomgazda MNL MOL előzetes írásbeli hozzájárulása nélkül tilos!**

**Rómer Flóris Művészeti és Történeti Múzeum, Győr (RFMTM)**



C. 65.39.1., C.65.39.2., C.65.39.4., C.65.39.5., C.65.39.6. jelzetű térképi városábrázolások.

**A közölt képek további felhasználása a tartalomgazda RFMTM előzetes írásbeli hozzájárulása nélkül tilos!**

#### Stockholmi Levéltár

23/21.a. jel alatt őrzött, XVI. századi Győr ábrázolás, melyet fekete-fehérben közöl Kisari 1996 84. p., színesben SZÉKELY Zoltántól, a budapesti Hadtörténeti Intézetben DOMOKOS György hozzájárulásával (2006)

**OMF 1959:** OMF Műemléki épületek vizsgálata 1963. (Országos Műemléki Felügyelőség saját belső használatú kiadványa, 37. kötet)

**Rendezési terv 2006:** Győr MJV Önkormányzata adatszolgáltatása (2006-02-27)

**Somfai 2001:** SOMFAI Attila: A domborzat és a folyómeder-vándorlás szerepe Győr római kori és középkori településszerkezetének alakulásában. In *Falu Város Régió* 2001/1. szám. p. 22-28. (digitálisan elérhető: [www.somfai.hu](http://www.somfai.hu) (2005-07-20) oldalon)

**Székely 2003:** SZÉKELY Zoltán: A győri vár XVI. Századi reneszánsz kapui. In *Arrabona* 41. Győr, 2003. p. 83- 118. (Különlenyomatként a szerzőtől)

**Székely 2004:** SZÉKELY Zoltán: Nicolo Angielini 1566-os rajza Győr váráról és Miksa császár táboráról. In *Arrabona* 42/2. Szerk.: TÓTH László. Győr, Győr-Moson-Sopron Megyei Múzeumok Igazgatósága, 2004. p. 167-181.

#### Szóbeli és írásbeli információk:

NÉMETH Géza településtervező (Győr)

**Tervlapok:** NÉMETH Géza településtervező (Győr) – rendezési terv jelen állapot és tervezett állapot rajzai

**Villányi:** VILLÁNYI Szaniszló: *Győr-vár és város helyrajza, erődítése, háztelek- és lakossági viszonyai a XVI. és XVII. században.* Győr, Gross Gusztáv és társánál, 1882.

## Tartalom

Bevezetés .....	2
Történeti előzmények, archív ábrázolások .....	3
Összefoglalás .....	27
Szakértői vélemény és javaslat.....	30
Felhasznált források .....	31
Tartalom .....	34

Győr, 2024. január



Erős Erika

műemlékvédelmi szakmérnök

okl. szerkezettervező építésmérnök (É-08-0606)

szakértő műemléki épületkutatás és műemléki érték

dokumentálása szakterületeken (21-0265)

műemléki műszaki ellenőr (magasépítés, ME-É-M 08-0606)

műemléki felelős műszaki vezető (MV-É-M 08-0606)

**9027 Győr, Gyóni Géza sétány 4.**

tel.: +36-30-249-1684, e-mail: [eroserika72@gmail.com](mailto:eroserika72@gmail.com)

Aqua-Mont Kft. ügyvezető